

2021

永續報告書

— ESG REPORT —



CONTENTS

關於本報告書	2
經營者的話	4
利害關係人鑑別與溝通	6

1. 認識國泰化工 13

1.1 公司概況簡介	14
1.2 財務績效與營運計畫	17
1.3 參與組織與相關認證	18
1.4 完善治理與誠信經營	19
1.5 風險管理	25
1.6 法規遵循與配合	27

2. 重視品質要求 30

2.1 產品的自我要求	30
2.2 顧客意見回饋與改善	32
2.3 採購供應鏈	34

3. 永續環境保護 39

3.1 物料使用管理	40
3.2 永續能源管理	41
3.3 珍惜水資源	42
3.4 污染防治管理	42

4. 營造溫馨職場 48

4.1 國泰化工幸福企業	49
4.2 人才培育	51
4.3 員工權益與福利	54
4.4 員工健康照顧與關懷	55
4.5 回饋貢獻傳遞愛	60

化工補充重點-安全管理與緊急應變措施 70

附錄一 GRI索引表	71
附錄二 外部確信報告	77
附錄三 永續會計準則SASB對照表	78

關於本報告書

本報告書為國泰化工廠股份有限公司(以下簡稱國泰化工廠、本公司)所發行之第一本永續報告書(前七本為企業社會責任報告書)。本報告書之目的為向社會大眾具體展現本公司在經濟績效、公司治理、永續環境、員工照顧、社會參與以及企業社會責任推動等層面上所作的努力和經營成果。未來,本公司除了致力於本業經營與提供顧客優良品質的產品與服務,更將持續秉持社會公民的精神,善盡社會公民的責任。本(2021年)報告書與2020年報告書相較,若有部分歷史數據重編之情事,將在內文中說明。

報告範疇與撰寫原則

本報告書內容涵蓋國泰化工廠2021年1月1日至2021年12月31日針對經濟、環境、社會三大面向所推動的政策與成果績效。本報告書範疇以國泰化工廠股份有限公司為主,包括總公司及屏南分公司;環境面資訊揭露則以屏南分公司為主。於本報告書中所提到之2021年相關數據均採用國際通用揭露呈現,若有推估之情形,會於各相關章節註明;部分統計數據引用政府機關(如行政院環保署、行政院勞動部)網站公開資訊,並以一般慣用的數值表述方式呈現。

本報告書內容架構依循全球報告倡議組織(Global Reporting Initiative) GRI Standards 準則、臺灣證券交易所「上市公司編製與申報永續報告書作業辦法」以及「金管會化工行業補充指引」所列之指導方針及架構做撰寫,並依循「核心選項(Core)」作為本報告書揭露之原則。本報告書呈現之內容,係透過系統化的分析模式,透過鑑別利害關係人所關注的永續主題及決定優先順序,作為報告書資訊揭露的參考基礎。

報告書編輯、審查與發行

國泰化工廠永續報告書推動小組之委員由董事會決議委任之,其小組成員涵蓋公司與工廠各相關部門代表。由永續暨誠信經營委員會負責整體規劃、溝通整合、資料彙整及編輯修訂「2021年國泰化工廠股份有限公司永續報告書」,並交由各單位主管覆核定稿。定稿內容經第三方公正單位查證後,依照行政程序交由董事長進行報告書發行前之核閱確認。

本報告書已委託獨立且具公信力之安永聯合會計師事務所(EY),依據財團法人中華民國會計研究發展基金會所發布之確信準則公報第一號「非屬歷史性財務資訊查核或核閱之確信案件」,對國泰化工廠根據GRI Standards 準則核心選項(Core)所編製之2021年永續報告書,進行有限確信(limited assurance),確信工作完成後,相關結果已與治理單位充分溝通,確信範圍及結論請參閱本報告書附錄之獨立確信報告書。

報告書發行時間

此為國泰化工廠編製的第一本永續報告書(前七本為企業社會責任報告書)，本公司每年定期發行「永續報告書」，並同時於國泰化工廠公司網站上公開發表。

最初發行版本：2015年8月發行

上一本發行版本：2021年8月發行

現行發行版本：2022年8月發行



• 聯絡方式

如您對本報告有任何疑問或建議，歡迎您聯絡我們，國泰化工廠股份有限公司聯絡資訊如下：

地址：台北市忠孝東路四段 320 號 12 樓

聯絡人：蔡淑貞小姐

TEL：02-27118713

FAX：02-27520332

電子郵箱：cathay@cathaychem.com.tw

公司網站：<http://www.ccsi.com.tw/default.htm>

經營者的話

國泰化工廠成立近 60 年，為台灣知名吊白塊、氧化鋅、保險粉、重亞硫酸鈉等化學品製造大廠，並自創「國泰 (CATHAY)」品牌，市場遍及日、美、韓、東南亞、澳及歐洲等世界各地，在國際上深受肯定，信譽夙著。本公司發行企業責任報告書已邁入第八年，積極推動並以「落實公司治理」、「永續發展環境」、「維護社會公益」、「加強企業社會責任資訊揭露」作為公司落實企業社會責任的指標。

2021 年新冠肺炎疫情持續延燒，地緣政治局勢緊張及供應鏈吃緊等多重衝擊下，嚴重影響本公司正常營運；其中尤以鋅塊價格持續飆升至 2007 年 5 月以來的最高水平，另因能源成本上漲、電力短缺及冶煉廠削減產量等不利因素，更加劇鋅金屬供應危機之威脅，幸本公司因採購時點、庫存掌控得宜、積極提升產銷運作績效與管控精簡費用支出，使 2021 年度營業收入仍得以大幅成長 31.32%。營業利益增幅更達 49.76%。

經過多年來用心經營，本公司持續研發高附加價值之既有產品衍生物與創新，不斷提升產品品質及研發技術，以「質優平價」行銷策略積極拓展國內外新客源以增加市場佔有率，秉持著「您的滿意是我們的責任」的目標，落實產品品質的嚴格控管，以減少損耗、提高效率、減少污染及節省人工，深化 ESG 於營運發展並持續推動「節料獎金制度」讓全體員工齊心努力降低成本，同時推行「節能減廢」工作，以抑減成本並兼顧環保，以深化 ESG 於營運發展。

同時，本公司與廠商和客戶間均保持良好溝通管道，對研發、採購、生產、作業及服務提供透明且有效之客訴抱怨處理程序，各項產品均係自行研發製造及行銷，本公司深知與客戶共存方能共榮，極為重視客戶資訊機密及隱私之保護。另外，本公司深知員工為公司重要資產之一，全公司各部門積極配合工作內容參與外部進修以提升專業職能，透過「誠信經營守則」以及「從業人員工作規則」規範公司內部人員，加強宣導並規範本公司全體人員對誠信行為之遵守。

本公司設定防治標準，領先環保法令之規定，並以永續角度進行污染預防及環境改善，提升各項資源之利用效率，來達成原物料減量及廢棄物減量目標，以降低對環境之衝擊，此外，本公司重視氣候變遷對營運活動的影響，定期實施溫室氣體盤查，加強熱能回收以減輕營運對環境帶來的衝擊，並於 2021 年參考國際金融穩定委員會 (Financial Stability Board, FSB) 發布之 TCFD(Task Force on Climate-Related Financial Disclosures) 氣候相關財務資訊揭露建議書，建立風險架構，藉此了解本公司於氣候變遷風險上之衝擊，進而提出因應措施；為了加強資訊揭露，公司亦建構網站，並揭露相關資訊供投資人參考，除有發言人對外建立溝通管道及公開資訊網站之公告外、亦將相關訊息於網站上揭露，本公司亦於年報及公開資訊觀測站揭露對企業社會責任相關資訊。

展望來年 (2022 年) 全球仍籠罩諸多不確定變數，除了新冠疫情外，美中貿易爭端持續、供應鏈中斷危機、原物料價格上漲、烏俄戰爭及通膨等，都將對經濟造成重大影響，本公司將持續秉持高度警覺及勤奮努力精神並加強擴大內銷以維持成長動能，除專注本業及強化轉投資管理經營，追求成長與獲利外，仍持續關心環保、節能及減碳，期能創造股東、企業及社會三贏的新局，邁向綠色化工企業的願景。此外亦積極從事社會公益，我們主動購買台灣在地安心、安全之各種產品，透過消費累積的方式捐助，協助社會上的弱勢。



國泰化工廠股份有限公司董事長 應柔爾 謹識

利害關係人鑑別與溝通



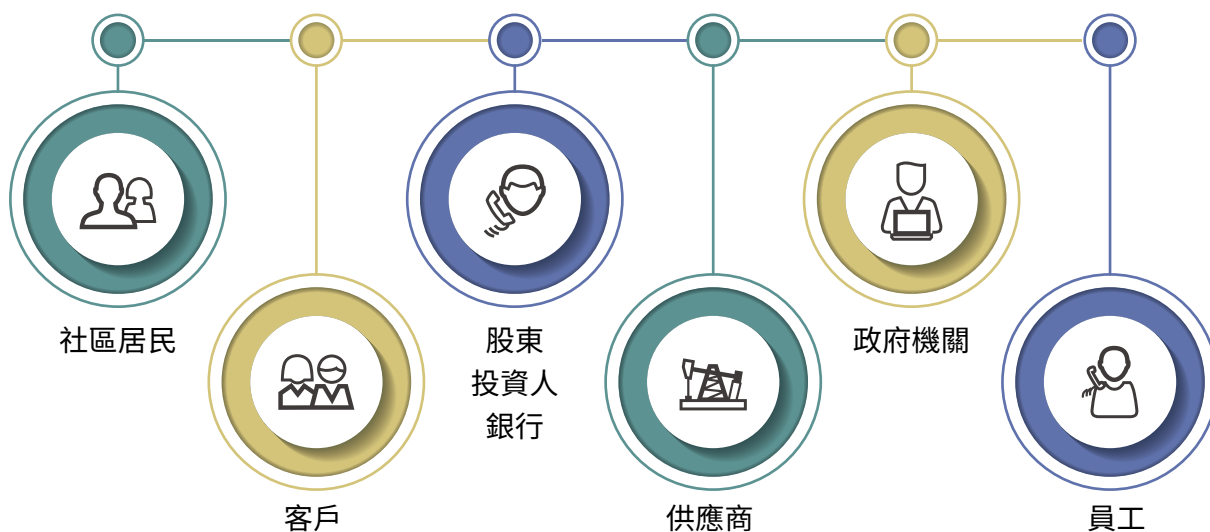
國泰化工廠鑑別出6類利害關係人，主要包括：
員工、股東/銀行/投資人、供應商、政府機關、
客戶及社區居民。



2021年鑑別出18個重大主題。

利害關係人鑑別

國泰化工廠為追求企業永續經營，重視利害關係人的聲音，本公司永續報告書編輯小組於2017年透過AA1000利害關係人議合標準的五大原則，以依賴性、責任性、影響力、多元觀點及關注主張，鑑別出主要利害關係人有：員工、股東/投資人/銀行、客戶、供應商、社區居民及政府機關等6大利害關係人。因本公司於報導期間無重大營運改變及供應商變動之情形，經永續暨誠信經營委員會依據2020年鑑別結果重新討論後，鑑別2021年主要利害關係人為員工、股東/投資人/銀行、供應商、政府機關、客戶及社區居民，共6大利害關係人。



利害關係人關注主題及溝通管道

國泰化工廠用心經營關係，並透過傾聽利害關係人的聲音，建立透明、有效的多向溝通管道，本著企業開放的態度，接納各方多元意見，並藉由利害關係人的辨識與溝通獲得寶貴的意見，了解利害關係人的需求與期許，以解決不必要的誤解與紛爭之外，更事先發掘公司可能遇到的風險與管理上的盲點，讓公司在經營策略上隨時作調整與應對，與利害關係人共同朝向雙贏以達企業永續經營的理念。

利害關係人的鑑別與溝通，是企業社會責任的基礎。為了解利害關係人對於本公司之經濟面、環境面與社會面之期望，我們透過問卷調查、客服網路信箱、股東大會等方式，收集來自內部與外部不同管道的意見，做為公司日後研擬管理方針之參考。

客戶政策執行之情形：

在客戶至上的政策下，本公司通過 ISO 9001 及 QC 080000 之管理系統認證，以確保產品製造過程及銷售都能達到最高標準，能夠充分滿足客戶要求。

員工權益及僱員關懷：

1. 人員甄選及僱用，不受種族、社會等級、國籍、宗教、身體殘疾、性別、工會會員、政治歸屬或年齡等因素遭受歧視對待。
2. 禁止僱用被強迫的員工及童工。
3. 在符合相關勞動法令前提下，制定整體薪酬政策，以激勵、獎賞及留任優秀人才。
4. 提供暢通溝通管道，讓員工得隨時對公司提供建設性之意見；為維護員工工作權益，採取適當之防預措施以防止員工違規，對違規員工實施教育糾正及懲處措施。

公司員工若有問題需協調排解，均透過領班、主管直接反應到廠長室，本公司會立即給予關懷以及適時協助。客戶透過一年多次的拜訪以及滿意度調查，深入瞭解其關切之議題。在供應商的部份，則是利用送貨時適時聆聽及瞭解他們關注的議題。社區居民方面，如社會居民有關切之議題，由鄉長、鄉代會代表、村長等親自來廠透過訪視瞭解狀況，協助雙方進行溝通。藉由彼此間溝通，吸取各方多元的意見，了解利害關係人的需求與期望，達到企業永續經營之目標。

對象	關注議題	溝通管道
員工	勞雇關係 勞資關係 廢棄物 職業安全衛生 市場地位	<ul style="list-style-type: none">· 公司網站 (不定期)· 員工福利委員會 (定期)· 新進人員訓練 (定期)· 定期內部訓練與外派訓練 (定期)
股東 投資人 銀行	經濟績效 顧客的健康與安全 行銷與標示 客戶隱私 社會經濟法規遵循	<ul style="list-style-type: none">· 官網設立投資人專區 (不定期)：股東可點閱營運、財務、借款、股東專欄 (揭露股利、股價、股務)· 設置股東聯絡窗口及信箱 (不定期)· 設有發言人聯絡窗口 (不定期)· 往來銀行定期 (不定期) 來訪、審核授信資料· 股東大會 (年)：依規定編製財務年報· 企業社會責任網站及報告書 (年)：每年定期出版一次· 法人來訪、電訪、定期公佈營運概況資訊 (月)
供應商	有關環境保護的法規遵循 廢棄物 經濟績效 社會經濟法規遵循 供應商環境評估	<ul style="list-style-type: none">· 供應商來訪 (不定期)· 供應商稽核 (不定期)· 企業社會責任網站及報告書 (年)：每年定期出版一次
政府 機關	能源 水資源管理 廢棄物管理	<ul style="list-style-type: none">· 公文往來 (不定期)· 會議參與 (不定期)· 派員參與相關訓練 (不定期)

對象	關注議題	溝通管道
政府 機關	職業安全衛生 供應商環境評估 供應商社會評估 當地社區	· 企業社會責任網站及報告書 (年)：每年定期出版一次
客戶	產品與服務標示 顧客健康與安全 法規遵循 經濟績效	· 營業部門拜訪客戶 (不定期) · email、電話往來溝通 (頻繁，不定期) · 客戶直接來廠拜訪 (不定期) · 客戶滿意度調查 (年) · 企業社會責任網站及報告書 (年)：每年定期出版一次
社區 居民	廢棄物 顧客的健康與安全 當地社區 有關環境保護的法規遵循 供應商環境評估	· 公司網站、公司信箱 (不定期) · 工業區廠商聯誼會 (不定期) · 公益活動 (不定期) · 企業社會責任網站及報告書 (年)：每年定期出版一次

本公司期望透過完善的溝通管道達成其權利之維護，並且與利害關係人維持良好的合作關係。因此，本公司設立反應信箱，作為本公司各項訊息傳遞與溝通之管道：

	投資人	供應商
溝通 管道	有完整的發言人制度與投資人關係處理窗口外，為保障投資人利益，加強資訊揭露之時效性與透明度	本公司嚴格評選合作之供應商，一旦建立合作關係，則尋求與供應商間維持長遠及穩定的合作，使產銷流程更加順暢
發言人	洪志成 總經理	侯國強、張瓊華 業務部
代理 發言人	蔡淑貞 稽核主管	-
電話	+886-2-27811161-9	電話：+886-2-7728213~4 傳真：+886-2-27520332
電子 信箱	cathay@cathaychem.com.tw	info@cathaychem.com.tw

重大主題分析

國泰化工廠透過系統化的分析模式，鑑別利害關係人所關注的永續議題，作為報告書資訊揭露的參考基礎，以利與利害關係人進行有效溝通。本年度重大主題鑑別以會議方式進行討論，並參考 2020 年重大主題鑑別結果，分析各利害關係人關注議題，作為與各利害關係人溝通、回應與互動之參考。2021 年國泰化工廠重大性分析模式主要之程序如下：

1

鑑別利害關係人

藉由永續暨誠信經營委員會與各部門主管內部討論，並參考同業所鑑別出之利害關係人群體，國泰化工廠鑑別出6大類主要之利害關係人，包括：員工、股東/銀行/投資人、供應商、政府機關、客戶及社區居民。

6大類
利害關係人

2

蒐集關注主題

主題的蒐集考量永續性的脈絡，主要以全球報告書協會(Global Reporting Initiative, GRI)所出版的GRI Standards準則，以GRI Standards 揭露的34項主題為基礎，再納入國際關注議題與標準，彙整成關切主題清單，由利害關係人代表小組篩選成初步關切清單。永續主題包含公司治理、經濟面、環境面及社會面等相關議題。

35項
永續主題

3

重大主題分析

根據蒐集歸納之永續主題，經由內部討論方式，參考2020年重大主題排序結果，並依循金管會相關法規要求，鑑別各主題組織內與組織外的對象與邊界，並作為未來國泰化工廠永續報告書資訊揭露的參考基石。

18個
重大主題

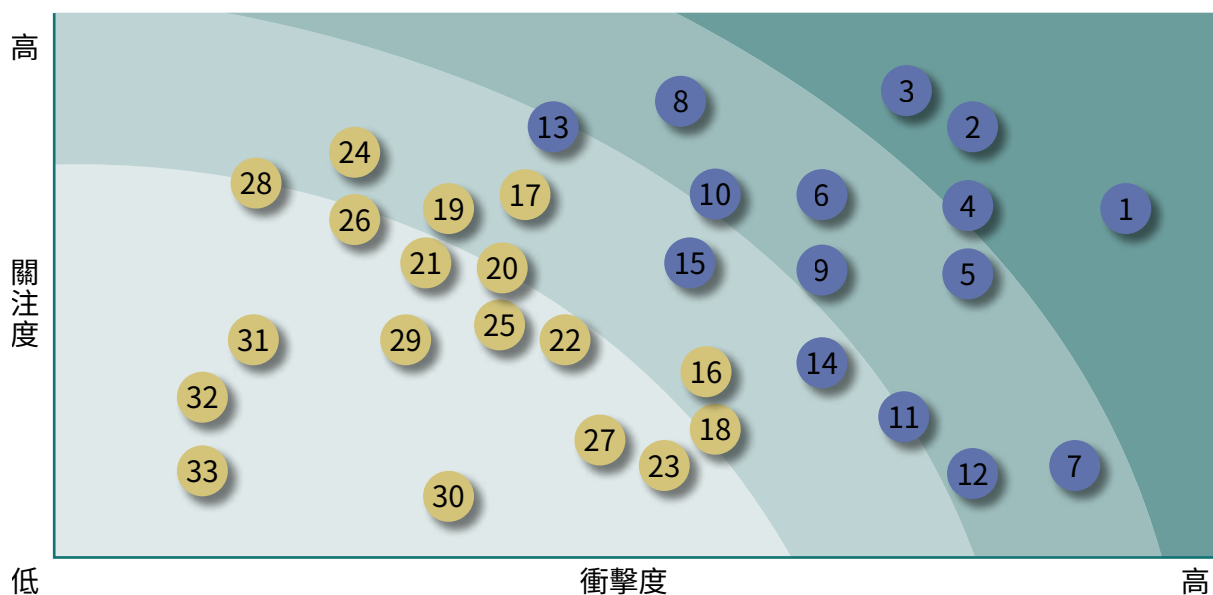
4

決定及執行回應機制

將重大性分析的重大性議題，納入本公司日常工作及年度計畫中，做為國泰化工廠與利害關係人溝通，以及永續發展策略的重要依據之一。

第8本
永續
報告書

利害關係人關注議題重大性分析圖



重大主題分析排序

重大主題	排序	重大主題	排序	次要主題	排序
廢棄物	1	勞雇關係	13	結社自由與團體協商	24
勞資關係	2	供應商社會評估	14	物料	25
顧客的健康與安全	3	能源	15	市場地位	26
經濟績效	4	公司治理	16	間接經濟衝擊	27
有關環境保護的法規遵循	5	氣候變遷	17	不歧視	28
行銷與標示	6	水資源管理	18	生物多樣性	29
社會經濟法規遵循	7	次要主題	排序	強迫與強制勞動	30
職業安全衛生	8	員工多元化與平等機會	19	童工	31
排放	9	反貪腐	20	採購實務	32
供應商環境評估	10	客戶隱私	21	人權評估	33
當地社區	11	反競爭行為	22	原住民權利	34
訓練與教育	12	保全實務	23	公共政策	35

註：

1. 藍底為本年度重大主題，其中「能源」、「水資源管理」、「廢棄物管理」、「職業安全衛生」、「供應商環境評估」、「供應商社會評估」及「當地社區」為法規要求揭露之重大主題。
2. 與 2020 年相比，本年度重大主題新增「公司治理」、「氣候變遷」和「水資源管理」。

重大主題議題範疇及邊界

◆表示具有重大相關性，相關資訊揭露於永續報告書中。

管理方針	重大性主題	對應 GRI Standards / 自訂主題	管理方針揭露章節	國泰化工價值鏈 重大主題邊界			
				國泰 化工廠	供應 商	客戶	社區 居民
環境保護	能源	GRI 302	第三章 永續環境保護	◆			
	廢棄物	GRI 306		◆			◆
	排放	GRI 305		◆			◆
	氣候變遷	-		◆			◆
	水資源管理	GRI 303		◆			◆
產品服務	顧客的健康與安全	GRI 416	2.1 產品的自我要求	◆	◆	◆	
	行銷與標示	GRI 417		◆	◆	◆	
勞資關係	勞資關係	GRI 402	第四章 營造溫馨職場	◆			
	勞雇關係	GRI 401		◆			
當地社區	訓練與教育	GRI 404	化工補充重點 - 安全管理與緊急應變措施	◆	◆		◆
	當地社區	GRI 413		◆	◆		◆
職業健康與安全	職業安全衛生	GRI 403	4.4 員工健康照顧與關懷	◆	◆		
法規遵循	有關環境保護的法規遵循	GRI 307	1.6 法規遵循與配合	◆	◆		
	社會經濟法規遵循	GRI 419		◆	◆		
經濟績效	經濟績效	GRI 201	1.2 財務績效與營運計畫	◆			
供應鏈評估	供應商環境評估	GRI 308	2.3 採購供應鏈	◆	◆		
	供應商社會評估	GRI 414		◆	◆		
公司治理	公司治理	-	第一章 認識國泰化工	◆			

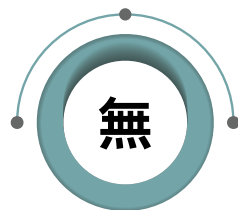
1.

認識國泰化工 13

1.1 公司概況簡介	14
1.2 財務績效與營運計畫	17
1.3 參與組織與相關認證	18
1.4 完善治理與誠信經營	19
1.5 風險管理	25
1.6 法規遵循與配合	27

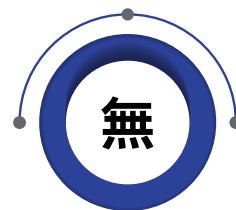


第一章 認識國泰化工



貪污事件

國泰化工廠每年以內控制度為基準，進行貪污風險相關查核評估，2021年無貪污事件。



重大違法事件發生

2021年公司無違反重大違規事件。

公司治理 - 管理方針 (公司治理)	
重要性	以公平與透明之方式進行商業活動，以建立本公司及所屬相關機構誠信經營之企業文化及健全發展，並訂定誠信經營守則作為遵循規範。
邊界及揭露限制	衝擊範圍：國泰化工廠。 揭露限制：本年度報告書中將揭露總公司、屏南分公司有關公司治理之相關內容。
管理目的與目標	協助將誠信與道德價值融入公司經營策略，並配合相關法令確保誠信經營之相關防弊措施。
政策	本於廉潔、透明及負責之經營理念，制定以誠信為基礎之政策，已建立公司治理與風險的控管機制，創立永續經營環境。
責任及資源	<ul style="list-style-type: none"> 為健全誠信經營之管理，由管理部及內部稽核負責誠信管理政策與防範方案之制定。 由內部稽核負責督導執行成果，並專案向董事會報告。
管理措施	訂定誠信經營守則： <ul style="list-style-type: none"> 禁止行賄與收賄。 禁止提供非法政治獻金及慈善團體捐助。 禁止不合理禮物及不當利益。 禁止侵害智慧財產權。 禁止從事不公平競爭，並防範產品與服務損害關係人。
特定行動	<ul style="list-style-type: none"> 訂定具體檢舉與制度，指定專人負責運作及管理，並對檢舉人身分、檢舉內容保密以及給予適當獎勵。
管理評量與績效	本公司應隨時注意國內外誠信經營相關規範之發展，並鼓勵董事、經理人、受雇人提出建議，並據以檢討改進。相關執行成效揭露於本公司網站、年報及公開說明書。

1.1 公司概況簡介

國泰化工廠股份有限公司成立於 1962 年 12 月 11 日，本公司主要產品為保險粉、吊白塊、鋅氧粉，除可充分供應內銷市場之需要外，近年來更積極拓展外銷，市場已遍及東南亞、日、美、韓、澳及歐洲地區。本公司之產品品質優良，信譽夙著，在國內已擁有長期用戶，基礎允臻穩固，至於外銷方面，自創之國泰 (CATHAY) 品牌已在國際上受到肯定，品質與成本均具有國際競爭力。

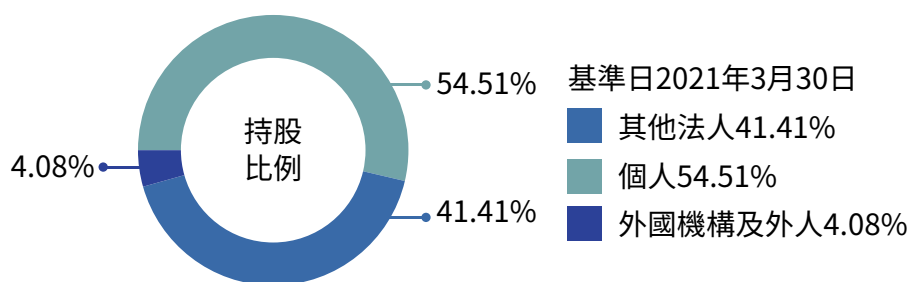


項目	內容
公司名稱	國泰化工廠股份有限公司
市場別	上市公司
股票代號	1713
產業類別	化學工業
公司位址	總公司：台北市忠孝東路四段 320 號 12 樓 屏南分公司：屏東縣枋寮鄉東海村屏南工業區屏南路 30 號
董事長	應柔爾
主要業務	特用化學品
成立日期	中華民國 51 年 12 月 11 日
上市日期	中華民國 79 年 1 月 31 日
實收資本額	1,509,517 仟元
2021 年營收	624,599 仟元
員工人數	86 人
公司網站	http://www.cwi.com.tw/default.htm

所有權性質

基準日 2021 年 3 月 30 日

股東結構 數量	所有權性質					合計
	政府機構	金融機構	其他法人	個人	外國機構及外人	
人數	-	-	78	17,431	38	17,547
持有股數	-	-	62,513,174	82,278,166	6,160,360	150,951,700
持股比例	-	-	41.41	54.51	4.08	100



國泰化工廠 / 轉投資事業相關資訊

被投資公司名稱	主要營業項目	2021.12.31 止 持股比例
和淞科技(股)公司	積體電路半導體、電子、電腦儀器設備銷售維護;化學、氣體過濾淨化器、金屬建築結構及組件製造;及前各項零件、原料、產品之進出口貿易	29.55%

產品與服務

國泰化工廠於台灣經濟正起飛之時成立，紡織業發展蓬勃，而紡織品在染整過程中會有色澤不均勻以及水洗會褪色等問題，影響外銷發展。本公司適時研發出以鋅粉為觸媒的製程，開發出染整業的助劑：低亞硫酸鈉，協助染整業之紡織品顏色牢度與色澤均一以及增強日照度等問題，提升紡織品之品質，促使提升其外銷量。

後續由於石化工業發展，本公司又陸續自行開發出甲醛低亞硫酸鈉（俗稱吊白塊），供應高溫染整及合成橡膠業 (ABS)、亞克力塑膠使用；以及開發出重亞硫酸鈉可使用於人造纖維、製革及紡織工業之脫氯劑、食品抗氧化劑等還原劑以及重質與輕質氧化鋅，奠定國泰化工廠在還原劑特用化學品的品牌領導地位。同時以自創品牌 CATHAY 行銷國內外。

而近年來食品安全管理問題頻傳，食品安全議題備受關注，且政府於 2014 年 12 月 16 日公告新版食品安全衛生管理法第 10 條明文規訂「食品或食品添加物之工廠應單獨設立，不得同一廠址及廠房同時從事非食品之製造、加工及調配。」，因此，本公司已自 2015 年起不再販售食品等級重亞硫酸鈉產品，完全銷售工業等級製品。

銷售區域

國泰化工廠一直以來在經營上相當用心，銷售區域除了台灣外，同時，更外銷至美國、歐洲、紐澳、南非、東北亞、東南亞等地，本公司期望透過不斷提升產品品質及研發技術，以「優質平價品」提升市場佔有率，增強經營體質，因本業景氣不佳，近年來獲利持續下降，本公司未來將視市場需求變動情況，擴大市場佔有率，提升公司獲利。2021 年本公司產品均無任何違反法規及自願性規約。



產品用途簡介

本公司主要之產品有保險粉、氧化鋅、吊白塊及重亞硫酸鈉，而主要銷售之客戶類型則是以紡織業、化工業、陶瓷業、橡膠業、電子業為大宗。

產品項目	說明	2021年營業淨額(仟元)	比例
保險粉	本產品可用作紡織品之染色助劑及紙漿之漂白劑。	112,895	18.07%
氧化鋅	本產品可用作橡膠陶瓷等產品之增韌促進劑及電子工業之電桿類。	243,288	38.95%
吊白塊	本產品可用作合成橡膠及 ABS 塑膠類等之聚合劑、亦可用於高溫印染之穩定性還原劑。	180,823	28.95%
重亞硫酸鈉	本產品為工業用，廣範使用於紡織工業之脫氧劑，亦可用於工業廢水處理劑、製革化學藥劑。	80,496	12.89%
其他	其他化學原物料。用於油漆工業防銹劑、化學還原劑；以及羊毛、絲綢、植物纖維、人造纖維、多元胺纖維之漂白劑。	7,097	1.14%



產品年生產量

國泰化工廠近年產品生產量

單位：公噸

產品項目	2019年	2020年	2021年
保險粉			
氧化鋅			
吊白塊	13,602	12,172	16,386
重亞硫酸鈉			

1.2 財務績效與營運計畫

經濟績效 - 管理方針 (GRI 201 經濟績效)	
重要性	經濟績效為企業能否永續經營重要因素之一，維持公司競爭力，繼而帶給員工穩定的工作環境，強化公司競爭力，創造公司最大利益。
邊界及揭露限制	衝擊範圍：財務報表中之實體。 揭露限制：本年度報告書中將揭露總公司、屏南分公司有關經濟績效之相關內容。
管理目的與目標	業績穩定成長並提升獲利，為公司股東創造最佳利益而達到永續經營目標。
政策	積極研發高附加價值既有產品及其衍生物以擴大經營領域。
責任及資源	<ul style="list-style-type: none"> ▪ 屏南分公司管理督導為副總經理；總公司營運方針由總經理掌控。
管理措施	<ul style="list-style-type: none"> ▪ ISO 9001 品質管理系統。 ▪ QC 080000 有害物質管理系統。
特定行動	<ul style="list-style-type: none"> ▪ 每月透過業務會報，針對銷售目標進行追蹤探討，即時掌握經營環境，與產銷的密切配合，統合作。 ▪ 定期召開董事會議，報告營運績效。 ▪ 導入 ISO 9001、QC 080000 管理系統，由外部人員定期審查追蹤公司制度，提出改善方案。
管理評量與績效	<ul style="list-style-type: none"> ▪ 每月透過銷售預計表及業務會報，定期檢討目標達成情況，採取必要管理措施。 ▪ 近 10 年均有配發現金股利。 ▪ 2021 年員工薪資與福利支出 87,109 仟元。

財務績效

2021 年國泰化工廠總公司以及屏南分公司並無任何自政府取得之財務補助，亦無政治獻金。詳細財務報導，歡迎至國泰化工廠官網投資人專區下載各年度財務報告，網址：<http://www.ccwi.com.tw/invest.htm>



國泰化工廠近年簡明損益表

單位：新台幣仟元

項目	年度	2019 年	2020 年	2021 年
營業收入		593,203	475,644	624,599
營業毛利		67,035	66,277	87,209
營業損益		14,180	17,333	25,958
營業外收入及支出		84,113	76,803	134,503

項目	年度	2019 年	2020 年	2021 年
稅前淨利		84,113	94,136	160,461
繼續營業單位本期淨利		96,464	91,433	157,487
本期淨利 (損)		96,464	91,433	157,487
本期其他綜合損益 (稅後淨額)		(2,098)	33,309	28,010
本期綜合損益總額		94,336	124,742	185,497
每股盈餘		0.64	0.61	1.04
員工福利		81,682	78,899	87,109
支付股東股利		87,552	99,628	128,309
支付政府稅金		905	936	3,557

註：以上各年度財務資料均經會計師查核簽證。

營運計畫

短期

- 提高產品品質與效率，以期降低成本，讓客戶獲得價廉物美產品。
- 生產精緻高品質的產品，藉優異技術支援、準確交貨期、合理價格、滿意售後服務與低價品區隔而佔有市場一席之地。

長期

- 提高客戶完善的售後服務，建立充分信賴感，進而易於推展相關產品之銷售。
- 積極開發染整、電子、鋼鐵、塑膠、食品等產業需求相關產品之銷售。
- 讓客戶對本公司產品「品質第一」、「服務第一」深刻認同的觀念。
- 以「客戶的滿意是我們的責任」為全體員工工作準則。

1.3 參與組織與相關認證

參與組織

國泰化工廠遵守國際相關 ESG 倡議，包含 GRI Standards 等，並透過積極參加國內諸多產業工會及協會之活動，加強彼此的交流與合作。本公司參加的外部組織如下：

項次	組織名稱	代表人	擔任職位
1	台灣區酸鹼工業同業公會	應柔爾董事長	會員
2	高雄市經貿發展協會	應柔爾董事長	金更生副總經理擔任副會長

獲得認證

國泰化工廠已通過 ISO 9001 品質管理系統、IECQ/QC 080000 有害物質管理系統之認證，產品品質享譽國際。本公司於 2014 年開始發行企業社會責任報告書，每年皆委託獨立且具公信力之安永聯合會計師事務所進行有限確信。相關認證如下：



ISO 9001有效日期:2024年11月4日

IEC/QC 080000
有效日期:2022年12月22日

1.4 完善治理與誠信經營

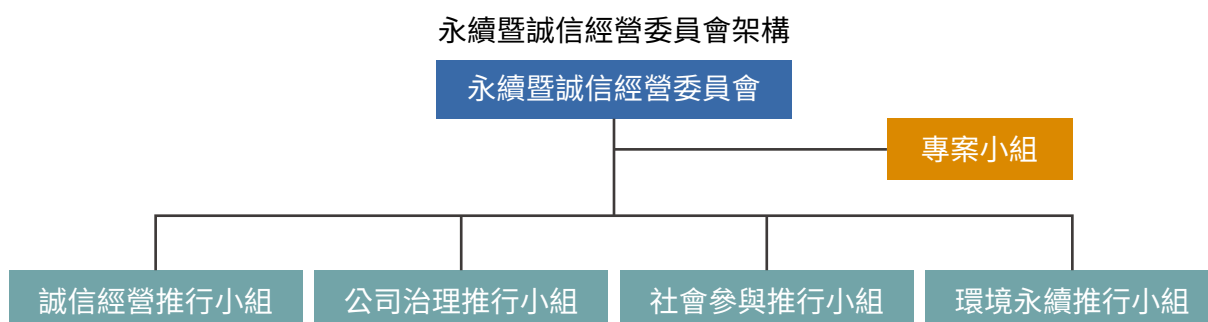
ESG 企業永續管理

國泰化工廠為推動永續經營與社會責任之精神，設立永續暨誠信經營委員會，透過系統化和組織化的機制，由上而下來落實，而不僅只是停留在活動及口號的層次。因為我們明白，一個企業永續經營，其關鍵因素為理解及觀察社會、產業趨勢，利用核心業務專長，採取更負責任、創新的行動，來影響營運所及的利害關係人。

我們與國際永續標準規範接軌、用高標準的誠信道德理念自我要求，透過完整機制的建議，讓每位員工具備正確的企業永續觀念，將此理念與行動落實於日常營運業務中，並內化為公司企業文化的基因之中，為所有利害關係人創造永續價值。

本委員會為本公司永續及誠信經營等相關工作之決策及督導單位，包含環境永續 (E)、社會參與 (S)、公司治理 (G) 與誠信經營等四大面向領域，以強化公司經營體制、致力環境保育及善盡社會責任，使董事會得履行保障公司、員工、股東及利益相關者權益之職責，期望本公司擁有更敏銳的視野，系統化地推動企業社會責任及永續發展的工作，以追求公司的經濟效益為我們的出發點，並且提供對環境更友善的服務給利害關係人，同時，以企業公民的角色，為環境永續發展做出更多的貢獻。

本公司為實踐企業社會責任，並促成經濟、環境及社會之進步，以達永續發展之目標。每年編制永續報告書，以「落實公司治理」、「遵守誠信經營」、「發展環境永續」、「維護社會公益」及「加強企業永續資訊揭露」等項目做為有效達成本公司企業永續目標之依據。

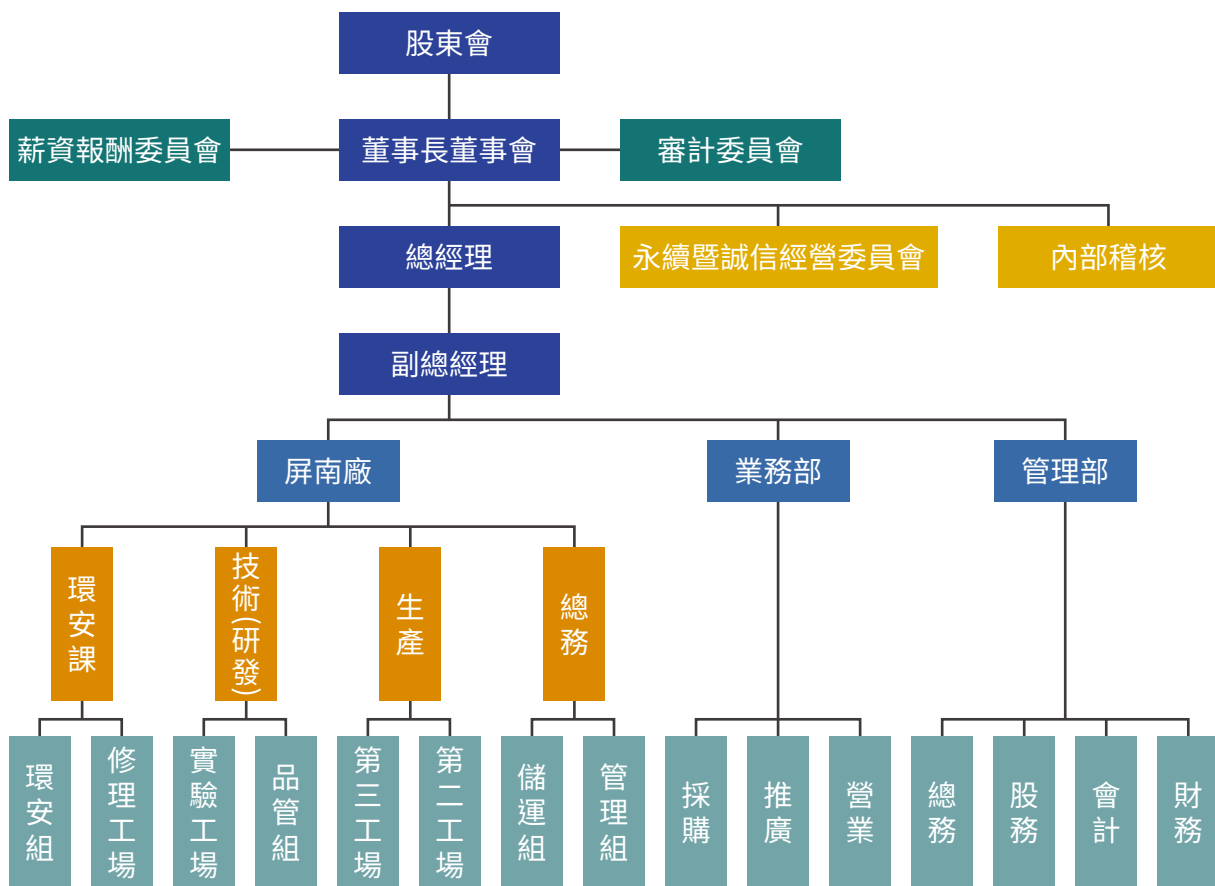


委員會職責

1. 制定企業永續政策
2. 永續、誠信經營與社會責任相關工作之規劃、執行與檢討，並定期向董事會報告
3. 檢討企業永續政策之目標、策略與行動方案，並追蹤各項方案之進展
4. 討論各利害關係人，包括股東、客戶、供應商、員工、政府、非營利組織、社區、媒體所關切之議題及督導溝通計畫
5. 檢討永續報告書編製之成效

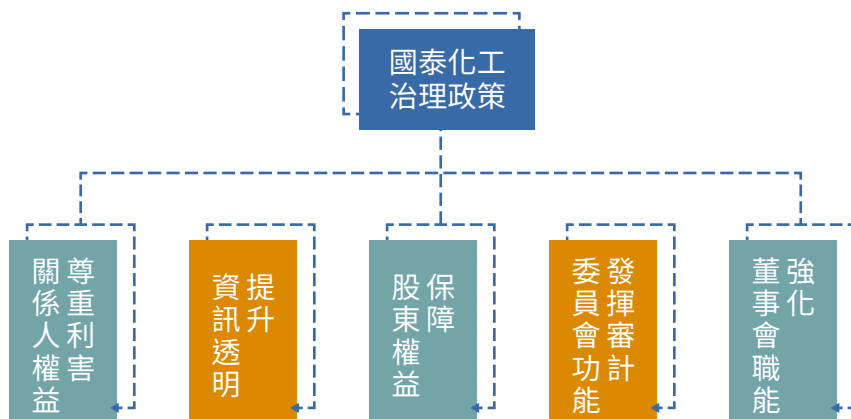
單位	權責部門	權責說明
環境 永續 推行 小組	由屏南廠 副廠長 領導	<ol style="list-style-type: none"> 1. 整合公司內部環境保護相關措施，定期追蹤相關執行成果 2. 推動綠色生產，並在設計建造的過程，或採購材料和設備的選用上，採用經濟可行的方式，以減少污染、降低環境破壞及影響人類健康的風險
社會 參與 推行 小組	由屏南廠 廠長領導	<ol style="list-style-type: none"> 1. 員工方面除提供安全和諧的工作環境及保護員工權益外，並提供專業技能的培養，以及未來生涯發展的規劃，藉以維護良好的勞資關係，使員工得以在公司的永續經營上有所貢獻 2. 對於公司的顧客、承包商及供應商在作業內容配合上所產生的相關企業永續議題，如顧客關係、勞工安全、人權保護等進行探討，希望以公司的影響力，去推動產業注重供應鏈的問題 3. 積極與相關教育或社會團體合作，並結合本身專業知識，提出對社會有幫助的作法，以盡公司身為社會公民的責任
公司 治理 推行 小組	由管理部 經理領導	<ol style="list-style-type: none"> 1. 公司永續發展與強化公司經營體制 2. 經營策略、績效、風險管理與公司治理 3. 維繫公司與利害關係人的信賴關係 4. 達成股東及政府對公司誠信經營、持續獲利及穩健成長的期望
誠信 經營 推行 小組	由屏南廠 副總經理 領導	<ol style="list-style-type: none"> 1. 協助將誠信與道德價值融入公司經營策略，並配法令制度訂定確保誠信經營之相關防弊措施 2. 評估營業範圍內不誠信行為風險，並據以訂定防範不誠信行為方案 3. 規劃內部組織、編制與職掌，對營業範圍內較高不誠信行為風險之營業活動，安置相互監督制衡機制 4. 誠信政策宣導訓練之推動及協調 5. 規劃檢舉制度，確保執行之有效性 6. 協助董事會及管理階層查核及評估落實誠信經營所建立之防範措施是否有效運作
專案 小組	由總經理 指派之人 員組成， 協助本委 員會執行 以下事項	<ol style="list-style-type: none"> 1. 委員會會議之行政事務協助，包括議事通知、簽到簿及議事錄等 2. 督導及整合四個工作推行小組作業 3. 強化永續報告書之落實、資訊揭露及推展予利害關係人 4. 推動及宣導永續、誠信經營與承擔社會責任之精神融入公司經營策略及文化

公司組織架構

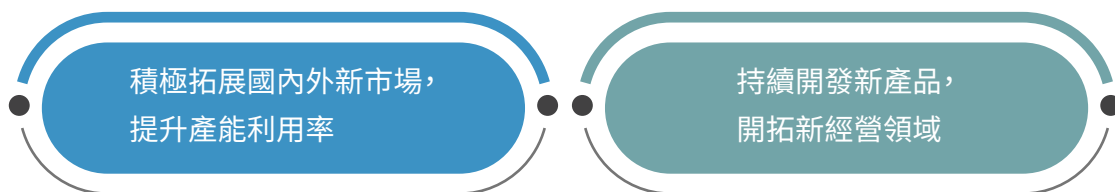


治理政策

國泰化工廠期望透過建立良好之公司治理制度及訂定公司治理實務守則，讓本公司員工可依據公司治理守則及完備的治理政策，確實遵循相關法令規定，進而有效提升公司競爭力與風險管理能力，健全公司營運。



經營方針



重要產銷政策



- 持續研發與創新，以求降低既有產品成本，而獲取更大利潤，並研發新產品，以開拓新經營領域
- 以「優質評價」積極開拓新市場，以增加營收



- 持續推動『節料獎金制度』讓全體員工上下一條心，為降低成本共同努力
- 推行『節能減廢』，以達到降低成本和清潔生產
- 積極研發高附加價值既有之產品衍生物以擴大經營領域

董事會組織

本公司 2021 年度董事會開會 6 次，董事出席情形如下：

職稱	姓名	性別	年齡	主要經(學)歷	目前兼任本公司及其他公司之職務	2021 年董事會出席率 (%)
董事長	應柔爾恆昌 投資公司代表	女	70 歲 以上	加州大學碩士	和淞科技公司董事長 利華羊毛公司董事長	100%
董事	洪志成恆昌 投資公司代表	男	60 歲 以上	輔仁大學、 高考及格、會計師	秩成興業有限公司負責人 本公司總經理	100%
獨立董事	林慧珠	女	60 歲 以上	國立台灣大學碩士 高考及格、會計師	進業聯合會計師事務所所長 日進企業管理顧問有限公司負責人 國化薪酬會委員	100%
獨立董事	林辰彥	男	70 歲 以上	加州聯合大學 法學博士 高考及格、律師	海峽兩岸法律服務公司 駐台代表等 國化薪酬會委員	100%
獨立董事	鍾聰明	男	80 歲 以上	中興大學 國泰化工廠稽核主管	國化薪酬會委員	100%

利益迴避

國泰化工廠於董事會議事辦法規定中載明董事利益迴避條款，董事對於會議事項，與其自身或其代表之法人有利害關係者，不得於當次會議加入討論及表決，且應予迴避，不得代理其他董事行使其表決權。

國泰化工廠 2021 年董事利益迴避事件

會議名稱	日期	議案內容	利益迴避及表決情形
第 24 屆 第 5 次董事會	2021. 03.05	討論本公司 2020 年度董監酬勞及經理人員分紅分配暨董事長與總經理之薪資報酬等相關事宜	除關係人應柔爾董事長及洪志成總經理迴避討論表決，其餘出席董事均無異議通過。

董事與經理人酬勞

董事會成員年度報酬包含董事酬金及兼任員工領取相關酬金。董事酬勞與員工酬勞金額皆依公司章程辦法提報薪酬委員會及董事會通過後配發。

身份	年度酬金項目
董事	報酬、盈餘分配之酬勞
兼任員工	薪資、獎金、退職退休金、盈餘分配員工酬勞
高階經理人 行政主管	薪資、退職退休金、獎金與盈餘分配之員工酬勞

董事會績效評估

本公司董事會於 2019 年 11 月通過「董事會績效評估辦法」，明定評估期間、評估範圍及其他應遵循事項等，未來將每年定期進行董事會績效評估及提董事會報告，針對得分較低之衡量指標或是董事之建議事項，將會特別報告予董事知悉，以作為日後調整或提升董事會議事運作之參考。

薪酬委員會

國泰化工廠之薪資報酬委員會委員計 3 人，分別由林慧珠、林辰彥和鍾聰明三位擔任委員。2021 年共召開二次常會，全體委員出席率達 100%。

職稱	姓名	性別	2021 年出席率 (%)
獨董 (召集人)	林慧珠	女	100%
獨董	林辰彥	男	100%
獨董	鍾聰明	男	100%

2021 年召開董事會會議中針對 2020 年度董事及經理人各項薪酬項目之制訂標準與結構案、董監酬勞及經理人員工酬勞分配和分配方式案、薪資報酬數額案以及董事長及經理人年終獎金發放案進行討論，並通過內部稽核作業查核計畫案，會後並將議案決議做成議事錄提報董事會。

審計委員會

國泰化工廠於 2020 年設立審計委員會，由 3 名獨立董事組成，旨在協助董事會履行其監督公司在執行有關會計、稽核、財務報導流程及財務控制的誠信度。2021 年共召開四次常會，全體委員出席率達 100%。

職 稱	姓 名	性 別	2021 年出席率 (%)
獨董	林慧珠	女	100%
獨董	林辰彥	男	100%
獨董	鍾聰明	男	100%

落實誠信經營

國泰化工廠嚴格禁止任何貪瀆、賄賂及勒索等行為，不定期於月會議上宣導工作規則中規定員工應言行篤慎、操守清廉，不得藉職務上的便利，營私舞弊或收受他人餽贈，對於貪污案件，經查屬實者，追究其法律責任，以杜絕貪瀆情事之發生。本公司目前每年度以內控制度為基準進行貪污風險相關查核評估，2021 年並無貪污事端發生。

- 1 公司往來廠商若有不誠信行為發生，公司即會終止與其交易
- 2 目前並無與具有不誠信紀錄者進行交易之情事。有關誠信經營之推動，除內部稽查外，並於相關制度規章宣導
- 3 本公司防範任何不誠信行為，要求員工如遇到道德疑慮及有利益衝突時，應主動向公司提出說明，並遵守『誠信經營守則』之規範
- 4 本公司已建立有效之會計制度、內部控制制度以確保誠信經營之落實，並由稽核單位依年度稽核計畫查核前項之遵循情形

在誠信經營部份，本公司訂有「誠信經營守則」明確規範，致力於發展誠信經營健全發展之企業文化，建立良好商業運作模式，同時，期許本公司人員等落實誠信經營之政策。其適用範圍及於子公司，適用對象包含董事、經理人、員工或具有實質控制能力者。並要求該等於從事商業行為過程中，不得直接或間接提供、承諾、要求或收受任何不當利益，或其他違反誠信原則之行為。

本公司為使所屬從業人員瞭解公司永續發展與員工息息相關，訂定「從業人員工作規則」，從管理制度與健全組織功能著手，並且以誠信為主軸，依循制度、尊重職務、誠懇相處、相互合作、協力完成工作，方能達成企業永續經營之目的。並教育員工誠信原則及道德規範，規定從業人員不得收受任何不當利益、不得兼任任何妨害公司業務工作，亦不得從事與公司相關之業務，並對掌理業務以及技術機密保密之責任。

1.5 風險管理

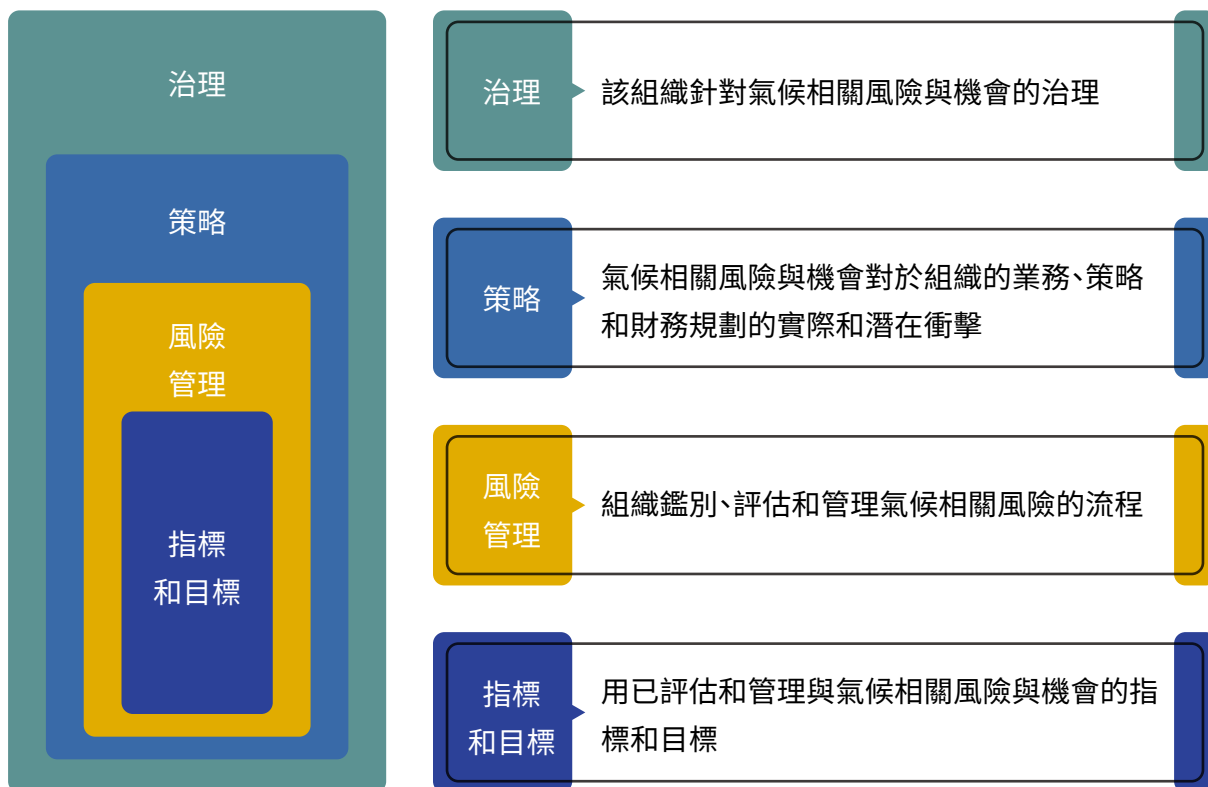
國泰化工廠將公司整體營運狀況皆納入風險管理範圍，並以投資人利益極大化為目標，盡力預防可能潛在風險，在風險控制及目標報酬之平衡下，追求提升公司的整體價值。

財務 風險	<ul style="list-style-type: none"> · 主要目標為管理營運活動相關之市場、信用以及流動性風險。 · 公司依相關規範建立適當之政策、程序以及內部控制。 · 重要財務活動必須要經董事依相關規範建立適當之政策、程序以及內部控制。
策略 風險	<ul style="list-style-type: none"> · 內部控制制度有其先天限制，不論設計如何完善，有效之內部控制制度亦僅能對上述三項目標之達成提供合理的確信。 · 由於環境、情況之改變，內部控制制度之有效性可能隨之改變。惟本公司之內部控制制度設有自我監督之機制，缺失一經辨認，本公司即採取更正之行動。
員工 制度	<ul style="list-style-type: none"> · 依據「公開發行公司建立內部控制制度處理準則」規定之內部控制制度有效性之判斷項目，判斷內部控制制度之設計及執行是否有效。該「處理準則」所採用之內部控制制度判斷項目，係為管理控制之過程。 · 將內部控制制度劃分為五個組成要素： <ol style="list-style-type: none"> 1. 控制環境 2. 風險評估 3. 控制作業 4. 資訊及溝通 5. 監督
檢查 執行	<ul style="list-style-type: none"> · 本公司業已採用上述內部控制制度判斷項目，檢查內部控制制度之設計及執行的有效性。
營運 目標	<ul style="list-style-type: none"> · 建立、實施和維護內部控制制度係本公司董事會及經理人之責任，本公司業已建立此一制度。 · 目的係在對營運之效果及效率(含獲利、績效及保障資產安全等)、報導具可靠性、及時性、透明性及符合相關規範暨法令規章之遵循等目標的達成，提供合理的確信。
落實 誠信	<ul style="list-style-type: none"> · 內控聲明書將成為本公司年報及公開說明書之主要內容，並對外公開。上述公開之內容如有虛偽、隱匿等不法情事，將涉及證券交易法第二十條、第三十二條、第一百七十一條及第一百七十四條等之法律責任。
董事 決議	<ul style="list-style-type: none"> · 內控聲明書業經本公司 2022 年 3 月 10 日董事會通過，出席董事 5 人均同意聲明書之內容。

氣候變遷風險管理與因應

近年來極端氣候愈漸頻繁，本公司除了鑑別營運風險外，於 2021 年參考國際金融穩定委員會 (Financial Stability Board, FSB) 發布之 TCFD(Task Force on Climate-Related Financial Disclosures) 氣候相關財務資訊揭露建議書，依「治理」、「策略」、「風險管理」、「指標與目標」四項揭露核心建立風險架構，藉此了解國泰化工廠於氣候變遷風險上之衝擊，進而提出因應措施。

國泰化工對應TCFD氣候相關財務資訊揭露框架

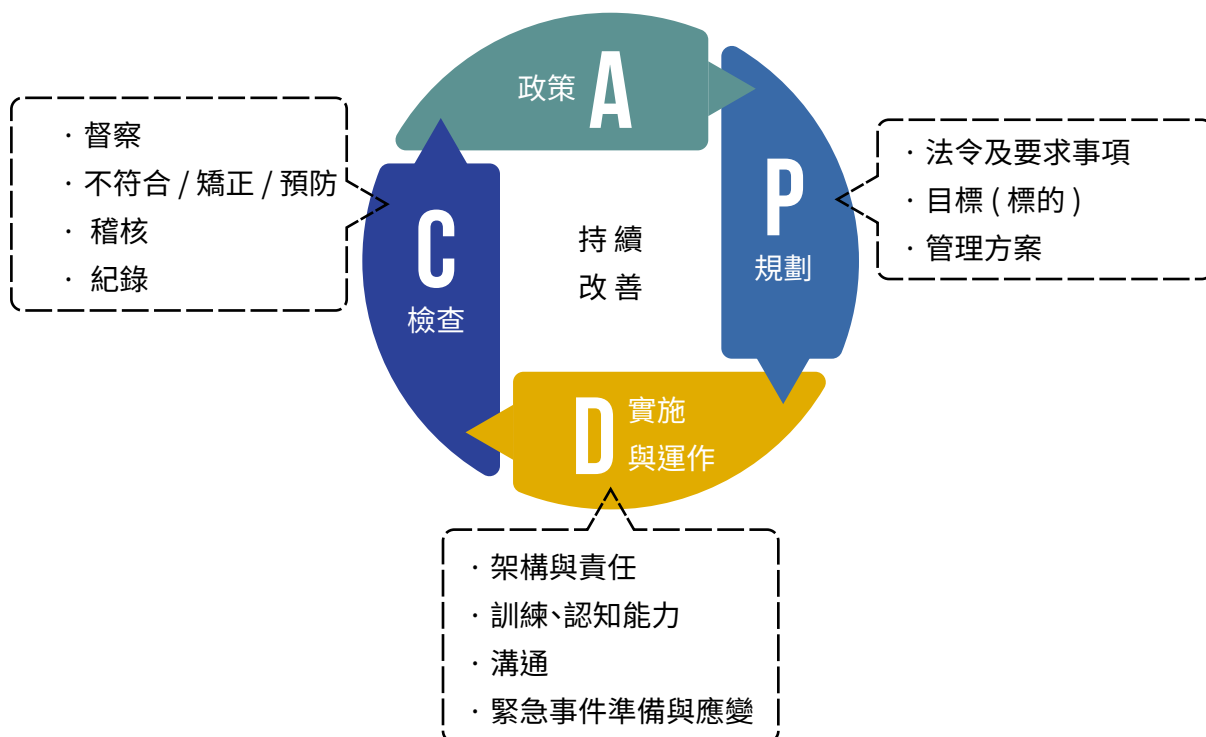


1 治理	公司目前無風險管理單位，關於氣候變遷相關議題，透過永續暨誠信經營委員會召開會議進行討論與管理。
2 策略	<ul style="list-style-type: none"> 政策和法規風險： 目前公司契約用電為 1,200 瓩，未達《再生能源發展條例》法令規定的 5,000 瓩，非法規管制之企業；溫室氣體盤查法規部分，公司亦尚未被強制規定揭露。經評估後，有關環境政策及法規對公司整體營運及財務影響程度較低。 實體風險 - 長期性： 極端氣候事件增加，導致乾旱事件發生機率提升，可能造成廠區限水 / 停水，影響產線穩定。本公司目前產品庫存皆保持約一個月的供貨量，若發生短期廠區限水 / 停水，對公司整體營運及財務影響程度較低，且公司可透過調整年度歲休時間，以因應限水 / 停水造成的產能影響。若發生長達一個月以上之停水，可能發生營業收入減少 (產能減少可能導致無法出貨)、產能中斷 (停工、停機)，對公司造成財務上的影響較大。
3 風險管理	透過永續暨誠信經營委員會於「氣候變遷相關財務揭露討論會議」中進行討論，藉由此會議召集相關小組成員針對氣候變遷風險與機會進行討論與鑑別。
4 指標與目標	<ul style="list-style-type: none"> 設立每年度節電 1% 目標。 降低溫室氣體排放強度。

1.6 法規遵循與配合

法規遵循 - 管理方針 (GRI 307 有關環境保護的法規遵循、GRI 419 社會經濟法規遵循)			
重要性	經利害關係人溝通關注度及衝擊程度分析後，法規主題對於本公司相對重要。如不進行法規管理，本公司未來有可能面臨相關法規上的處罰，將提高本公司的成本風險與降低產品在永續議題上的競爭力。		
邊界及揭露限制	衝擊範圍：國泰化工廠。 揭露限制：本年度報告書中將揭露總公司、屏南分公司有關法規遵循之相關內容。		
管理目的與目標	秉持誠信務實原則，遵守政府法令規章。		
政策	遵守政府法令規章，並確實查詢公司是否符合相關法規標準。		
責任及資源	<ul style="list-style-type: none"> 本公司法規遵循代表為各單位負責及執行，召集人為各單位主管。 透過教育訓練加強各級主管及員工守法意識與觀念。 		
管理措施	環境面	社會面	產品面
	<ul style="list-style-type: none"> 外部制度： 1. 職業安全衛生法 2. 廢棄物清理法 3. 空氣污染防制法 4. 水污染防制法 	<ul style="list-style-type: none"> 外部制度： 1. 公司法 2. 證券交易法 3. 公平交易法 4. 上市上櫃相關規章 5. 其他商業行為有關法令 	<ul style="list-style-type: none"> 外部制度： 1. 歐盟 RoHS、REACH 規範
	<ul style="list-style-type: none"> 內部制度： 1. IECQ/QC 080000 有害物質過程管理系統 2. ISO 9001 品質管理系統 	<ul style="list-style-type: none"> 內部制度： 1. 誠信經營守則 2. 從業人員工作規則 	<ul style="list-style-type: none"> 內部制度： 1. IECQ/QC 080000 有害物質過程管理系統 2. ISO 9001 品質管理系統
特定行動	<ul style="list-style-type: none"> 從製造、產品和服務活動過程中，持續不斷改善及創新。設定防治標準，領先環保法令之規定，並以永續角度前進污染預防及環境改善。透過員工訓練加強工作環境安全方面的知識。 透過「誠信經營守則」以及「從業人員工作規則」規範公司內部人員，加強宣導並規範本公司全體人員對誠信行為之遵守。 各項產品均係自行研發製造行銷，瞭解與客戶共存方能共榮，極為重視客戶資訊機密及隱私。 		
管理評量與績效	<ul style="list-style-type: none"> 本公司依 ISO 9001、QC 080000 管理系統，每年針對內部管理進行 PDCA 之有效性評量，並恪守政府各項法規及內部制定之章程規範。 本公司 2021 年無違反重大法規之情事發生。 		

本公司有執行 ISO 9001、QC 080000 管理系統，內有法規檢核程序外，更秉持誠信務實原則，落實 PDCA 程序持續改善，遵守政府法令規章。



為了確保誠信經營與法令遵循之落實，國泰化工廠持續關注可能影響公司業務及財務之國內外政策與法令。有關公司營運之重大罰款定義，係依照「臺灣證券交易所股份有限公司對有價證券上市公司重大訊息之查證暨公開處理程序」，針對單一事件罰鍰金額累計達新台幣 100 萬元以上者。本公司於 2021 年並無重大罰款之情事發生，惟有 1 件違規事件，共計裁罰 60,000 元，相關單位已立即改善設施及管理辦法，以符合法規之要求。

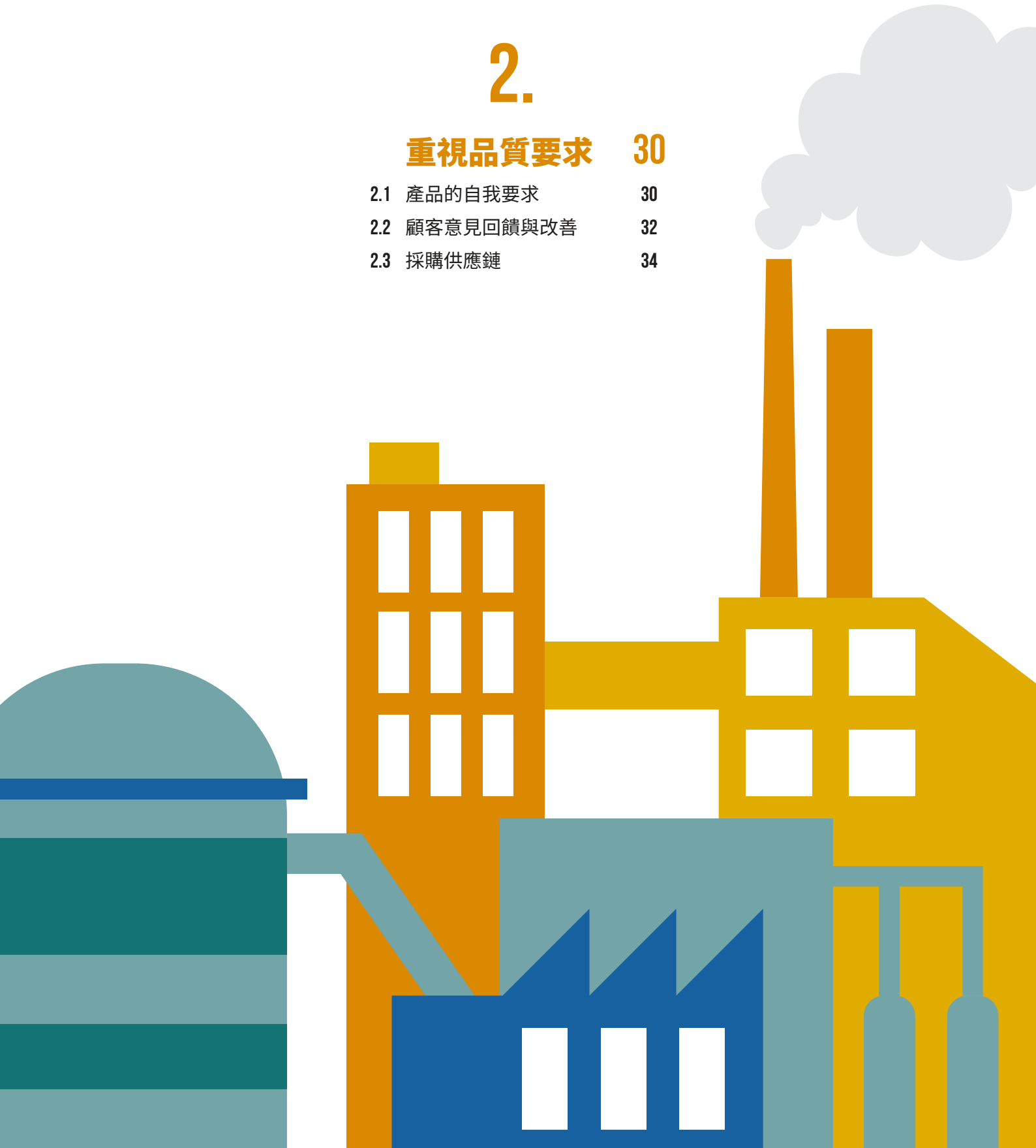
2021 年國泰化工廠各法規之相關裁罰個案說明

項目	違反職業安全衛生法
處分單位	勞動部職業安全衛生署
處分情形	2021 年 3 月廠區內設有鍋爐附屬設備 (脫氧器) 為第一種壓力容器，經查操作人員未具有法定資格即操作該設備，違反職業安全衛生法第 43 條第 2 款規定，被裁處 6 萬元罰款。
因應對策	現場加強內部人員管理，操作該設備之操作人員須具備法定資格才准與操作，並且加派人員受訓取得合格證照，以符合法規規範之要求。

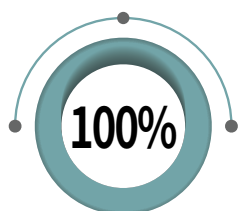
2.

重視品質要求 30

- 2.1 產品的自我要求 30
- 2.2 顧客意見回饋與改善 32
- 2.3 採購供應鏈 34

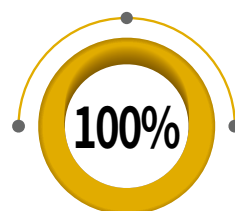


第二章 重視品質要求



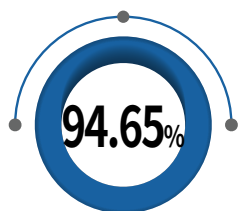
符合歐盟規範

2021年全年度出口產品質量均符合歐盟 RoHS、REACH 規範。



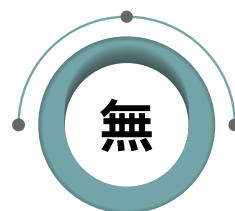
在地採購金額

在地供應商物料(資材)的採購金額為100%。



客戶滿意度

2021年滿意度94.65%。



違反任何法規

2021年產品無違反任何法規及自願性規約。



客訴件訴

2021年無接獲任何客訴事件。

2.1 產品的自我要求

產品服務 - 管理方針 (GRI 417 行銷與標示、GRI 416 顧客健康與安全)	
重要性	國泰化工廠相當重視每一個「客戶」，因此，公司須提供品質良好安全的產品，若發生違反商品與服務資訊標示及自願性法規之事件，將影響未來與客戶之合作穩定性與顧客滿意度。本公司產品以及服務，若沒有為顧客健康與安全所進行衝擊評估，並違反有關產品和服務在其生命週期內之健康與安全性衝擊的法規和自願性準則的事件，將進一步造成財務風險。
邊界及揭露限制	衝擊範圍：國泰化工廠、供應商。 揭露限制：本年度報告書中將揭露總公司、屏南分公司有關產品服務之相關內容。
管理目的與目標	落實產品品質之嚴格管控；客戶滿意是國泰化工的責任。
政策	<ul style="list-style-type: none"> 製程不良率不得超過 1%，不良產品必須重新返回製程重新製造，經檢驗合格後，方能繳庫。 不得檢驗出有害物質。

產品服務 - 管理方針
(GRI 417 行銷與標示、GRI 416 顧客健康與安全)

責任及資源	<ul style="list-style-type: none"> ▪ 屏南分公司管理督導為副總經理，生產負責人為廠長；總公司營運方針由總經理掌控。 ▪ 建立產品品質檢驗制度。
管理措施	<ul style="list-style-type: none"> ▪ 外部制度： 歐盟 RoHS、REACH 規範 ▪ 內部制度： 1. IECQ/QC 080000 有害物質過程管理系統 2. ISO 9001 品質管理系統 3. 原料檢驗規範 4. 成品檢驗規範
特定行動	<ul style="list-style-type: none"> ▪ 為防止不肖業者將本公司產品用於食品添加，在產品包裝上貼有標籤紙標示，給予客戶端使用者明確告知產品名稱、危害標示、危害警告訊息及危害防範措施，並明確揭示食品禁用標示。 ▪ 對於新進員工亦對其宣導且須簽署工作保密守約，該守約第四條規定不得將銷售客戶之名稱、地址、數量、價格等業務資料洩露於他人。 ▪ 針對品質案件，業務部分將客戶不滿意事件，登錄為客訴案件，交由生產部門提出原因及改善意見，並由業務部門轉發客戶，經客戶認可，方能結案。 ▪ 為有效管理及溝通，由總經理主持，每半年舉行一次全公司管理審查會議。
管理評量與績效	<ul style="list-style-type: none"> ▪ 本公司訂有原料及成品檢驗規範，分別於進料檢驗、製程檢測、成品繳庫檢驗、及出廠檢驗等機制，嚴格把關，提供客戶完美與安心的產品。 ▪ 每年九月份均委由 BSi 執行外部稽核一次，6 月與 12 月執行內部稽核作業。 ▪ 2021 年客戶滿意度為 94.65%，歷年皆維持良好滿意度。 ▪ 2021 年產品無違反任何法規及自願性規約。 ▪ 2021 年無接獲任何客訴事件。

服務品質政策





國泰化工廠在品質政策方面唯一的目標為「您的滿意是我們的責任」，落實產品品質之嚴格管控。本公司主要產品有吊白塊、重亞硫酸鈉、保險粉、鋅粉、重質及輕質氧化鋅等，產品皆取得 ISO 9001 品質管理系統及 IECQ/QC 080000 有害物質管理系統之認證。本公司向來重視職業道德，不管是公司的商業機密或是客戶的資料，絕對要求員工不可對外洩露。對於新進員工亦對其宣導且須簽署工作保密守約，該守約第四條規定不得將銷售客戶之名稱、地址、數量、價格等業務資料洩露於他人。我們認為全力保護客戶個資，是對客戶隱私權最基本的尊重，亦是與客戶間的一種信任。

2.2 顧客意見回饋與改善

產品安全標示

本公司之產品製程從原料進廠到成品繳庫，均採取制定生產批號 100% 逐批取樣檢驗，檢驗合格後方能繳庫，同時生產批號並且逐批明確註明於包裝袋上以便後續追蹤檢查，以維護產品的安全性；如經檢驗不符規格則退回重製。原料及產品檢驗標準悉依國家 CNS 檢驗標準嚴格把關。

為確保客戶健康與安全及降低各項產品中重金屬微量含量，本公司所有產品製程用水均以純水製造產品。另外，行銷歐盟多年之產品「吊白塊」，亦在公司堅持品質精緻化與產品安全化的要求下，必須 100% 通過品質檢驗後方能出廠，2021 年全年度出口產品質量均符合歐盟 RoHS、REACH 規範。

本公司所生產之產品為工業用特用化學品，為防止不肖業者將本公司產品用於食品添加，在產品包裝上貼有標籤紙標示，給予客戶端使用者明確告知產品名稱、危害標示、危害警告訊息及危害防範措施，並明確揭示食品禁用標示。



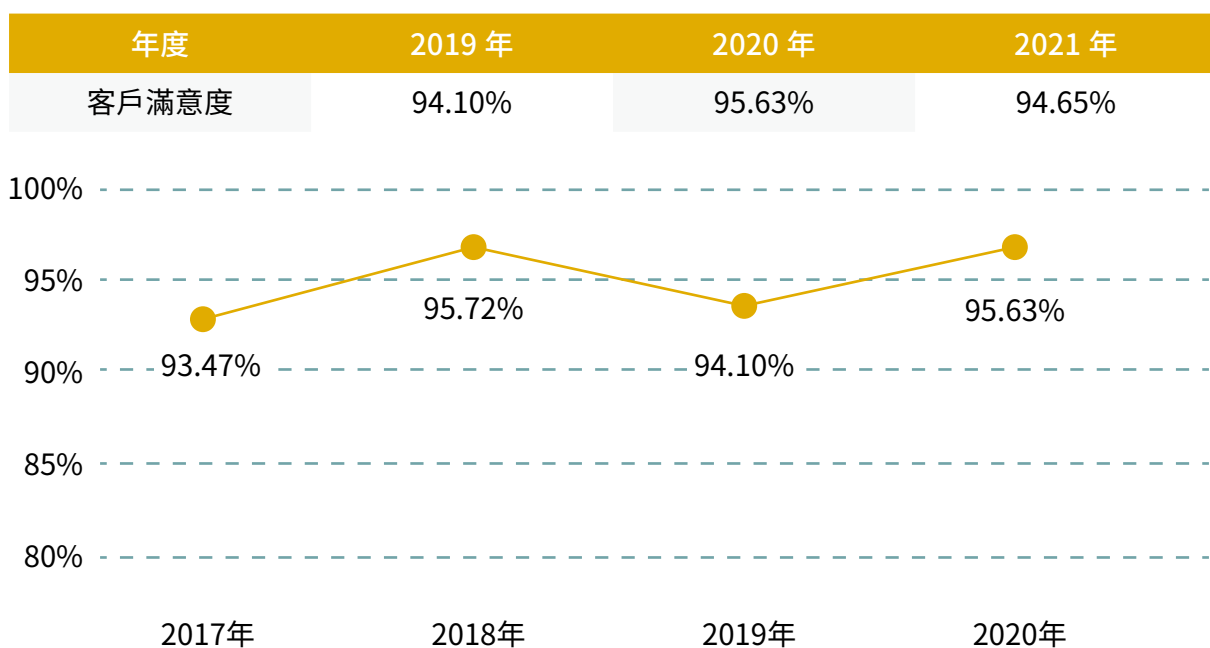
為了保障客戶安全，加強員工教育訓練，讓員工瞭解製造安全性產品的重要性，是我們的基本責任。本公司自 2010 年 1 月份起引進 IECQ/QC 080000 有害物質過程管理系統 (HSPM)。並於同年 5 月份正式導入，9 月通過 BSi 認證。迄今每年均由 bsi 主導後續追蹤審查一次，且每年均訂定有害物質管理目標；有害物質不得檢出，有害物質之檢驗由本公司品管組依據「原料檢驗規範」及「成品檢驗 0 規範」之要求進行檢測進廠原料及繳庫成品，以確認其有害物質是否符合目標要求，自執行至今未發生任何異狀。本公司 2021 年產品無違反任何法規及自願性規約，亦無涉及反托拉斯和壟斷行為而衍生之法律訴訟情事發生。

顧客滿意度

為了貼近客戶需求並能加以改善，本公司依據 ISO 管理系統之客戶滿意度調查的原則，於每年 4 月至隔年 3 月固定實施「客戶滿意度調查」，內容涵蓋了「產品品質」、「無有害物質 (HSF)」、「產品包裝」、「交貨日期」、「司機配合度」、「售後服務」、「抱怨處理」等七項，並依各項揭露進行分析及檢討，以便作後續之處置對策及追蹤確認，藉以達到落實顧客滿意度回饋的目的，本公司最終的目標就是獲得客戶高度的肯定及信任。2021 年共發放 20 份滿意度調查問卷，滿意度為 94.65%，歷年皆維持良好成績，且 2021 年無接獲任何口頭及書面之客訴。



國泰化工廠近年整體之客戶滿意度



2.3 採購供應鏈

供應鏈評估 - 管理方針 (GRI 308 供應商環境評估、GRI 414 供應商社會評估)	
重要性	利害關係人對供應商之環境、社會評估日趨重視，且依據金管會針對化工產業重大主題及額外要求揭露事項規定，應揭露供應商環境、社會衝擊評估之管理方針，故如何針對供應商建立完善的管理機制，落實永續供應鏈管理，預防營運過程中供應鏈上造成之環境及社會衝擊是公司永續營運重要課題之一。
邊界及揭露限制	衝擊範圍：國泰化工廠、供應商、承攬商。 揭露限制：本年度報告書中將揭露總公司、屏南分公司有關供應鏈評估之相關內容。
管理目的與目標	<ul style="list-style-type: none"> ▪ 選擇具有管理 HSF 能力的合格廠商，以符合本公司需求。 ▪ 落實供應商企業社會責任管理，建立供應鏈良好關係及信賴合作。 ▪ 確保供應商無使用有害物質 (HSF)。
政策	<ul style="list-style-type: none"> ▪ 符合 HSF 無有害物質要求。
責任及資源	<ul style="list-style-type: none"> ▪ 本公司供應鏈管理由管理組負責及執行。
管理措施	<ul style="list-style-type: none"> ▪ 有害物質管理程序 ▪ 供應商評鑑 ▪ 廠商選擇與管理程序 ▪ 試作管理程序 ▪ ISO 9001 品質管理系統 ▪ IECQ/QC 080000 有害物質管理系統
特定行動	<ul style="list-style-type: none"> ▪ 國內新供應商由品管及各生產單位評核是否須進行試用，由試用單位提出「試作申請單」，相關試用程序依「試作管理程序」辦理。 ▪ 本公司對於新原料應依據「有害物質管理程序」要求提送 HSF 相關證明文件，進行 HSF 符合性審查。 ▪ 每年針對協力廠商與承攬廠商進行供應商評鑑與考核。
管理評量與績效	<ul style="list-style-type: none"> ▪ 本公司依據「協力廠商評分表」、「運輸廠商評分表」、「協力廠商 HSPM 評分表」進行現有協力廠商之評鑑，並依評鑑分數對供應商進行後續管理作為。 ▪ 新原料依據「有害物質管理程序」要求提送 HSF 相關證明文件，若廠商無法配合其有害物質管理要求者，應將該供應商自「協力廠商一覽表」中剔除，並不再向其進行採購。 ▪ 2021 年供應商 100% 符合 HSF 要求。

國泰化工廠主要使用之原料為液體硫磺、液鹼、純鹼、福美林以及鋅塊。由於國內無鋅金屬礦源，本公司鋅塊全由澳洲、韓國進口，其它原料則均為國內採購，主要供應商為中油、中鋼碳素、台塑、東鹼、長春等國內大型企業。

國內外採購比例

原料以及物料(資材)供應商均為國泰化工廠長期合作之夥伴，彼此緊密合作，相互成長。部份原料因國內並無生產者，則須向外採購，但不影響與國內供應商彼此間的合作以及信任，2021年國外進口原料金額佔77.9%，國內購買原料金額佔22.1%。近三年國內外採購金額及比例如下表所示：

國泰化工廠近三年國內外採購金額及占比

年度	2019年	比例	2020年	比例	2021年	比例
國內	73,132,275	33.8%	57,470,846	26.2%	77,568,424	22.1%
國外	143,190,138	66.2%	161,539,939	73.8%	273,109,665	77.9%
合計	216,322,413	100%	219,010,785	100%	350,678,089	100%

本公司物料(資材)採購以台灣當地供應商為主，國內採購金額為100%，除考量其便利性及運輸成本外，亦支持台灣產業之發展。

供應商評鑑

本公司與供應商有著長期往來之合作關係，除了針對既有之協力廠商與承攬商考核其品質、交期，配合度等能力外，自2019年起修訂「供應商選擇與管理程序」，額外針對重要供應商發放供應商自評問卷，問卷內容包含環境面、勞工權益面、人權面、社會面及產品責任面等面向，同時依此作為新廠商選擇與管理之依據，透過管理程序之修訂，以關注供應商各面向之作為與績效，有效管理供應鏈之永續經營。

國內新廠商之評鑑

本公司依下列方式依序進行合作廠商之評鑑：

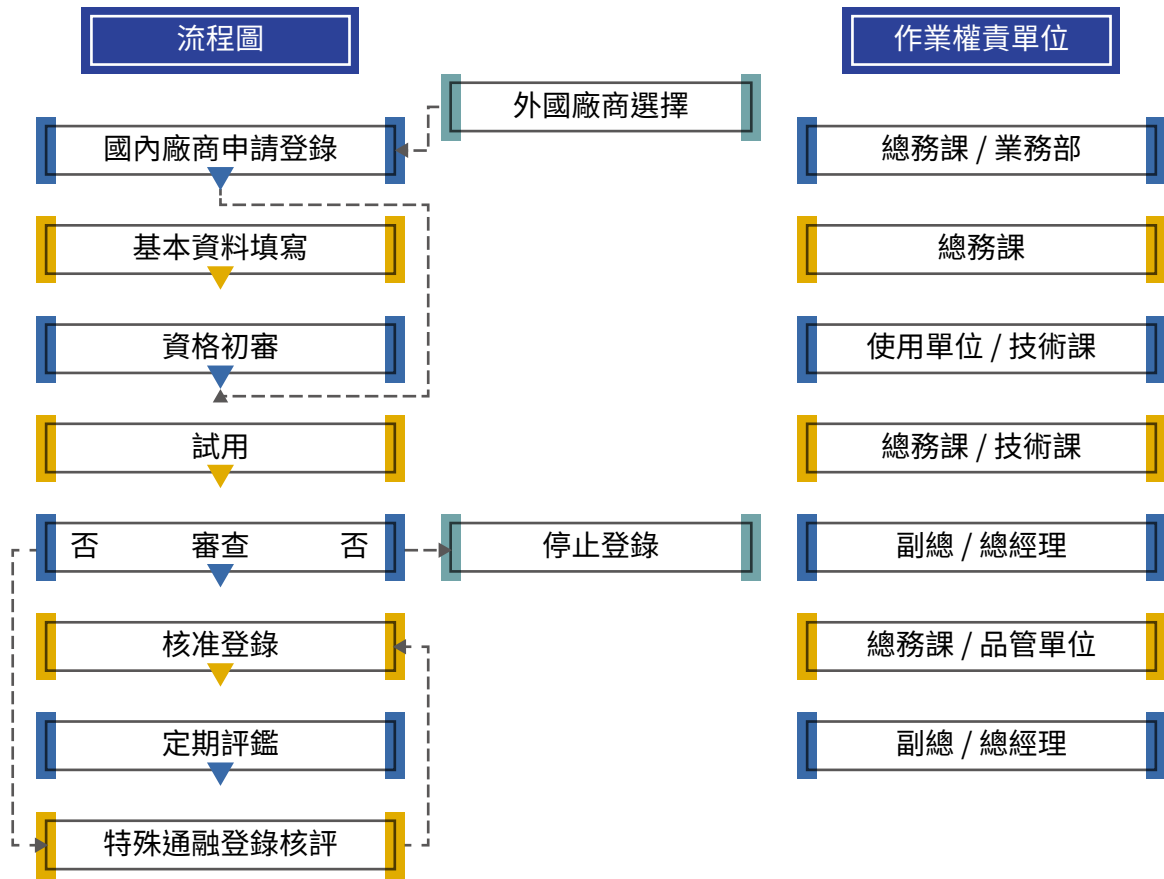
由品管及各生產單位評核是否須進行試用，若須先行試用，由試用單位提出「試作申請單」，相關試用程序依「試作管理程序」辦理。

總務部門召集相關單位進行合格廠商登錄審查會，審查程序如下：

- A：透過試用、以往成果審查以及過去實績查核。
- B：審查廠商公司背景。
- C：判定廠商是否合格。

完成審查程序，判定為合格之後，呈廠長或副總核定後，總務部門將該廠商登錄於「協力廠商一覽表」。

廠商選擇流程圖



現有國內協力廠商之評鑑

本公司依據「協力廠商評分表」、「運輸廠商評分表」、「協力廠商 HSPM 評分表」進行現有協力廠商之評鑑，國內廠商之評估分等及建議處理方式如下：

- A 級：85 分以上為 A 等，採購單位應將之列為優先採購或提高採購比例之廠商。
- B 級：70 分以上至 84 分為 B 等，連續三次 B 等者，採購單位主動減少使用或採購量，並積極找尋替代廠商。
- C 級：未達 70 分者或品質或 HSPM 異常追蹤無回覆者，除停止對該廠商進行採購行為外（獨佔廠商除外），並由總務課門主動寄發「廠商建議改善事項實施表」給予該廠商，並請予回覆。

等級	分數	頻率
A 等	85 分以上	視需求或發生 HSF 超標時
B 等	70 分 ~84 分	1 次 /3 年至少一次

註：對於國外廠商或貿易商經廠長同意，可不進行實地稽核之進行。

廠商 HSF 管理

本公司訂定「廠商選擇與管理程序」為確保合作之供應商夥伴，具有符合相關法規要求之條件，此程序之目的為選擇具有管理 HSF 能力的合格之廠商(包含提供本公司生產所需之原料、副料以及包裝原料者以及承運本公司成品之運輸公司)，進而穩定進料品質與確保符合 HSF 要求及對於使用於 HSF 產品所採購 HSF 產品的驗收。

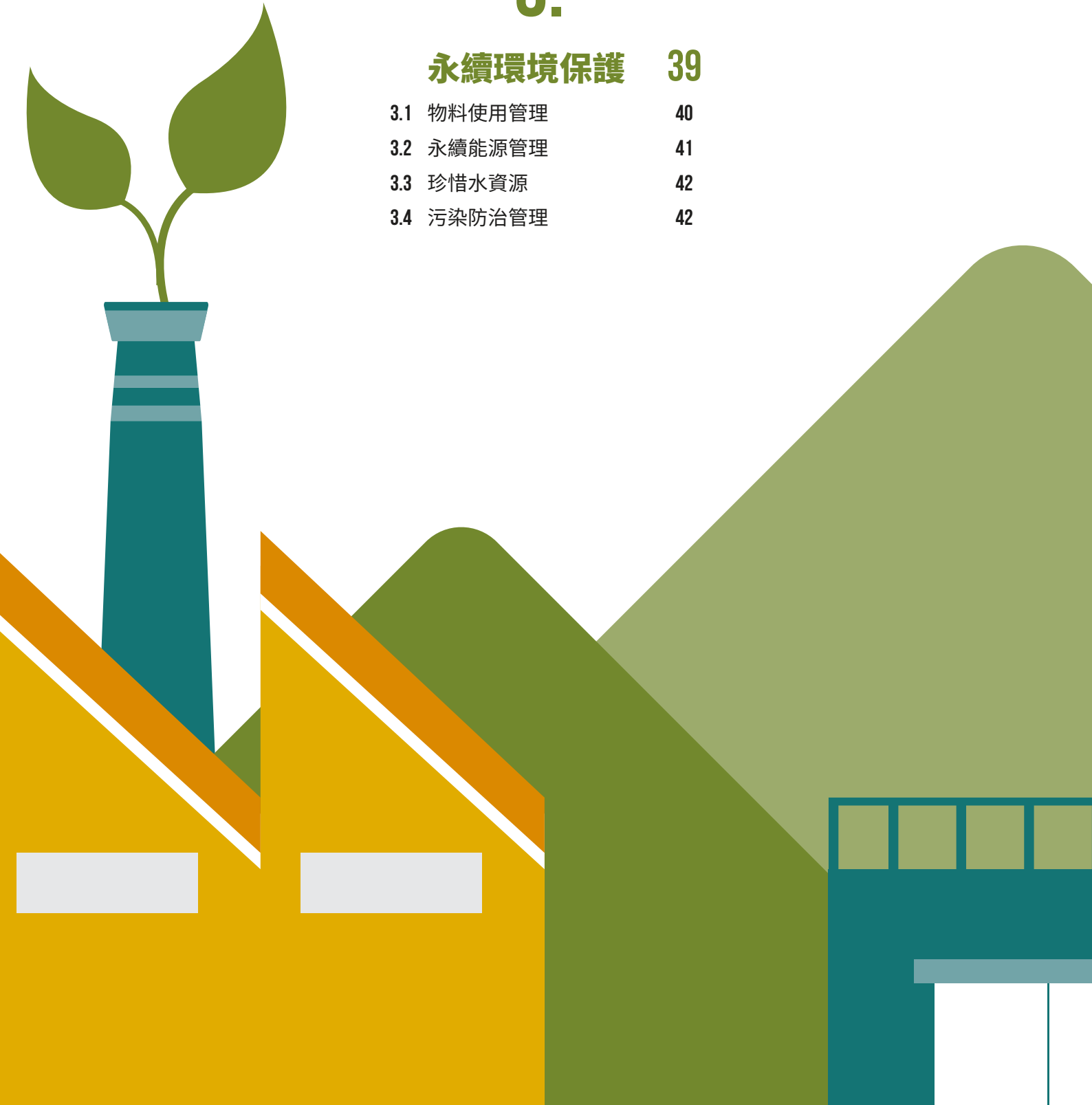
對於新原料應依據「有害物質管理程序」要求提送 HSF 相關證明文件，進行 HSF 符合性審查。經審核後確認使用於生產之原料，由品管組將其相關 HSF 資訊登錄於「HSF 資訊管理一覽表」中。對於含有有害物質 (HS) 之原料，品管組應填於「有害物質清單」中，並與相關單位進行討論提出有害物質減免計畫。

公司進行量產後，若廠商對於所供應的產品要進行生產條件的變更，廠商應告知本公司，並經本公司品管組同意後方可進行變更，若變更內容涉及生產原料的改變，應重新送交 HSF 相關證明文件予本公司進行承認。如廠商無法配合其有害物質管理要求者，應將該供應商自「協力廠商一覽表」中剔除，並不再向其進行採購。

3.

永續環境保護 39

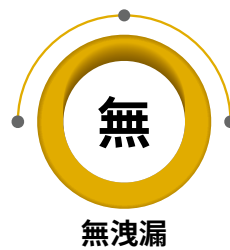
- 3.1 物料使用管理 40
- 3.2 永續能源管理 41
- 3.3 珍惜水資源 42
- 3.4 污染防治管理 42



第三章 永續環境保護



2021年節電計畫共節省了56,055度電，節電率為1.22%。



2021年本公司無重大洩漏事件。



2021環境保護相關支出共計6,703.9千元。

環境保護 - 管理方針 (GRI 302 能源、GRI 305 排放、GRI 306 廢棄物、氣候變遷、水資源管理)

<p>重要性</p>	<p>國泰化工廠重視「環境保護」之重要性，若忽略排放、能源、交通運輸之環境議題，並且未符合法規制度將影響生產成本、員工健康與工作環境品質。在產品製程中，所產生之廢污水與廢棄物如未妥善管理，將嚴重影響本公司周遭之生態環境及居民之生活環境，且化工製程需大量使用工業水作為冷卻、洗滌等用途，因此在水資源方面，若水資源不足，化工製程將面臨減產，甚至停產，生產成本亦會藉此提升，因此，必須確保水資源足夠，才能使化工製程穩定操作。</p>
<p>邊界及揭露限制</p>	<p>衝擊範圍：國泰化工廠。 揭露限制：本年度報告書中將揭露屏南分公司有關環境保護之相關內容。</p>
<p>管理目的與目標</p>	<ul style="list-style-type: none"> ▪ 秉持「安全環保第一、品質第二、產量第三」之精神為指導原則。 ▪ 有效管理廢棄物、氣候變遷、水資源與環保法規風險。 ▪ 完成每年度之節電 1% 目標、降低溫室氣體排放強度、零災害工作環境。
<p>環境保護政策</p>	
<p>從製程、產品和服務活動中，持續不斷改善與創新 以永續角度進行污染防治以及環境改善 設定防治標準，領先環保法令之規定</p>	
<p>政策</p>	<ul style="list-style-type: none"> ▪ 目前公司契約用電為 1,200 瓩，未達 < 再生能源發展條例 > 法令規定的 5,000 瓩，非法規管制之企業；溫室氣體盤查法規部分，公司亦尚未被強制規定揭露，對公司整體營運及財務影響程度較低。 ▪ 執行節能計畫 ▪ 針對未來水資源短缺問題持續關注，並致力減少公司用水量或提高水回收效率

環境保護 - 管理方針 (GRI 302 能源、GRI 305 排放、GRI 306 廢棄物、氣候變遷、水資源管理)	
責任及資源	<ol style="list-style-type: none"> 1. 本公司環境管理代表為屏南分公司環安課負責及執行，召集人為屏南分公司廠長。 2. 2021 年環境保護相關支出共計 6,703.9 仟元 3. 透過永續暨誠信經營委員會召開會議進行討論與管理
管理措施	<ul style="list-style-type: none"> ▪ 外部制度： <ol style="list-style-type: none"> 1. 職業安全衛生法 2. 廢棄物清理法 3. 空氣污染防制法 4. 水污染防制法 5. 政府相關環保法令 6. 工業區污水處理場管制標準 7. 再生能源發展條例 8. 溫室氣體盤查 ▪ 內部制度： <ol style="list-style-type: none"> 1. ISO 9001 管理系統 2. 永續暨誠信經營委員會召開會議進行討論與管理
特定行動	<ul style="list-style-type: none"> ▪ 執行節電計畫。 ▪ 改善空氣系統設備。 ▪ 加強管理進入本廠之車輛，對車輛硬體查核，並要求遵守作業規定。 ▪ 做好各項空污、廢水之檢測，符合排放標準後逕行排放。 ▪ 產出之一般事業廢棄物也依規定定期申報，並且委託合法清運公司運至崁頂垃圾焚化廠處理及枋寮區域性衛生掩埋場掩埋。 ▪ 廠區內作好栽種花卉樹木之綠化工作。 ▪ 定期清理疏浚廠內溝渠淤積物，使排水系統順暢。 ▪ 回收蒸氣冷凝水及泵浦軸封冷卻水循環使用，回收製程洗滌水再加入製程減少用水及廢水量。 ▪ 定期清理疏浚廠內溝渠淤積物。 ▪ 汰換傳統馬達，改用高效能馬達。 ▪ 舊冷氣機汰換，改為變頻冷氣機。
管理評量與績效	<ul style="list-style-type: none"> ▪ 2021 年無重大洩漏事件發生。 ▪ 2021 年全年節電 56,055 度，節電率約達到 1.22%。 ▪ 2021 年本公司每日取水量平均約 232 公噸，每日製程用水回收 5 公噸。

3.1 物料使用管理

國泰化工廠之主要產品保險粉、吊白塊、鋅粉、氧化鋅、重亞硫酸鈉等，製造技術及品質均居於領先地位，所使用之主要原料硫磺、45% 液鹼、純鹼、24% 福美林。因產業性質，本公司所使用之原料 100% 為不可再生原料。

國泰化工廠 2021 年主要原料使用量

單位：公噸

原料名稱	使用量
硫磺	2,647.4
45% 液鹼	3,245.0
純鹼	2,506.0
24% 福美林	2,358.8
鋅塊	2,541.7

3.2 永續能源管理

能源使用管理

本公司能源使用為重油及電力，因 2020 年 7 月鍋爐空污排放標準下修，本公司於 2021 年 9 月完成鍋爐燃料改為天然氣專燒，減少重油使用量，2021 年組織內部能源耗用量為 80,595.97 GJ，能源強度為 0.13 GJ/ 仟元營收，較 2020 年減少 13%，係因 2021 年營收較 2020 年增加 31.3% 所致，但整體能源消耗增加 11%。

國泰化工廠近三年能資源耗用量

	2019 年	2020 年	2021 年
重油使用量 (公升)	1,322,362	1,339,123	1,262,356
天然氣使用量 (度)	—	—	278,738
電力使用量 (度)	5,397,600	5,197,200	5,711,600
能源消耗量 (GJ)	72,545.88	72,497.67	80,595.97
營業收入 (仟元)	593,203	475,644	624,599
能源強度 (GJ/ 仟元營收)	0.12	0.15	0.13

國泰化工廠配合政府經濟部能源局節電政策，2021 年節電計畫中從改善冰水機冷卻循環泵浦效率更換高效能泵浦及汰換耗能馬達，全年節電約 56,055 度，節電率為 1.22%，本廠力求朝此目標達成，以盡一份保護地球環境作努力。

國泰化工廠 2021 年節能措施與估算節約量

節能措施	具體作為	估算節約量	減碳量 (KgCO ₂ e/ 年)	減少能源 消耗 (GJ)
傳統泵浦汰舊換新	更新為高效能泵浦	57,600kWh/ 年	29,318.4	207.36
傳統耗能馬達更新	更新為高效能馬達	1,343kWh/ 年	683.59	4.83
總計		58,943kWh/ 年	30,002	212.2

註：減碳量 (KgCO₂e/ 年) = 節約量 (kWh/ 年) * 0.509 KgCO₂e。

溫室氣體管理

本公司之溫室氣體排放主要來自於燃燒重油產生之直接排放 (範疇一)，以及外購電力 (範疇二)。2021 年範疇一及範疇二之溫室氣體排放總量為 7,371,490.94 KgCO₂e。

國泰化工廠近三年溫室氣體排放量

項目	2019 年	2020 年	2021 年
範疇一直接溫室氣體排放量 (KgCO ₂ e)	4,127,304.62	4,179,618.39	4,464,286.54
範疇二間接溫室氣體排放量 (KgCO ₂ e)	2,747,378.40	2,645,374.80	2,907,204.40
總排放量 (KgCO ₂ e)	6,874,638.02	6,824,993.19	7,371,490.94
營業收入 (仟元)	593,203	475,644	624,599
溫室氣體排放強度 (KgCO ₂ e/ 仟元營收)	11.59	14.35	11.8

註：

1. 外購電力引用經濟部能源局公告之電力排放係數進行計算，由於 2021 年電力排放係數尚未公告，因此 2021 年度採前一年度之係數 (0.502 公斤 CO₂e/ 度) 進行計算。2021 年、2020 年電力排放係數 = 0.502 KgCO₂e；2019 年電力排放係數 = 0.509 KgCO₂e。
2. 本公司溫室氣體排放量計算，引用環保署溫室氣體排放系數管理表 6.0.4 版 (IPCC 第五次評估報告) 進行溫室氣體排放量計算。

3.3 珍惜水資源

國泰化工廠生產工廠位於屏南工業區，用水完全取自工業區自來水給水系統 (每日最大供水量 3,000 公噸)，其主要取水之水源為牡丹水庫。本公司屬於化學工業產業，須連續 24 小時作業，化工製程需大量使用工業水作為冷卻、洗滌等用途。2021 年本公司每日取水量平均約 232 公噸，每日製程用水回收 6.93 公噸，蒸發飛濺損失約 75.57 公噸，用水量為 84,821 公噸，目前公司尚未導入水足跡及 AWS 水管理標準。

國泰化工廠近三年水資源使用量

年度	2019 年	2020 年	2021 年
取水量 (百萬公升)	103.21	93.32	79.74
排水量 (百萬公升)	69.00	70.80	47.94
耗水量 (百萬公升)	34.21	22.52	31.80

3.4 污染防治管理

本廠位於屏東縣枋寮鄉屏南工業區內，在廠區內所有生產活動皆遵循政府相關環保法令規定。此外，廠區內作好栽種花卉、樹木之綠化工作以及定期清理疏浚廠內溝渠淤積物，使排水系統順暢，如此一切相關作為皆在維護環境，不會因廠內生產活動而影響到工業區外附近之居民，以達到敦親睦鄰之目的。本公司 2021 年無重大洩漏事件發生。

水污染防治

2021 年本公司每日廢水排放量約 131.33 公噸，廠內廢水經初步處理，酸鹼度調整、經過沉澱過濾後，均排入至屏南工業區污水處理場做最終處理，2021 年全年排入污水處理場總廢水量 47,939 公噸。排放水質化學需氧量 146.79mg/L、懸浮固體物 3.81mg/L，遠優於工業區污水處理場管制標準。

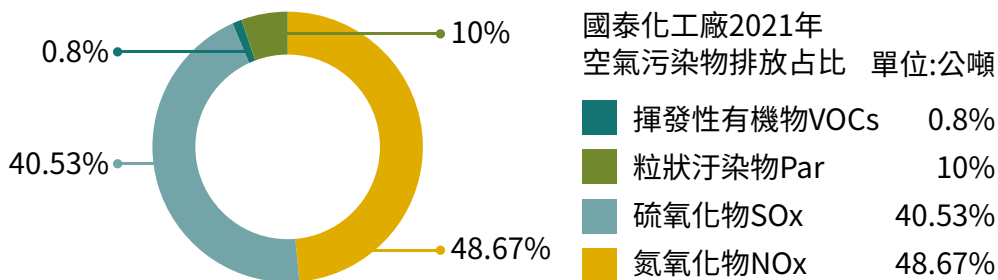
國泰化工廠近三年污水排放總量及檢測項目

水污染檢測項目	2019 年		2020 年		2021 年	
	平均值	限值	平均值	限值	平均值	限值
COD (mg/L)	272.76	640	275.39	640	146.77	640
SS (mg/L)	7.68	480	3.66	480	3.82	480

註：排放率 = 排水量 / 用水量。

空氣污染防治

2021 年空氣污染物排放量，硫氧化物 (SOx) 6.966 公噸、氮氧化物 (NOx) 8.366 公噸、粒狀物 1.720 公噸、揮發性有機物 0.136 公噸，排放濃度均符合環保署所規定之排放標準。



國泰化工廠近三年空污排放量

空污檢測項目	2019 排放量 (T)	2020 排放量 (T)	2021 排放量 (T)
揮發性有機物 VOCs	0.113	0.110	0.136
粒狀汙染物 Par	1.088	1.718	1.720
硫氧化物 SOx	7.585	7.517	6.966
氮氧化物 NOx	8.315	8.324	8.366

廢棄物管理

國泰化工廠 2021 年產出之廢棄物，僅為一般事業廢棄物，並無有害事業廢棄物。可分為非製造程序產出及製造程序產出之廢棄物。非製造程序產出之廢棄物有生活垃圾及廢紙，廢塑膠等一般事業廢棄物，以上廢棄物須運至垃圾焚化廠作焚化處理，製造程序產出之廢棄物現階段可處理方式可分為熱處理及物理處理，經處理廠處理完後，可再利用作為 CLSM(低強度混凝土配比料)，廢棄物處理皆遵守政府相關法規規定，並委託合法清除業者清運及處理廠處理，均未運送至國外。

國泰化工廠近三年廢棄物處理類別

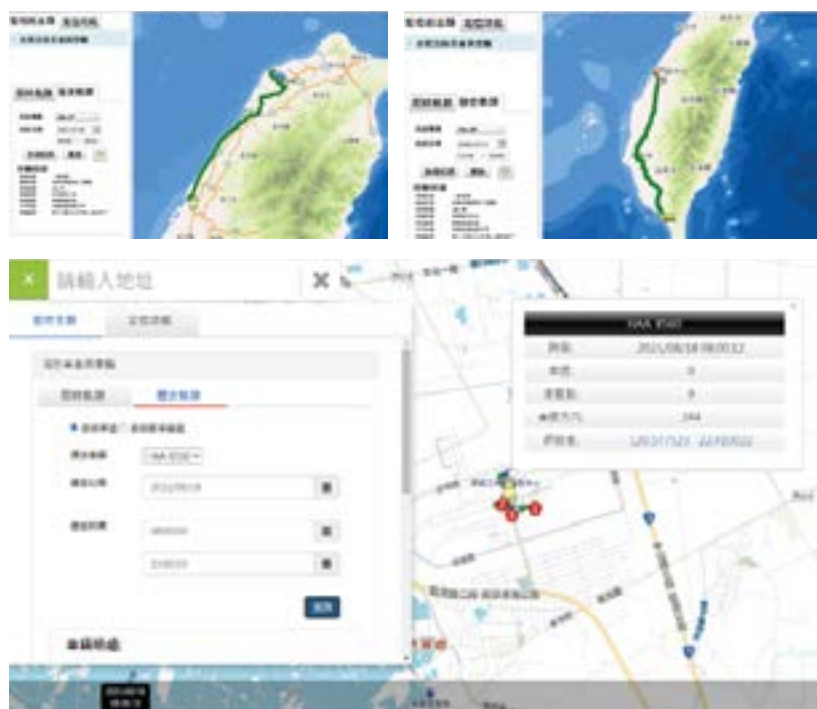
單位：公噸

	廢棄物類別	2019 年	2020 年	2021 年
焚 化 爐 處 理	D-0299 廢塑膠混合物	24.44	20.47	17.35
	D-0699 廢紙混合物	5.54	1.7	2.82
	D-0899 廢纖維或其他棉布等混合物	0.57	0.11	0.07
	D-1801 生活垃圾	49	50	49
	D-0701 廢木材棧板	11.04	0	8.11
掩 埋 處 理	H-0104 水肥或糞尿等廢棄物	16.73	12.56	14.51
	D-0501 廢耐火材	31.6	0	0
	D-0902 無機性污泥	30.87	0	0
	D-1201 爐渣	12	0	0
	D-1202 非有害礦渣	0	0	0
	合計	181.79	109.02	154.23

國泰化工廠一般事業廢棄物委託合法清除業者及處理公司負責清運及處理，本公司一般事業廢棄物須作清除處理時，須事先通知清運公司安排時間到本廠指定地點清運，須至行政院環保署事業廢棄物申報及管理資訊系統作申報，將事業廢棄物委託共同處理管制遞送三聯單交由清運公司司機完成清運出廠運至處理廠處理，本公司須作管控為：

1. 廢棄物出廠後 84 小時內作聯單確認
2. 確認清運機具車輛已將廢棄物運至處理廠 (GPS 路徑圖及回傳車輛至處理廠之照片)
3. 追蹤處理業者須在 30 天內完成廢棄物妥善處理 (出具妥善清理文件)

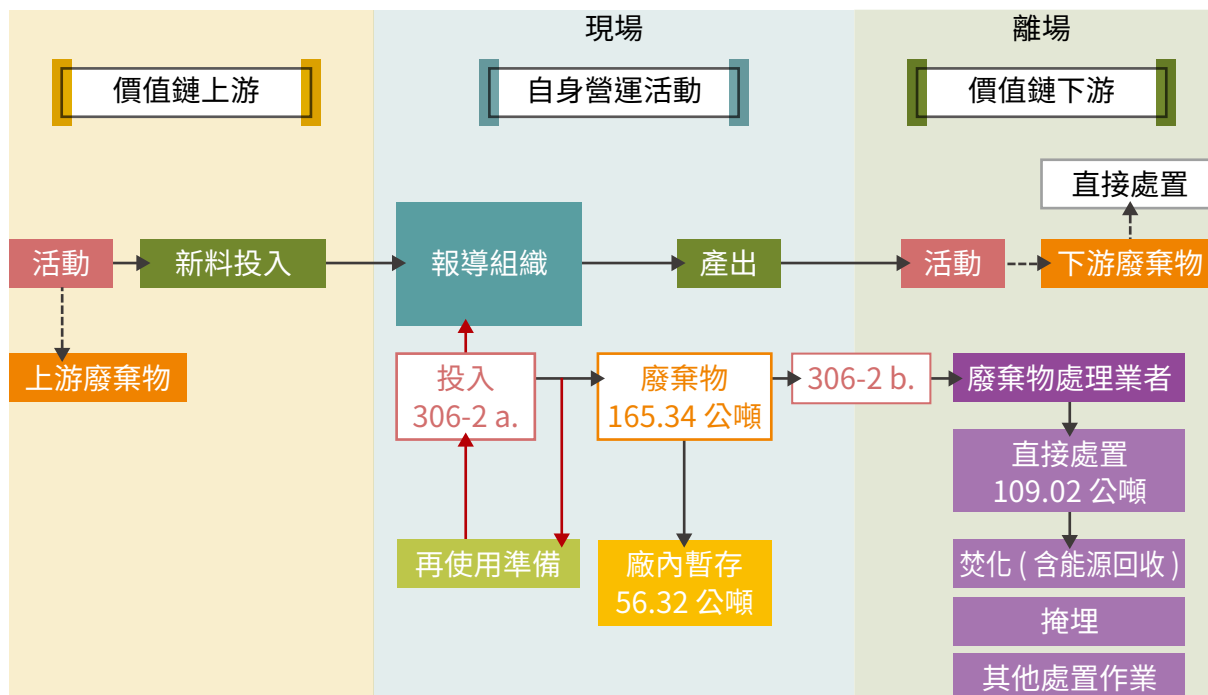
廢棄物運輸 GPS 路徑圖和車跡資料



廢棄物回傳車輛照片



國泰化工廠廢棄物輸入輸出流程圖



非有害廢棄物

廢棄物組成成分 項目	現場		離場	
	廢棄物的產生 (噸)	處理方式	廢棄物的產生 (噸)	處理方式
D-0299 廢塑膠混合物 2	0.00		17.35	焚化(含能源回收)
D-0699 廢紙混合物 2	0.00		2.82	焚化(含能源回收)
D-0899 廢纖維或其他棉布等混合物 2	0.00		0.07	焚化(含能源回收)
D-0701 廢木材棧板 2	6.56	廠內暫存	8.11	
D-1801 生活垃圾 2	0.00		49	焚化(含能源回收)
H-0104 水肥或糞尿等廢棄物 2	0.00		14.51	掩埋
D-0501 廢耐火材 2	3	廠內暫存	25.05	其他處置作業
D-0902 無機性污泥 2	24.42	廠內暫存	37.32	其他處置作業
D-1201 爐渣 2	10.00	廠內暫存	0.00	
D-2403 廢活性炭 2	0.3	廠內暫存	0.00	

- 註 1：廢棄物組成成分可參考「廢棄物清理計畫書」之分類填寫 (A/B/C/D/E/R……等類別)。
 註 2：廢棄物重量均以公噸 t 為單位。
 註 3：回收作業方式類型：如再使用準備、再生利用及其他回收作業。
 註 4：可說明再生利用類型：如降級利用、升級利用、堆肥或厭氧消化。
 註 5：其他回收作業：如變更使用目的或翻新。
 註 6：處置方式類型，如焚化(含能源回收)、焚化(不含能源回收)、掩埋及其他處置作業。
 註 7：可說明其他處置作業，如傾棄、露天燃燒或深井注入。D-0501 處置方式為物理處理，D-0902 為熱處理
 註 8：「現場」指在報導組織的物理邊界或行政控制範圍之內；「離場」指在報導組織的物理邊界或行政控制範圍之外。

廢棄物組成成分 處理方式	有害廢棄物		非有害廢棄物		合計
	現場	離場	現場	離場	
處置中移轉	0.00	0.00	0.00	0.00	0.00
	0.00		0.00		
直接處置	0.00	0.00	0.00	154.23	154.23
	0.00		154.23		
總計	0.00		154.23		154.23
廢棄物總量					198.51
廠內暫存	44.28				

環境保護支出

國泰化工廠污染防治設備每年皆作設備保養及維護，並且定期進行檢測，為了善盡對環境之社會責任，本公司投入經費辦理相關環境保護工作。

國泰化工廠近三年環境保護支出

單位：仟元

項目	2019年	2020年	2021年	
污染防治設備操作與維護費用	空氣污染防治	4,006.9	3,662.6	3,345.7
	水污染防治	285.4	253.2	166.4
	廢棄物處理(一般廢棄物)	0	0	0
污染防治設備折舊費用	空氣污染防治	330	302	0
	水污染防治	139	136	103
	廢棄物處理(一般廢棄物)	0	0	0
委外及共同處理費用	空氣污染防治	228.9	380.4	614.2
	水污染防治	2,363.6	2,239.5	1,517.6
	廢棄物處理(一般廢棄物)	785	576.3	956.9
合計	8,138.8	7,550	6,703.9	

4.

營造溫馨職場 48

- 4.1 國泰化工幸福企業 49
- 4.2 人才培育 51
- 4.3 員工權益與福利 54
- 4.4 員工健康照顧與關懷 55
- 4.5 回饋貢獻傳遞愛 60



第四章 營造溫馨職場



4位少數族群

2021年仍維持2位身心障礙員工及2位原住民在職，均能勝任工作。



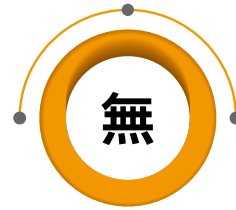
環境監測合格

每年皆委託社團法人中華民國工業安全衛生協會執行廠區作業環境監測，2021年監測結果顯示均未超過容許濃度標準。



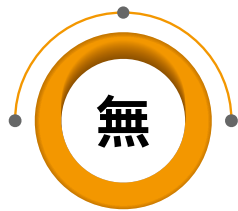
120,026元

2016年加入台灣多美希望聯盟，累計消費金額共計120,026元，累積消費金額由台灣多美協助本公司捐助給需要幫助的弱勢團體。



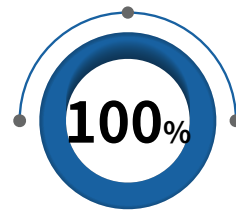
無歧視或性騷擾等社會事件

2021年未發生任何歧視事件、性騷擾事件、侵犯原住民人權事件與社會衝擊事件，尚無發生任何強迫或強制勞動事件。



無職業病

2021年本公司無任何員工罹患職業病。



100%本國籍高階主管

本公司高階主管100%為本國籍正式員工。

勞資關係 - 管理方針 (GRI 401 勞雇關係 / GRI 402 勞資關係)

重要性 良好的勞資關係是企業營運穩定的重要因素之一，員工流動率的高低將影響產品的質與量，進而影響對客戶產品的供應及供應原料進料的不確定性，對企業經營造成衝擊。

邊界及揭露限制 衝擊範圍：國泰化工廠。
揭露限制：本年度報告書中將揭露總公司、屏南分公司有關勞雇及勞資關係相關內容。

管理目的與目標

- 國泰化工廠重視人才的留任，員工薪資結構的改善，福利的照顧，創造和諧安定的工作環境，提高工作效率，降低員工的流動率。
- 符合勞基法相關要求。

責任及資源

- 本公司人資管理代表為管理部(組)負責及執行員工聘用、福利、勞資溝通相關事宜。

勞資關係 - 管理方針
(GRI 401 勞雇關係 / GRI 402 勞資關係)

- 管理措施
- 外部制度：
 - 證券交易法
 - 股票上市或於證券商營業處買賣公司薪資報酬委員會設置及行使職權辦法
 - 性騷擾防治
 - 內部制度：

組織：職工福利委員會、薪酬審議委員會

- 特定行動
- 定期召開薪酬審議委員會，客觀評估及建議與公司規範有關董事、監察人及經理人之薪資報酬，並依物價指數及公司獲利狀況每年檢討員工的待遇與福利。
 - 定期召開職工福利委員會來負責推動國泰化工廠員工福利。
 - 本公司訂定「性騷擾防治申訴及懲戒辦法」，並設有申訴電話。
 - 依據勞基法、性別平等法給予員工特休假，退休金的提撥及退休制度。
 - 每年除二個月的年終獎金外、另依盈餘狀況提撥一定比率當員工紅利。
 - 每年發放三節福利金，員工子女獎助學金等，並依盈餘、物價狀況不定時調整薪資等。

- 管理評量與績效
- 本公司藉由工作效率的提升及薪資結構的改善能降低員工的流動率和生產率。
 - 本公司任用弱勢族群及身心障礙人士。
 - 2021 年未發生任何歧視事件、性騷擾事件、侵犯原住民人權事件與社會衝擊事件，尚無發生任何強迫或強制勞動事件。
 - 本公司 2021 年無僱用 15 歲以上未滿 16 歲之工作者。

4.1 國泰化工幸福企業

國泰化工廠深知為公司重要資產之一為員工，本公司注重人權、平等。絕不允許因性別、種族、國籍、年齡、星座、血型、身心障礙、宗教、民族或任何受相關法律所保護之對象而產生任何侵犯人權、貶低尊嚴之行為，建立重視人權的職場環境。本公司依據相關法令規定，訂定性騷擾防治，申訴及懲戒辦法，若有申訴案件成立時，依法進行調查與處置。



員工概況

國泰化工廠完全遵守勞基法等法令規定，基於國民就業機會平等之基本人權，本公司在僱用員工時，均以專業能力及經驗進行聘用，致力於創造公平的就業環境。截至 2021 年底，本公司員工總人數為 86 人，其中女性有 11 人，男性有 75 人 (含外勞 11 人)，女性主管 6 位，占主管人數的 35.29%。本公司員工進用本地籍正式員工比率為 87.21%，聘用外勞比率為 12.79%，高階管理階層 100% 為台灣當地居民。

員工人力結構分布

項目		男性			女性		
區域	合約類型	正職			正職		
	年齡	30 歲以下	30-50 歲	51 歲以上	30 歲以下	30-50 歲	51 歲以上
台灣 地區	本籍員工	9	35	20	1	4	6
	外籍員工	4	7	0	0	0	0
	合計	13	42	20	1	4	6

註：

1. 本公司 2021 年僱用員工皆為正職且全職、無聘僱臨時人員及兼職人員。
2. 2021 年廠內非員工工作者人數約 5 人左右，主要負責清潔 (2 名)、警衛 (3 名保全) 的工作，廠內營運活動主要仍以本公司員工為主。
3. 上述資料為實際統計人數，以 2021 年 12 月 31 日在職員工為計算基準，無任何數據之假設。

員工人數及男女比例

性別	男	女	合計
人數	75	11	88
比例	87.2%	12.8%	100%

註：員工人數包含外籍員工。

主管級以上性別人數及比例

性別	男	女	合計
人數	11	6	17
比例	64.7%	35.3%	100%

註：本公司主管係指組長、單位主管、主任、廠長、課長、經理、副總經理等。

任用城鄉少數族群

本公司為保障弱勢及相關族群平等就業機會，員工當中有 2 位身心障礙員工，占員工比例為 2.30%，優於法規之規定。本公司位於屏東枋寮鄉，附近有三個村里，當本公司人員缺額時，以當地可適任者優先採用，增加當地就業機會。2021 年維持 2 位身心障礙員工及 2 位原住民在職，均能勝任工作。

4.2 人才培育

人員招募

本公司依【證券交易法】及【股票上市或於證券商營業處買賣公司薪資報酬委員會設置及行使職權辦法】規定設有薪酬審議委員會，客觀評估及建議與公司規範有關董事、監察人及經理人之薪資報酬，本公司亦參照同業待遇、人力市場需求及本公司實際生產狀況訂定薪資制度給付予員工，並依物價指數及公司獲利狀況每年檢討員工的待遇與福利，員工之基本薪資不因性別、血型、星座、種族、宗教、政治立場、婚姻狀況、工會社團等有所不同，且優於法定之最低薪資 1.04 倍 (2021 年基本薪資 24,000 元)。2021 年本籍員工女性月平均薪資為 62,052 元，男性月平均薪資為 44,565 元，女性月平均薪資與男性月平均薪資比為 1.4 : 1。

員工薪酬資訊揭露一覽表

	2019 年	2020 年	2021 年
非擔任主管職務之全時員工人數 (人)	83	80	75
非擔任主管職務之全時員工薪資總額 (千元)	56,730	54,089	55,743
非擔任主管職務之全時員工薪資「平均數」(千元)	683	676	743
非擔任主管職務之全時員工薪資「中位數」	625	595	706

註：

1. 「全時員工」：係指工作時數達到公司規定之正常上班時數或法定工作時數者。若未規定正常上班時數者，大致平均每周工作時數超過 35 小時者，歸入全時員工；反之則屬部分工時員工 (可能為兼職、時薪制人員、建教合作工讀生等)。
2. 「薪資總額」：係歸屬當年度之員工薪資所得，採應計基礎權責概念，包含經常性薪資 (本薪與按月給付之固定津貼及獎金)、加班費及非經常性薪資 (非按月發放之獎金、紅利等)。另依公司章程規定分派之員工酬勞 (現金或股票) 亦應計入薪資總額，餘依股份基礎給付 (如員工認股權、庫藏股轉讓予員工等) 之評價金額則不計入。
3. 非擔任主管職務者：係指排除經理人之一般員工，「經理人」適用範圍如下：(1) 總經理及相當等級者；(2) 副總、經理及相當等級者；(3) 協理及相當等級者；(4) 財務部門主管；(5) 會計部門主管；(6) 其他有為公司管理事務及簽名權利之人。
4. 上表係依 2021 年營運據點員工的薪資所得為計算基準。

人才留任

國泰化工廠為了留住具有競爭力之人才，努力建立友善工作環境、重視工作與生活平衡、提供員工訓練與發展機會等，促進員工不斷向上自我提升，以成就員工個人職涯發展。2021 年新進人數男性 4 人女性 1 人，離職人數男性 6 人女性 1 人，新進及離職率分別為 5.8% 和 8.12%。

分類	新進率				離職率			
	男性		女性		男性		女性	
項目 / 年齡	人數	新進率 (%)	人數	新進率 (%)	人數	離職率 (%)	人數	離職率 (%)
30 歲以下	1	1.16%	1	1.16%	2	2.32%	1	1.16%

分類	新進率				離職率			
30-50 歲	3	3.48%	0	0	2	2.32%	0	0
51 歲以上	0	0%	0	0	2	2.32%	0	0
小計	4.64%		1.16%		6.96%		1.16%	
總比率 (%)	5.8%				8.12%			

註：

1. 新進員工人數扣除中途離職人員，且不含外籍員工。
2. 該年齡組男（女）性員工新進（離職）率 = 2021 年該年齡組新進（離職）男（女）性人數 / 2021 年末男（女）性總人數（不含外籍員工）。
3. 總新進（離職）員工僱用率 = 2021 年新進（離職）人數 / 2021 年末營運據點總人數（不含外籍員工）。
4. 2021 年離職人數均為自願離職員工。

員工教育訓練

本公司員工皆具備獨特的專業，為增進各級人員對工作安全之觀念，除了內部專業技術的訓練外，還不定期外派接受依法規規定及作業須要之各項法定證照訓練課程，以確保生產及各項作業安全。

本公司於 2021 年每半年執行 1 次消防演練中進行滅火、通報、避難引導等訓練，每半年進行 1 次毒災應變演練（甲醛洩漏應變），每年開工日執行員工教育訓練，讓員工建立良好的工安及環保意識，並且達到公司所宣導的政策，是以「安全環保第一、品質第二、產量第三」之指導原則，創造零災害的工作環境。

屏南分公司近三年教育訓練統計

項目	2019 年	2020 年	2021 年
總人數	74	76	73
總訓練費用 (元)	162,383	89,791	134,135
人均訓練費	2,194	1,181	1,837
總受訓時數 (小時)	2,460	1,724	1,872
人均訓練時數 (小時)	33.2	22.7	25.6

總公司近三年教育訓練統計

項目	2019 年	2020 年	2021 年
總人數	12	12	14
總訓練費用 (元)	29,400	33,700	27,500
人均訓練費	2,450	2,808	1,964
總受訓時數 (小時)	48	69	48
人均訓練時數 (小時)	4	5.8	3.4

總公司與屏南分公司 2021 年人員類別教育訓練時數百分比

統計類別	男		女		受訓時數(小時)	平均每人教育訓練時數(小時)
	受訓時數(小時)	人數	受訓時數(小時)	人數		
管理階層	0	15	24	4	24	1.26
基層人員	1,872	59	24	9	1,896	27.88
總計	1,872	74	48	13	1,920	22.07

註：本公司主管係指組長、單位主管、主任、廠長、課長、經理、副總經理等。

勞工安全衛生講習



人權平等管理

本公司在工作管理規則第 53 條明訂性別平等法之規定，禁止性別歧視及嚴懲性騷擾事件。另於 2008 年間則訂「性騷擾防治，申訴及懲戒辦法」，並公佈實施。本公司著重性別平等，於每位新進人員到職時均須參加 4 小時的新人訓練課程，當中安排 1 小時性別平等法及符合勞基法規定之人權之職前教育，2021 年國泰化工廠新進人員共計 5 人，受訓比例 100%，本公司 2021 年無發生歧視相關事件。

工作規則



保全人員訓練

目前屏南分公司分公司警衛委由先鋒保全公司駐守。保全人員每年除依內政部「保全人員訓練計劃」專業訓練外。對於性別平等法教育每年都有 1~4 小時教育，內容包括性騷擾防治措施、申訴及懲戒辦法，目的在於防止保全人員執行勤務時發生性騷擾、性別歧視或侵犯人權的事件發生。對於保全新進人員，亦有實施 1 小時性騷擾防治措施，申訴及懲戒辦法之職前教育。

110年度先鋒保全股份有限公司屏東辦事處 在職教育訓練課程表	
月份	課程
1	基1:保全業經營、管理與未來展望 專14:職勤紀律及應對技巧
2	基2:保全業經營、管理與未來展望 專33:職勤紀律及應對技巧
3	基3:犯罪預防與民力運用 專20:異常及特殊狀況處理
4	基4:犯罪偵查 專6:勤務交接及日誌紀錄
5	基5:保全業經營、管理與未來展望 專11:職勤紀律及應對技巧
6	基6:保全業理論 專25:門禁管理 專49:兩性平等及性騷擾防治措施
7	基7:技安防護訓練 專21:災害預防
8	基08:保全業法及其他行刑罰則 專25:門禁管理
9	基9:保全業經營、管理與未來展望 專36:職勤紀律及應對技巧
10	基10:保全執勤之原則與注意事項 專1:職勤紀律及應對技巧
11	基11:交通指揮、疏導及交通事故協助處理 專19:職勤紀律及應對技巧 專11:公司簡介及一般守則、服裝儀容
12	基12:保全業經營、管理與未來展望 專52:職勤紀律及應對技巧 專49:兩性平等及性騷擾防治措施



先鋒保全(股)公司2021年保全人員教育訓練

4.3 員工權益與福利

國泰化工廠之從業人員並未發起成立工會組織，但我們秉持著維護公司重要資產的信念，除了提供健全的人事制度外，更堅持給員工多元、完善的各項福利以及休閒放鬆等多項設施，讓員工在工作之餘可以適度放鬆，生理與心靈獲得舒緩，同時透過各項活動增進同仁間互動頻率與情誼，建立一個快樂和諧的工作職場。因此，成立職工福利委員會來負責推動國泰化工廠的員工福利，委員會成員共 6 名，每四年改選一次，並定期召開福委會會議。

員工福利措施

國泰化工廠深知員工是公司最重要資產，因此本公司重視員工福利，除每月薪酬外，每年固定發放二個月的年終獎金，並依盈餘狀況提撥一定比率當員工紅利，且每年發放三節福利金、員工子女獎助學金等，並依盈餘、物價狀況不定時調整薪資等。此外，本公司均依據勞基法、性別平等法給予員工特休假，退休金的提撥及退休制度。相關員工福利如下說明：

1. 截至 2021 年底每年有固定 2 個月年終獎金。
2. 不定期調薪，2021 年末調薪。
3. 每年發放春節、端午、中秋三節福利金。

4. 依規定員工參加全民健保。
5. 符合勞基法規定特別休假制度：
 - (1) 六個月以上一年未滿者，三日。
 - (2) 一年以上二年未滿者，七日。
 - (3) 二年以上三年未滿者，十日。
 - (4) 三年以上五年未滿者，每年十四日。
 - (5) 五年以上十年未滿者，每年十五日。
 - (6) 十年以上者，每一年加給一日，加至三十日為止。
6. 每學期發員工及其子女就學獎學金或獎助學金。
7. 員工傷病住院慰問金、結婚禮金、直系親屬往生之奠儀。
8. 員工教育補助、生日禮金。
9. 每年盈餘提撥一定比例當員工紅利。
10. 符合勞基法及勞工退休條例每月為員工提撥 6% 的退休金制度。

育嬰留停

本公司截至 2021 年 12 月 31 日止無男女性員工符合育嬰留停申請資格，故申請人數為 0。

完善的退休制度

本公司為保障員工退休生活及促進人事新陳代謝藉以活化組織，以優於勞基法規定，訂定「員工退休辦法」，員工有下列情形之一者，得自請退休：

- 一、工作十年以上年滿六十歲者。
- 二、工作十五年以上年滿五十五歲者。
- 三、工作二十五年以上者。

本公司依勞動基準法訂定「勞工退休金辦法」，按勞退新、舊制分別提撥退休準備金存入台灣銀行退休基金專戶或存入勞工保險局個人勞退帳戶，並設立「勞工退休準備金監督委員會」，藉以保障員工的權益。

營運變更之最少公告期限

本公司均依勞基法第 16 條終止勞動契約之預告期間規定：

- 一、繼續工作三個月以上，未滿一年者，於十日前預告之。
- 二、繼續工作一年以上三年未滿者，於二十日前預告之。
- 三、繼續工作三年以上者，於三十日前預告之。

4.4 員工健康照顧與關懷

依職業安全衛生管理辦法 12-2 條規定，下列事業單位，雇主應依國家標準 CNS 45001 同等以上規定，建置適合該事業單位之職業安全衛生管理系統，並據以執行：

- 一、第一類事業勞工人數在二百人以上者。
- 二、第二類事業勞工人數在五百人以上者。
- 三、有從事石油裂解之石化工業工作場所者。
- 四、有從事製造、處置或使用危害性之化學品，數量達中央主管機關規定量以上之工作場所者。

前項安全衛生管理之執行，應作成紀錄，並保存三年。本公司人數未達兩百人，故未建立職安全管理系統，但本公司符合職業安全衛生法第 23 條第 2 項規定，屬職安法第 15 條第 1 項規定之工作場所，依規定建立職業安全衛生管理計畫。

本公司危害辨識、風險評估等處理流程，於職業安全衛生管理計畫中“工作環境或作業危害之辨識、評估及控制”，訂定處理方法，事故調查在工傷事件中由單位主管填寫工傷報告單，將受傷情形與事發經過進行調查，與環安課討論改進及預防方法。

職業健康與安全 - 管理方針 (GRI 403 職業安全衛生)	
重要性	國泰化工廠知道員工為公司之重要資產，因此非常重視員工的健康，故自主推動員工的健康檢查與照護，以確保員工之健康。亦希望本公司之員工透過教育訓練內訓以及外訓的課程，降低職災的發生，讓員工能夠在穩定成長國泰化工廠的大家庭中快樂地享受工作、並且與公司一同成長。
邊界及揭露限制	衝擊範圍：國泰化工廠、供應商、承攬商。 揭露限制：本年度報告書中將揭露總公司、屏南分公司有關教育訓練之相關內容。
管理目的與目標	有效管理零災害的工作環境。
政策	<p>安全衛生政策</p> <ul style="list-style-type: none"> ▪ 安全紀律 - 遵守安全衛生法規及公司規定。 ▪ 工安訓練 - 不斷的訓練宣導及溝通，深植安衛意識。 ▪ 工安文化 - 宣導正確的安衛行為與態度形成安衛習慣。 ▪ 持續改善 - 持續安全衛生改善，邁向永續發展。
責任及資源	<ul style="list-style-type: none"> ▪ 本公司環境管理代表為屏南分公司環安課負責及執行，召集人為屏南分公司廠長。 ▪ 2021 年員工健康檢查總費用 17.3 萬元。 ▪ 2021 年投入作業環境監測費用共 5.5 萬元。
管理措施	<ul style="list-style-type: none"> ▪ 外部制度： <ul style="list-style-type: none"> 職業安全衛生法 ▪ 內部制度： <ol style="list-style-type: none"> 1. 工作管理規則 2. ISO 9001 品質管理系統 3. QC 080000 有害物質管理系統
特定行動	<ul style="list-style-type: none"> ▪ 每年皆委託社團法人中華民國工業安全衛生協會執行廠區作業環境監測，2021 年於 6 月及 12 月完成監測作業，監測結果顯示未超過容許濃度標準。 ▪ 透過員工訓練加強工作環境安全方面的知識。 ▪ 每年提供員工健康檢查，2021 年共計 81 位員工參加員工健康檢查。 ▪ 定期舉辦全廠員工參加環安及消防緊急應變課程訓練，期望創造零災害的工作環境。 ▪ 不定期透過外派接受依法規規定及作業須要之各項法定證照訓練課程，以確保生產及各項作業安全。
管理評量與績效	<ul style="list-style-type: none"> ▪ 總公司及屏南分公司 2021 年無任何員工罹患職業病。

作業環境監測

本廠 2021 年在 5 月及 11 月委託社團法人中華民國工業安全衛生協會執行廠區作業環境監測，目的在於瞭解各棟工場及儲槽區製程生產操作時評估勞工作業環境暴露狀態，依照勞工作業場所容許暴露標準，除了在工程控制上給予現場操作人員個人防護具外，並且提供一個讓員工放心的作業場所，以盡公司照顧員工健康之責任。



2021年6月勞工作業環境監測結果報告書



2021年12月勞工作業環境監測結果報告書



作業環境監測位置圖

This is a table from the '職業衛生實驗室監測結果報告表' (Occupational Health Laboratory Monitoring Results Report Table) for June 2021. It contains columns for '項目' (Item), '單位' (Unit), '標準' (Standard), '結果' (Result), and '備註' (Remarks). The table lists various environmental parameters such as noise, dust, and chemical concentrations, along with their measured values and compliance status.This is a table from the '職業衛生實驗室監測結果報告表' (Occupational Health Laboratory Monitoring Results Report Table) for December 2021. It contains columns for '項目' (Item), '單位' (Unit), '標準' (Standard), '結果' (Result), and '備註' (Remarks). The table lists various environmental parameters such as noise, dust, and chemical concentrations, along with their measured values and compliance status.This is a table from the '職業衛生實驗室監測結果報告表' (Occupational Health Laboratory Monitoring Results Report Table) for another period. It contains columns for '項目' (Item), '單位' (Unit), '標準' (Standard), '結果' (Result), and '備註' (Remarks). The table lists various environmental parameters such as noise, dust, and chemical concentrations, along with their measured values and compliance status.

職業衛生實驗室監測結果報告表

員工照護

國泰化工廠未受勞工安全衛生組織管理所規範，無須設置勞工健康安全委員會。本公司珍視員工的健康，故自主推動員工的健康檢查與照護。

本公司基於照顧員工健康之理念，在實施健康檢查項目中皆優於一般健檢，例如本公司特別增加了動脈硬化檢查、心電圖檢查、超音波檢查、肺功能檢查等，目的是在保護員工讓員工隨時了解自身的身體現況，並且公司在管理上也能針對員工健康情況在工作上作適度的派任或調整。

本公司每年均提供員工健康檢查，屏南分公司員工每年委託天主教聖功醫院辦理全廠員工健康檢查。2021 年本公司屏南廠員工共 67 人參加員工健康檢查，內容包含一般健康檢查及特殊健康檢查。台北公司於 2021 年實施健康檢查員工共 14 人。屏南廠和台北公司 2021 年皆無任何員工有罹患職業病。

特殊健康檢查對象為從事粉塵作業、甲醛作業等人員。經醫師檢查及判定，若發現需要追蹤管理的個案，則制定防護計畫仔細追蹤和提供員工充足的就醫資訊，2021 年持續推行「人因性危害保護」、「異常工作負荷管理」、「身心不法侵害預防」等計畫。

屏南廠員工健康檢查

	2019 年	2020 年	2021 年
員工健康檢查人數 (人)	64	63	67
員工健康檢查總費用 (元)	132,950	130,800	124,000

台北公司員工健康檢查

	2019 年	2020 年	2021 年
員工健康檢查人數 (人)	12	11	14
員工健康檢查總費用 (元)	42,000	42,000	49,000

員工健檢項目與人數

健檢項目	2019 年	2020 年	2021 年
特殊健康檢查 (粉塵作業)	30 人	29 人	29 人
特殊健康檢查 (甲醛作業)	8 人	3 人	11 人
特殊健康檢查 (噪音作業)	0 人	0 人	40 人
一般健康檢查 (包含台北公司)	76 人	74 人	81 人

員工健康檢查





2021 年職業安全績效

2021 年屏南分公司並無重大職災及因工死亡案例，本公司持續落實廠區作業安全，針對危險區域加強巡視，並對員工進行安全宣導，杜絕職災事件發生。

項目		2021 年
總經歷工時	女性總工作時數	32,552
	男性總工作時數	182,288
	總工作時數	214,840
總工作日數	女性總工作日數	4,069
	男性總工作日數	22,786
	總工作日數	26,855
誤工率 (LDR)	女性損工日數比率	0
	男性損工日數比率	2.19
	總計損工日數比率	1.86
缺勤率 (AR)%	女性缺勤率	0
	男性缺勤率	0.57
	總缺勤率	0.48
職業病比率 (ODR)%	女性職業病比率	0
	男性職業病比率	0
職業傷害所造成的死亡比率 %	女性職業傷害所造成的死亡比率	0
	男性職業傷害所造成的死亡比率	0
	總計職業傷害所造成的死亡比率	0

項目	2021 年	
嚴重的職業傷害比率 % (排除死亡人數)	女性總計嚴重職業傷害比率	0
	男性總計嚴重職業傷害比率	0
	總計嚴重職業傷害比率	0
可記錄的職業傷害比率 % (含死亡人數、 嚴重職業傷害人數)	女性總計職業傷害比率	0
	男性總計職業傷害比率	0
	總計職業傷害比率	0

註：

1. 此表格之數據為屏南分公司職業安全統計資料，2021 年工傷件數均為男性員工。
2. 2021 年非員工工作者共有 7 人，分別為 6 男 1 女，年齡約 50-60 歲，全年度總工作時數 19,240 小時，總工作日數 2,365 日，均無發生職災事件。
3. 誤工率 = (總計損失工作天數 / 總經歷工時) * 1,000,000。
4. 缺勤率 = (缺勤天數 / 全體員工全年工作總天數) * 100%，包含公傷假、病假、事假、曠職。
5. 職業傷害所造成的死亡比率 = 職業傷害所造成的死亡人數 / 工作小時 * 1,000,000。
6. 嚴重的職業傷害比率 = 嚴重的職業傷害數 (排除死亡人數) / 工作小時 * 1,000,000，嚴重的職業傷害意指因職業傷害而導致失能、或無法於六個月內恢復至受傷前健康狀態之傷害。
7. 可記錄的職業傷害比率 = 可記錄的職業傷害數 / 工作小時 * 1,000,000。

4.5 回饋貢獻傳遞愛

社會回饋

民俗廟會，是隨著人民的生活習慣、情感與信仰的代代相傳，經由地域或環境變遷的影響，而衍生出如今深具地方特色的台灣風俗。從北到南，全台各地廟會活動終年不斷，在歷史文化傳承與人們精神生活方面，一直扮演著舉足輕重的角色。值得一提的是，這些豐富的廟會活動，除了具有知識、藝術與娛樂功能之外，也兼具教化民眾、凝聚民心和保鄉衛民的特色，更促使民俗廟會朝向民間戲劇與傳統藝術表演的蓬勃發展。因此，廟會文化彷彿是台灣民俗文化的縮影，從廟會活動中可以清晰地看到台灣人民的信仰、藝術、人文的多元面貌，也真實地傳達了台灣民間信仰的價值觀。國泰化工廠位在屏東枋寮，每逢節慶、廟會，各村來函邀請均會致贈禮品或財務支援。此外，本公司每年仍持續補助枋寮高中 10,000 元獎學金，鼓勵學童認真學習，捐助地方巡守隊 6,000 元。

愛心聯盟

國泰化工廠自 2016 年起，加入台灣多美希望聯盟，認同台灣多美之理念透過直接購買台灣在地安心、安全之農產品，不但可以減少中間成本提升農家生活品質，並透過消費累積的方式，協助社會上的弱勢，讓需要被幫助的人得到幫助，亦可以將我們所購買之安心產品受惠於員工。



由本公司福委會發起愛心團購，累積之捐款全數由台灣多美協助本公司捐助弱勢團體。其間透過台灣多美分享弱勢團體的故事中得知台南嬰兒之家主要為安置台灣各地之有出養必要性之0-2歲嬰幼兒，且多半原生家庭為社會弱勢族群。因此公司持續透過台灣多美希望聯盟，將消費金額之累積捐款金額全數捐給財團法人天主教善牧社會福利基金會附設台南嬰兒之家，累積消費金額由台灣多美協助本公司捐助給需要幫助的弱勢團體，期許我們的小小的力量，能成為孩子成長過程中的小小養份，讓他們可以有溫暖的家，得以獲得健康成長的機會。

台灣多美希望聯盟累積消費金額

年份	消費金額
2016	51,786 元
2017	26,900 元
2018	16,500 元
2019	12,960 元
2020	11,880 元
累計消費金額	120,026 元



2016年



2017年

善心不落人後~企業捐款-善牧嬰兒之家 專案

化工補充重點 - 安全管理與緊急應變措施

當地社區 - 管理方針 (GRI 413 當地社區、GRI 404 訓練與教育)	
重要性	<p>化工產業的安全問題是社會大眾最關心的問題之一，工廠如不幸發生工安事故，其所造成的影響甚大，人員傷亡外，亦會導致工廠停工無法生產，以及鄰近居民之恐慌甚至發生圍廠抗爭之事件，這對於工廠經營無非是莫大之損失。國泰化工廠重視工廠安全，全體員工每年定期安排環安及消防緊急應變課程訓練，讓員工建立良好的工安及環保意識，同時重視員工個人生涯發展的需求，進行各項教育訓練，以期每位員工均能與公司共同成長。</p>
邊界及揭露限制	<p>衝擊範圍：國泰化工廠、供應商、承攬商。 揭露限制：本年度報告書中將揭露屏南分公司有關當地社區、環安、消防演練教育訓練之相關內容。</p>
管理目的與目標	<ul style="list-style-type: none"> ▪ 秉持著「安全環保第一、品質第二、產量第三」之精神為指導原則，創造一個可以讓員工放心和鄰近居民安心的零災害工作環境。 ▪ 為增進各級人員對工作安全之觀念，確保生產及各項作業安全。
責任及資源	<p>本公司設有「緊急應變指揮系統」，由屏南分公司廠長擔任總指揮官及工廠發言人、副廠長擔任現場指揮官，並透過任務編組及外部支援單位，負責事故之緊急應變相關事宜。</p> <ul style="list-style-type: none"> ▪ 2021 年教育訓練費用共計 161,635 元。 ▪ 2021 年總受訓時數 1,920(人 - 時)。
管理措施	<ul style="list-style-type: none"> ▪ 外部制度： <ol style="list-style-type: none"> 1. 職業安全衛生管理法 2. 緊急應變措施技術指引 3. 毒性及關注化學物質管理辦法 4. 消防法 ▪ 內部制度： <ol style="list-style-type: none"> 1. 勞工安全衛生管理年度計畫 2. 緊急應變計畫程序書 3. 原料運輸與產品運輸遵照 ISO 9001 管理系統之「進出貨管理程序」執行 4. 訂有「搬運、包裝及灌裝管理程序」及「槽車卸料作業注意事項」要點
	<p>本公司緊急應變通報系統如下：</p> <ul style="list-style-type: none"> ▪ 南區環境事故專業小組：0800-660-001。 ▪ 毒災通報專區：0800-066-666(24 小時)。 ▪ 屏東縣政府環保局：08-7351928(24 小時)。 ▪ 枋寮醫院：0800-8789991。 ▪ 枋寮消防局：08-8782304。 ▪ 輔英醫院：08-8233146。 ▪ 署立屏東醫院：08-7363011。 ▪ 支援公司 - 長興材料屏南分公司：08-8669009。

當地社區 - 管理方針
(GRI 413 當地社區、GRI 404 訓練與教育)

特定行動	<ul style="list-style-type: none">▪ 2021 年 2 月 17 日舉辦勞工安全衛生講習，內容包含災害危機應變、化工廠區風險安全管理與災害應變、化學物質存放與災害應變、勞工安全與職業災害預防等課程▪ 2021 年 2 月 17 日進行「甲醛管線輸送洩漏緊急應變訓練」▪ 2021 年 3 月 5 日進行「毒災應變無預警演練」▪ 每年分上、下半年舉辦兩次消防訓練。
管理評量與績效	<ul style="list-style-type: none">▪ 本公司依「毒性及關注化學物質管理辦法」每年進行三次消防演練。▪ 2021 年廠內外、運輸上皆無相關事故發生，亦無對環境造成衝擊之負面影響。

安全管理—廠內管理



國泰化工廠安全基於管理之精神，我們依循「職業安全衛生法」及「ISO 9001 管理系統」，制定本公司廠內工安管理程序及制定勞工安全衛生工作守則，主要目的為確保員工在安全環境中工作以及達到零災害之目標。

工廠如不幸發生工安事故，其所造成的影響甚大，人員傷亡外，亦會導致工廠停工無法生產，以及鄰近居民之恐慌甚至發生圍廠抗爭之事件，這對於工廠經營無非是莫大之損失。因此，基於上述原因本公司明確宣示，秉持著「安全環保第一、品質第二、產量第三」之精神為指導原則，創造一個可以讓員工放心和鄰近居民安心的零災害工作環境。

為強化本公司員工工安意識，本公司於 2021 年 2 月舉辦了勞工安全衛生講習，內容包含災害防救訓練、用電安全、勞工安全與職業災害預防等課程。

本公司依據勞工安全衛生管理年度計畫，加強設備點檢、設備保養以及觀察廠區作業環境或是員工作業情況，以期預先發現不安全行為及狀況，並且予以改善，來營造一個良好的作業環境，讓員工安心的工作。

勞工安全衛生講習



槽車運輸管理

本廠位於經濟部工業局所屬之屏南工業區內，工業區內針對各廠商基於區域聯防及守望相助之觀念，設有事故通報作業平台。目的在於給廠商在工業區內能互相救援及支援救災與防災的工作，將事故災害降至最低。

本公司原料運輸與產品運輸遵照 ISO 9001 管理系統之「進出貨管理程序」執行，原料或成品槽車進入廠區內運送裝卸料作業時，必須遵照本廠作業程序「搬運、包裝及灌裝管理程序」作業，並且遵守「槽車卸料作業注意事項」規定作業，其目的在於確保裝卸作業時之安全。

槽車卸料作業注意事項

- 1 車輛及駕駛人進出本廠，應接受本廠安全管理，以確保本廠及車輛、駕駛人安全。
- 2 卸料時應詳予確認儲槽內容物之品名及數量，與待卸之品名是否相符。
- 3 輪檔（即止滑板、止輪器、止車器、止滑木楔或楔型木塊）至少應設置二個，以防止車輛移動而發生意外。
- 4 打開各式閥門時，應緩慢操作，並同時檢視有無洩漏，以防止有洩漏發生時可立即關閉閥門。
- 5 卸料時，車輛應停妥、拉手煞車、熄火，人員不得留置在駕駛室。
- 6 卸料及檢查各式閥門時，作業人員（駕駛人）應佩帶手套、護目鏡、防護衣等個人防護器具。
- 7 卸料時如管線破裂或洩漏，應即關閉卸料泵浦及關閉槽車緊急遮斷閥，並通報管理人員處理。
- 8 卸料作業時作業人員應在場監視、警戒，不得離開作業現場，以隨時處理異常事宜。

進入本公司廠區所有車輛皆須經由主管機關檢驗合格才能放行，駕駛人員須具備完善緊急應變能力，並依循相關法令規定，道路行駛須遵守道路交通安全規則。本公司之原料供應商及客戶成品運輸槽車，由供應商及客戶自行管理且必須符合相關法令規定，為加強管理在進入本廠之車輛除須遵守作業規定外，並且對車輛硬體查核，例如禁止槽車使用再生胎，車上須裝設行車記錄器等，透過查核來確保行車安全，以避免發生在運輸上之交通事故，造成對環境之衝擊而影響公司之聲譽。2021 年在運輸上皆無運輸相關事故發生，也無對環境造成衝擊之負面影響。

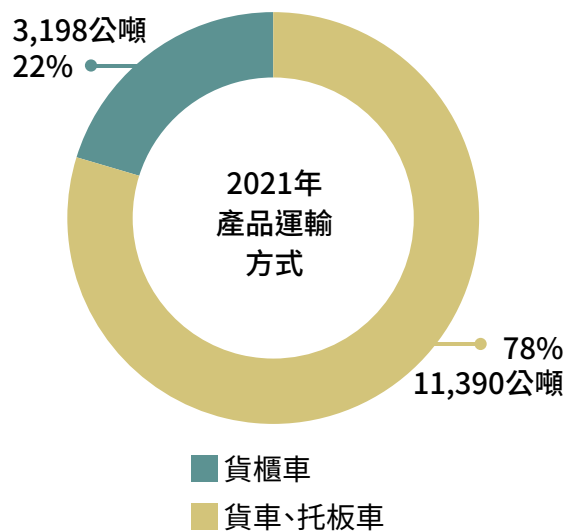
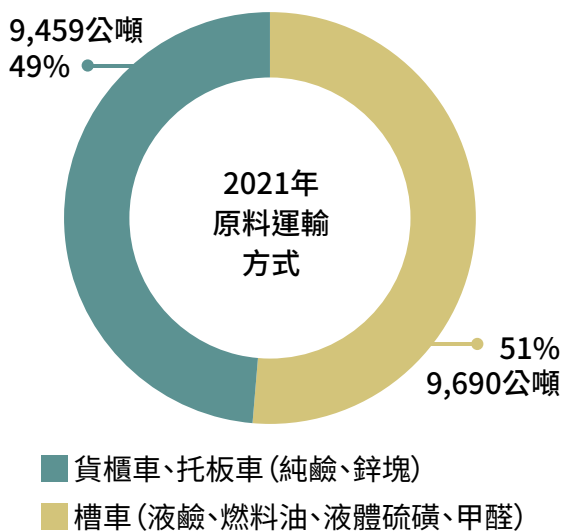
槽車卸料作業



槽車卸料作業注意事項



對於原料供應商或是客戶成品運輸槽車之車輛槽體及司機資格要求，皆為供應商及客戶自行管理且須符合相關法令規定，在供應商及客戶針對運輸公司管理的部分均有內部評鑑審核制度及必須遵守之作業規定。2021 年原料及產品運輸車輛分布如下：



緊急應變措施

外部管理：

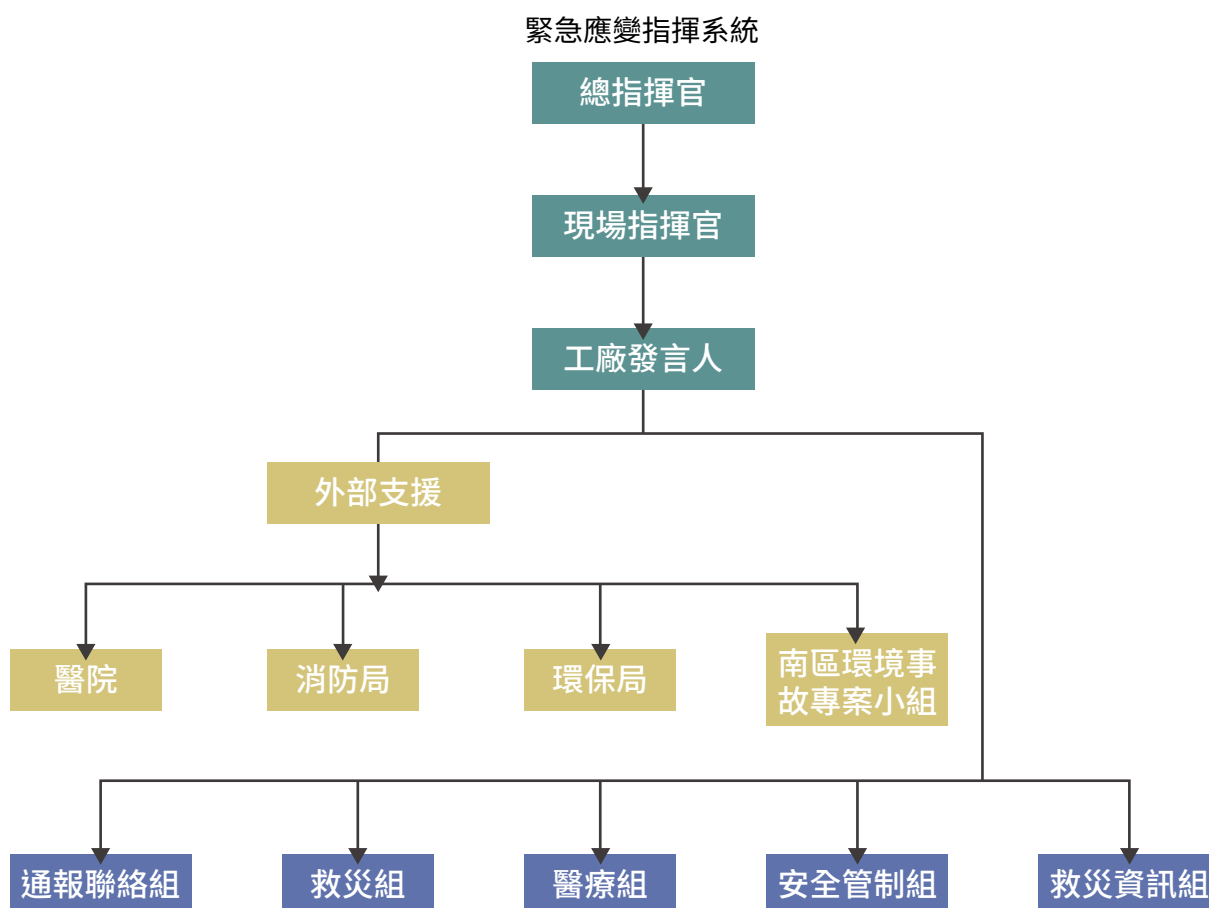
本公司位於屏南工業區內，工業區管理中心每年皆不定期舉行區域聯防講習及聯合演習。以強化在工業區內各廠家防災及應變能力，一旦工業區內如有發生緊急事故時，在消防人員尚未抵達事故現場能經由啟動聯防機制迅速通報，並協助事故工廠和協助救災，讓災害迅速控制不致波及臨近工廠與附近居民。屏東縣政府環境保護局於 2021 年 8 月 19 日假行政院農委會屏東農業生物技術園區籌備處辦理「110 年度屏東縣毒性化學物質區域聯防組織組訓會議」，聯防組織訓練情形如下：

毒災聯防無預警測試演習



內部管理：

本公司訂有【緊急應變計畫】，主要目的為加強工廠人員對緊急情況之應變能力並釐定正確的處理程序，每年分上半年（春節後）及下半年（約10月份）舉辦兩次消防訓練，並於上半年春節後利用歲修期間舉行消防訓練及緊急應變訓練，訓練講師與教具均請屏東縣消防單位派員指導及支援，訓練同時讓員工熟練安全防護器材之使用方法，確保人員安全及工廠正常運作，期能將意外事故所引發之災害損失減少到最低之程度。

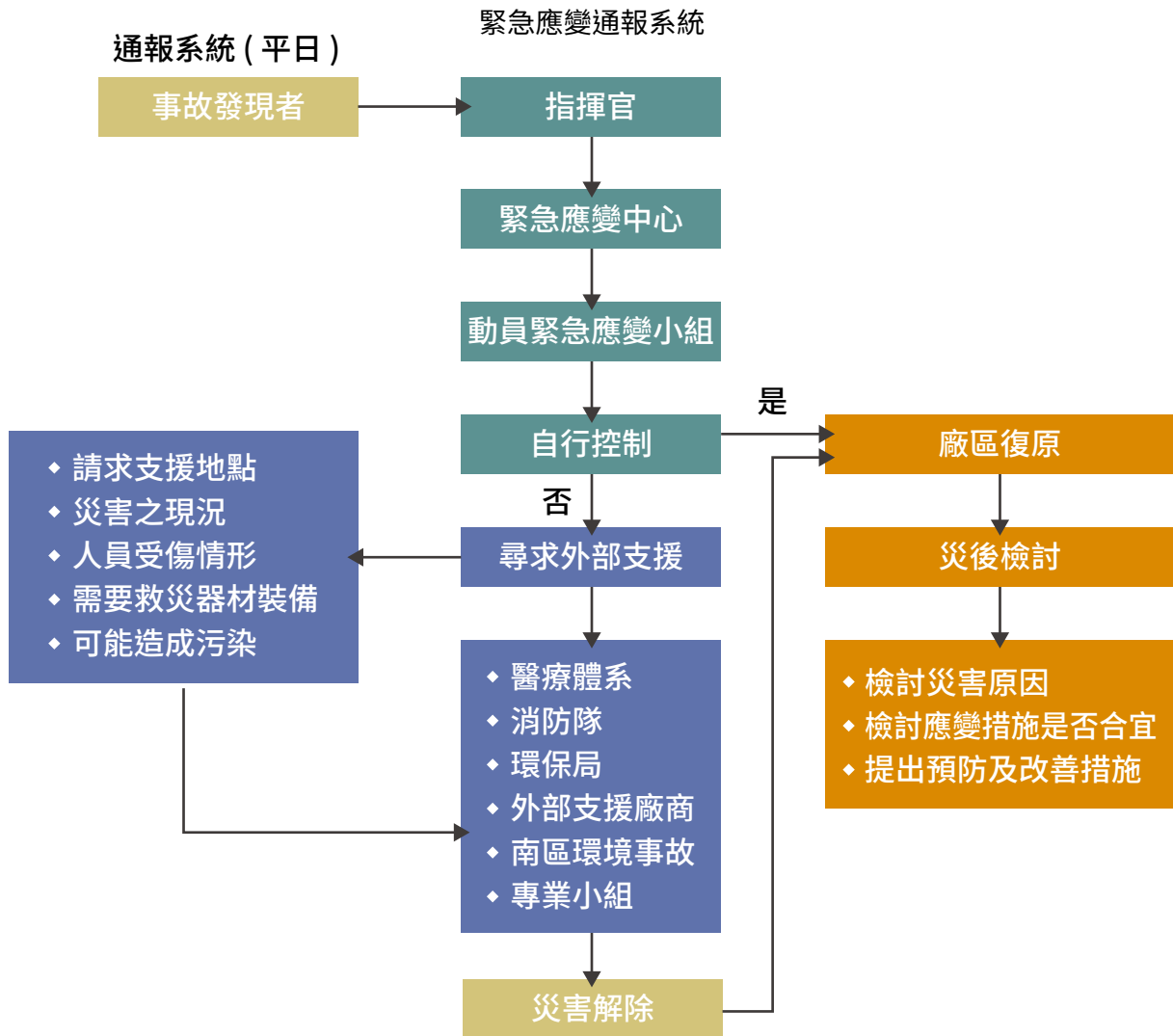


南區環境事故專業小組：0800-660-001、076011235

毒災通報專線：0800-066-666 (24小時) 屏東縣政府環保局：08-7351928 (24小時)

枋寮醫院：08-8789991 枋寮消防局：08-8782304 輔英醫院：08-8323146

署立屏東醫院：08-7363011 支援公司 - 長興材料屏南分公司：08-8669009



南區環境事故專業小組:0800-660-001、076011235

毒災通報專線:0800-066-666 (24小時) 屏東縣政府環保局:08-7351928 (24小時)

枋寮醫院:08-8789991 枋寮消防局:08-8782304 輔英醫院:08-8323146

署立屏東醫院:08-7363011 支援公司 - 長興材料屏南分公司:08-8669009

本公司每年於春節後歲修期間上午四小時定期舉辦勞工安全衛生講習，下午四小時舉行消防緊急應變訓練，藉由訓練讓員工提升防災應變的能力，以確保工廠運作上的安全性及可靠性。有關安全維護的訓練計有：

- 一、自衛消防組訓：受訓人員以各單位員工為對象，訓練重點為防火理論、消防編組、火災、爆炸預防及特定化學物質洩漏緊急處理方式、中毒急救方法及緊急應變措施等。
- 二、新進人員訓練：新進人員到職一週內，安排接受一般安全衛生訓練及緊急防護訓練，由各工作單位安排課程，環安課支援。
- 三、緊急應變計畫訓練：每年年初春節後歲修期間舉行，利用自衛消防組訓時，安排緊急計畫演練，讓廠內員工實際操作各項消防器材，並就缺失再加強員工教育訓練。
- 四、外派訓練：針對特殊需要選派有關人員參加外部訓練或講習會。

廠別	演練時間	緊急事故演練項目	演練假定項目 / 演練內容
屏南分公司	2021/02/17	甲醛無預警測試緊急應變訓練	<p>經危害分析，本次演習區域為甲醛毒性化學物質儲存槽區，因甲醛輸送管線法蘭墊片破損，致使管線接縫處毒性化學物質發生小量洩漏，演練重點：</p> <ul style="list-style-type: none"> · 廠內緊急通報及引導疏散 · 進行圍堵止漏控制甲醛毒性化學物質場所現場，避免波及隔壁廠區，防止擴散應變 · 人員車輛緊急疏散 · 災後進行除污作業，防止污染物外溢

緊急事故演練



附錄 70

附錄一 GRI索引表	71
附錄二 外部確信報告	77
附錄三 永續會計準則SASB對照表	78



附錄一：GRI 索引表

「*」為重大主題、「●」為經外部保證。

GRI 準則 類別 / 主題	編 號	GRI 準則 揭露內容	外部 保證	對應 章節	頁 碼	省略 / 備註
1. 組織概況						
GRI102 一般揭露 2016：核心	102-1	組織名稱		1.1 公司概況簡介	14	
	102-2	活動、品牌、產品與服務		1.1 公司概況簡介	14	
	102-3	總部位置		1.1 公司概況簡介	14	
	102-4	營運據點		1.1 公司概況簡介	14	
	102-5	所有權與法律形式		1.1 公司概況簡介	14	
	102-6	提供服務的市場		1.1 公司概況簡介	14	
	102-7	組織規模		1.1 公司概況簡介	14	
	102-8	員工與其他工作者的資訊		4.1 國泰化工幸福企業	49	
	102-9	供應鏈		2.3 採購供應鏈	34	
	102-10	組織與其供應鏈的重大改變		-		無重大改變
	102-11	預警原則或方針		1.5 風險管理	25	
	102-12	外部倡議		1.3 參與組織與相關認證	18	
	102-13	公協會的會員資格		1.3 參與組織與相關認證	18	
2. 策略						
GRI102 一般揭露 2016：核心	102-14	決策者的聲明		經營者的話	4	
GRI102 一般揭露 2016：全面	102-15	關鍵衝擊、風險及機會		1.5 風險管理	25	
3. 倫理與誠信						
GRI102 一般揭露 2016：核心	102-16	價值、原則、標準及行為規範		1.4. 完善治理與誠信經營	19	
4. 治理						
GRI102 一般揭露 2016：核心	102-18	治理結構		1.4. 完善治理與誠信經營	19	
GRI102 一般揭露 2016：全面	102-22	最高治理單位與其委員會的組成		1.4. 完善治理與誠信經營	19	
	102-23	最高治理單位的主席		1.4. 完善治理與誠信經營	19	
	102-24	最高治理單位的提名與遴選		1.4. 完善治理與誠信經營	19	
	102-25	利益衝突		1.4. 完善治理與誠信經營	19	
	102-28	最高治理單位的績效評估		1.4. 完善治理與誠信經營	19	
	102-35	薪酬政策		1.4. 完善治理與誠信經營	19	
5. 利害關係人溝通						
GRI102 一般揭露 2016：核心	102-40	利害關係人團體		利害關係人鑑別	6	
	102-41	團體協約		4.3 員工權益與福利	54	無工會組成亦無簽訂團體協約
	102-42	鑑別與選擇利害關係人		利害關係人鑑別	6	
	102-43	與利害關係人溝通的方針		利害關係人關注主題及溝通管道	6	
	102-44	提出之關鍵主題與關注事項		利害關係人關注主題及溝通管道 2.2 顧客意見回饋與改善	6 32	

GRI 準則 類別 / 主題	編 號	GRI 準則 揭露內容	外部 保證	對應 章節	頁 碼	省略 / 備註
GRI102 一般揭露 2016：核心	102-45	合併財務報表中所包含的實體		1.1 公司概況簡介	14	
	102-46	界定報告書內容與主題邊界		關於本報告書 重大主題分析	2 8	
	102-47	重大主題表列		重大主題分析	8	
GRI102 一般揭露 2016：核心	102-48	資訊重編		關於本報告書	2	
	102-49	報導改變		關於本報告書	2	
	102-50	報導期間		報告範疇與撰寫原則	2	
	102-51	上一次報告書的日期		報告書發行時間	3	
	102-52	報導週期		報告書發行時間	3	
	102-53	可回答報告書相關問題的聯絡人		聯絡方式	3	
	102-54	依循 GRI 準則報導的宣告		報告範疇與撰寫原則	2	
	102-55	GRI 內容索引		報告範疇與撰寫原則	2	
	102-56	外部保證 / 確信		報告書編輯、審查與發行	2	
特定主題準則：200 系列 (經濟的主題)						
* 經濟績效						
GRI 103 經濟績效 管理方針 2016	103-1	解釋重大主題及其邊界		1.2 財務績效與營運計畫	17	
	103-2	管理方針及其要素		1.2 財務績效與營運計畫	17	
	103-3	管理方針的評估		1.2 財務績效與營運計畫	17	
GRI 201 經濟績效 主題揭露 2016	201-1	組織所產生及分配的直接經濟價值		1.2 財務績效與營運計畫	17	
	201-2	氣候變遷所產生的財務影響及其它風險與機會		1.5 風險管理	25	
	201-3	定義福利計劃義務与其它退休計畫		4.3 員工權益與福利	54	
市場地位						
GRI 202 市場地位 主題揭露 2016	202-1	不同性別的基層人員標準薪資與當地最低薪資的比率		4.2 人才培育	51	
	202-2	雇用當地居民為高階管理階層的比例		4.1 國泰化工幸福企業	49	
間接經濟衝擊						
GRI 203 間接經濟衝擊 主題揭露 2016	203-1	基礎設施的投資與支援服務的發展及衝擊		4.6 回饋貢獻傳遞愛	60	
採購實務						
GRI 204 採購實務 主題揭露 2016	204-1	來自當地供應商的採購支出比例		2.3 採購供應鏈	34	
反貪腐						
GRI 205 反貪腐 主題揭露 2016	205-1	已進行貪腐風險評估的營運據點		1.4. 完善治理與誠信經營	19	
	205-2	有關反貪腐政策和程序的溝通及訓練		1.4. 完善治理與誠信經營	19	
	205-3	已確認的貪腐事件及採取的行動		1.4. 完善治理與誠信經營	19	
反競爭行為						
GRI 206 反競爭行為 主題揭露 2016	206-1	涉及反競爭行為、反托拉斯和壟斷行為的法律行動		2.2 顧客意見回饋與改善	32	無相關情事發生

GRI 準則 類別 / 主題	編 號	GRI 準則 揭露內容	外部 保證	對應 章節	頁 碼	省略 / 備註
特定主題準則：300 系列 (環境的主題)						
物料						
GRI 301 物料 主題揭露 2016	301-1	所用物料的重量或體積		3.1 物料使用管理	40	
能源						
GRI 302 能源 主題揭露 2016	302-1	組織內部的能源消耗量		3.2 永續能源管理	41	
	302-3	能源密集度		3.2 永續能源管理	41	
	302-4	減少能源消耗		3.2 永續能源管理	41	
* 水與放流水						
GRI 103 水與放流水 管理方針 2018	103-1	解釋重大主題及其邊界		3.3 珍惜水資源	42	
	103-2	管理方針及其要素		3.3 珍惜水資源	42	
	103-3	管理方針的評估		3.3 珍惜水資源	42	
GRI 303 水與放流水 主題揭露 2018	303-1	共享水資源之相互影響		3.3 珍惜水資源	42	
	303-2	與排水相關衝擊的管理		3.3 珍惜水資源	42	
	303-3	取水量		3.3 珍惜水資源	42	
	303-4	排水量		3.3 珍惜水資源	42	
	303-5	耗水量		3.3 珍惜水資源	42	
* 排放						
GRI 103 排放 管理方針 2016	103-1	解釋重大主題及其邊界		第三章、永續環境保護	39	
	103-2	管理方針及其要素				
	103-3	管理方針的評估				
GRI 305 排放 主題揭露 2016	305-1	直接 (範疇一) 溫室氣體排放		3.2 永續能源管理	41	
	305-2	能源間接 (範疇二) 溫室氣體排放		3.2 永續能源管理	41	
	305-4	溫室氣體排放密集度		3.2 永續能源管理	41	
	305-5	溫室氣體排放減量		3.2 永續能源管理	41	
	305-7	氮氧化物 (NOx)、硫氧化物 (SOx)，及其它重大的氣體排放		3.4 污染防治管理	42	
* 廢棄物						
GRI 103 廢棄物 管理方針 2016	103-1	解釋重大主題及其邊界		第三章、永續環境保護	39	
	103-2	管理方針及其要素				
	103-3	管理方針的評估				
GRI 306 廢棄物 主題揭露 2020	306-1	廢棄物的產生與廢棄物相關顯著衝擊		3.4 污染防治管理	42	
	306-2	廢棄物相關顯著衝擊之管理		3.4 污染防治管理	42	
	306-3	廢棄物的產生		1.6 法規遵循與配合 3.4 污染防治管理	27 42	
	306-4	廢棄物的處置移轉		3.4 污染防治管理	42	
	306-5	廢棄物的直接處置		3.4 污染防治管理	42	
* 有關環境保護的法規遵循						
GRI 103 有關環境保護 的法規遵循 管理方針 2016	103-1	解釋重大主題及其邊界		1.6 法規遵循與配合	27	
	103-2	管理方針及其要素				
	103-3	管理方針的評估				

GRI 準則 類別 / 主題	編 號	GRI 準則 揭露內容	外部 保證	對應 章節	頁 碼	省略 / 備註
GRI 307 有關環境保護 的法規遵循主 題揭露 2016	307-1	違反環保法規		1.6 法規遵循與配合 3.4 污染防治管理	27 42	
* 供應商環境評估						
GRI 103 供應商環境評估 管理方針 2016	103-1	解釋重大主題及其邊界			34	
	103-2	管理方針及其要素		2.3 採購供應鏈		
	103-3	管理方針的評估				
GRI 308 供應商環境評估 主題揭露 2016	308-1	採用環境標準篩選新供應商		2.3 採購供應鏈	34	
	308-2	供應鏈對環境的負面衝擊， 以及所採取的行動		2.3 採購供應鏈	34	
特定主題準則：400 系列 (社會的主題)						
* 勞雇關係						
GRI 103 勞雇關係 管理方針 2016	103-1	解釋重大主題及其邊界			48	
	103-2	管理方針及其要素		第四章 營造溫馨職場		
	103-3	管理方針的評估				
GRI 401 勞雇關係 主題揭露 2016	401-1	新進員工和離職員工		4.2 人才培育	51	
	401-2	提供給全職員工 (不包含臨 時或兼職員工) 的福利		4.3 員工權益與福利	54	
	401-3	育嬰假		4.3 員工權益與福利	54	
* 勞 / 資關係						
GRI 103 勞 / 資關係 管理方針 2016	103-1	解釋重大主題及其邊界			48	
	103-2	管理方針及其要素		第四章 營造溫馨職場		
	103-3	管理方針的評估				
GRI 402 勞 / 資關係 主題揭露 2016	402-1	關於營運變化的最短預告期		4.3 員工權益與福利	54	
* 職業安全衛生						
GRI 103 職業安全衛生 管理方針 2018	103-1	解釋重大主題及其邊界			55	
	103-2	管理方針及其要素		4.4 員工健康照顧與關懷		
	103-3	管理方針的評估				
GRI 403 職業安全衛生 主題揭露 2018	403-1	職業安全衛生管理系統		4.4 員工健康照顧與關懷	55	
	403-2	危害辨識、風險評估、及事 故調查		4.4 員工健康照顧與關懷	55	
	403-3	職業健康服務		4.4 員工健康照顧與關懷	55	
	403-4	有關職業安全衛生之工作者 參與、諮商與溝通		4.4 員工健康照顧與關懷	55	
	403-5	有關職業安全衛生之工作者訓練		4.4 員工健康照顧與關懷	55	
	403-6	工作者健康促進		4.4 員工健康照顧與關懷	55	
	403-7	預防和減輕與業務關係直接相 關聯之職業安全衛生的衝擊		4.4 員工健康照顧與關懷	55	
	403-8	職業安全衛生管理系統所涵 蓋之工作者		4.4 員工健康照顧與關懷	55	
	403-9	職業傷害		4.4 員工健康照顧與關懷	55	
	403-10	職業病		4.4 員工健康照顧與關懷	55	
* 訓練與教育						

GRI 準則 類別 / 主題	編 號	GRI 準則 揭露內容	外部 保證	對應 章節	頁 碼	省略 / 備註
GRI 103 訓練與教育 管理方針 2016	103-1	解釋重大主題及其邊界		化工補充重點 - 安全管理 與緊急應變措施	62	
	103-2	管理方針及其要素				
	103-3	管理方針的評估				
GRI 404 訓練與教育 主題揭露 2016	404-1	每名員工每年接受訓練的平均時數		4.5 員工教育訓練	60	
員工多元化與平等機會						
GRI 405 員工多元化 與平等機會 主題揭露 2016	405-1	治理單位與員工的多元化		4.1 國泰化工幸福企業	49	
	405-2	女性對男性基本薪資加薪酬的比率		4.2 人才培育	51	
不歧視						
GRI 406 不歧視 主題揭露	406-1	歧視事件以及組織採取的改善行動		1.6 法規遵循與配合 4.5 員工教育訓練	27 60	
童工						
GRI 408 童工 主題揭露 2016	408-1	營運據點和供應商使用童工之重大風險		1.6 法規遵循與配合	27	
強迫或強制勞動						
GRI 409 強迫或強制勞動 主題揭露 2016	409-1	具強迫與強制勞動事件重大風險的營運據點和供應商		1.6 法規遵循與配合	27	
保全實務						
GRI 410 保全實務 主題揭露 2016	410-1	保全人員接受人權政策或程序訓練		4.5 員工教育訓練	60	
人權評估						
GRI 412 人權評估 主題揭露 2016	412-2	人權政策或程序的員工訓練		4.5 員工教育訓練	60	
* 當地社區						
GRI 103 當地社區 管理方針 2016	103-1	解釋重大主題及其邊界		化工補充重點 - 安全管理與緊急應變措施	62	
	103-2	管理方針及其要素				
	103-3	管理方針的評估				
GRI 413 當地社區 主題揭露 2016	413-2	對當地社區具有顯著實際或潛在負面衝擊的營運活動		化工補充重點 - 安全管理與緊急應變措施	60	
* 供應商社會評估						
GRI 103 供應商社會評估 管理方針 2016	103-1	解釋重大主題及其邊界		2.3 採購供應鏈	34	
	103-2	管理方針及其要素				
	103-3	管理方針的評估				
GRI 414 供應商社會評估 主題揭露 2016	414-1	新供應商使用社會準則篩選		2.3 採購供應鏈	34	
	414-2	供應鏈中負面的社會衝擊以及所採取的行動		2.3 採購供應鏈	34	
* 顧客健康與安全						
GRI 103 顧客健康與安全 管理方針 2016	103-1	解釋重大主題及其邊界		2.1 產品的自我要求	30	
	103-2	管理方針及其要素				
	103-3	管理方針的評估				

GRI 準則 類別 / 主題	編 號	GRI 準則 揭露內容	外部 保證	對應 章節	頁 碼	省略 / 備註
GRI 416 顧客健康與安全 主題揭露 2016	416-1	評估產品和服務類別對健康 和安全的衝擊		2.2 顧客意見回饋與改善	32	
	416-2	違反有關產品與服務的健康 和安全法規之事件		1.6 法規遵循與配合 2.2 顧客意見回饋與改善	27 32	無相關情事發生
* 行銷與標示						
GRI 103 行銷與標示 管理方針 2016	103-1	解釋重大主題及其邊界				
	103-2	管理方針及其要素		2.1 產品的自我要求	30	
	103-3	管理方針的評估				
GRI 417 行銷與標示 主題揭露 2016	417-1	產品和服務資訊與標示的要求		2.2 顧客意見回饋與改善	32	
	417-2	未遵循產品與服務之資訊與 標示法規的事件		1.6 法規遵循與配合	27	無相關情事發生
	417-3	未遵循行銷傳播相關法規的事件		1.6 法規遵循與配合	7	無相關情事發生
客戶隱私						
GRI 418 客戶隱私 主題揭露 2016	418-1	經證實侵犯客戶隱私或遺失 客戶資料的投訴		2.1 產品的自我要求	30	
* 社會經濟法規遵循						
GRI 103 社會經濟 法規遵循 管理方針 2016	103-1	解釋重大主題及其邊界				
	103-2	管理方針及其要素		1.6 法規遵循與配合	27	
	103-3	管理方針的評估				
GRI 419 社會經濟 法規遵循 主題揭露 2016	419-1	違反社會與經濟領域之法律 和規定		1.6 法規遵循與配合	27	
自訂主題						
GRI 103 氣候變遷 管理方針	103-1	解釋重大主題及其邊界		第三章 永續環境保護	39	
	103-2	管理方針及其要素		第三章 永續環境保護	39	
	103-3	管理方針的評估		第三章 永續環境保護	39	
GRI 103 公司治理 管理方針	103-1	解釋重大主題及其邊界		第一章 認識國泰化工	13	
	103-2	管理方針及其要素		第一章 認識國泰化工	13	
	103-3	管理方針的評估		第一章 認識國泰化工	13	
金管會化工業補充指引						
化工補充 (一)		說明員工受傷害類別，計算傷 害率、職業病率、損工日數 率、缺勤率以及因公死亡件數		4.4 員工健康照顧與關懷	55	
化工補充 (二)		對當地社區具有顯著實際或 潛在負面衝擊之營運活動		化工補充重點 - 安全管理與緊急應變措施	62	
化工補充 (三)		企業本身及其供應商為降低對 環境或社會之負面衝擊所採取 之具體、有效機制及作為		2.3 採購供應鏈	34	
化工補充 (四)		能源消耗總量		3.2 永續能源管理	41	
化工補充 (五)		總取水量、依法規要求或自 願揭露之廢 (污) 水排水量		3.3 珍惜水資源	42	
金管會第四條		非擔任主管職務之全時員工 薪資平均數		4.2 人才培育	51	

附錄二：外部確信報告



安永聯合會計師事務所
11012 台北市基隆路一段333號9樓
0F, No. 333, Sec. 1, Keelung Road
Taipei City, Taiwan, R.O.C.

Tel: 886 2 2757 8888
Fax: 886 2 2757 5050
www.ey.com/tw

會計師獨立確信報告

國泰化工廠股份有限公司 公鑒

一、確信範圍

本事務所接受國泰化工廠股份有限公司（以下簡稱國化公司）之委任，對 2021 年度永續報告書中所選定之永續績效資訊進行有限確信並出具報告。

有關國化公司所選定之標的資訊及其適用基準，詳附件一。

管理階層責任

國化公司管理階層應依據適當之基準編製2021年度永續報告書，參考全球永續性標準理事會(Global Sustainability Standards Board, GSSB)發布之GRI準則(GRI Standards)，並應設計、執行及維護與報告編製相關之內部控制，以蒐集並揭露報告書內容。

本事務所責任

本事務所係依照財團法人中華民國會計研究發展基金會所發布之確信準則公報第一號「非屬歷史性財務資訊查核或核閱之確信案件」之要求規劃並執行有限確信工作。

二、確信工作

有限確信案件中執行程序之性質及時間與適用於合理確信案件不同，其範圍亦較小，所取得之確信程度明顯低於合理確信案件。為取得有限確信，本事務所於決定確信程序之性質及範圍時曾考量國化公司內部控制之有效性，但目的並非對國化公司內部控制之有效性表示意見。

為作成有限確信之結論，本事務所已執行下列工作：

- 與國化公司之管理階層及員工進行訪談，以瞭解國化公司履行企業社會責任之整體情況，以及報導流程；
- 透過訪談、檢查相關文件，以瞭解國化公司之主要利害關係人及利害關係人之期望與需求、雙方具體之溝通管道，以及國化公司如何回應該等期望與需求；



- 針對報告中所選定之水績績效資訊進行分析性程序；蒐集並評估其他支持證據資料及所取得之管理階層聲明；如必要時，則抽選樣本進行測試；
- 閱讀國化公司之水績報告書，確認其與本事務所取得關於企業社會責任整體履行情況之瞭解一致。

三、先天限制

因企業社會責任報告中所包含之非財務資訊受到衡量不確定性之影響，選擇不同的衡量方式，可能導致績效衡量上之重大差異，且由於確信工作係採抽樣方式進行，且任何內部控制均受有先天限制，故未必能查出所有業已存在之重大不實表達，無論是導因於舞弊或錯誤。


四、品質管制與獨立性

本事務所遵循審計準則公報第四十六號會計師事務所之品質管制之規範，建立並維護完備之品質管制制度，包含遵循職業道德規範、專業準則及所適用法令相關之書面政策及程序。本所亦遵循會計師職業道德規範中有關獨立性及其他道德規範之規定，該規範之基本原則為正直、公正客觀、專業能力及盡專業上應有之注意、保密及專業態度。

五、結論

依據本事務所執行之程序及所獲取之證據，未發現國化公司所選定之水績績效資訊有未依照適用基準編製而須作重大修正之情事。且本事務所未發現國化公司 2021 年度水績報告書有未依據 GRI 準則核心選項編製而須作重大修正之情事。

安永聯合會計師事務所

會計師：楊智惠  

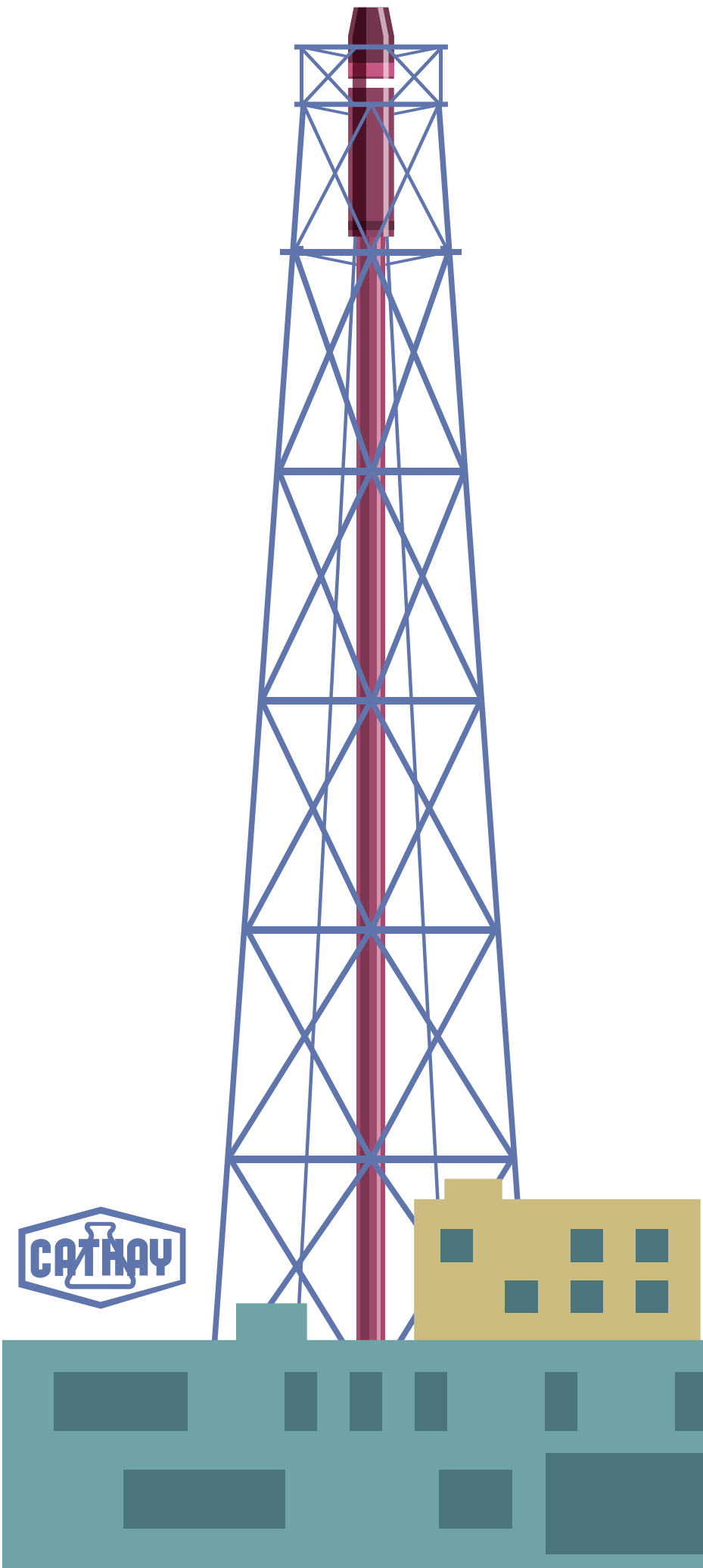
民國一十一年七月二十日

附件一：

編號	頁次	內文標題	標的資訊	適用基準
1		符合性確信	國化公司揭露 2021 年度永續報告書係依據全球永續性標準理事會發布之 GRI 準則(GRI Standards)之核心選項編製	GRI 準則(GRI Standards)核心指標
2	17-18	財務績效	近三年簡明損益表之 2021 年度財務資訊	2021 年度財務報表
3	27-28	法規遵循與配合	2021 年違反法規而遭罰款事件有一，罰款六萬元。	公司統計資料
4	32-33	產品安全標示	公司主要產品有吊白塊、重亞硫酸鈉、保險粉、鋅粉、重質及輕質氧化鋅等，皆取得 ISO 9001 品質管理系統及 IECQ/QC 080000 有害物質管理系統之認證。	公司統計資料
5	33	顧客滿意度	2021 年各項評鑑之客戶滿意度	公司統計資料
6	35	國內外採購比例	2021 年國內外採購金額及比例	公司統計資料
7	41	能源使用管理	2021 年度能源耗用量彙總表	公司統計資料
8	42	溫室氣體管理	2021 年度溫室氣體排放彙總表	公司統計資料
9	42	珍惜水資源	2021 年度廢(污)水排放處理情形	公司統計資料
10	46	環境保護支出	2021 年度污染防治費用彙總表。(污染防治設備操作與維護費用、污染防治設備折舊費用及委外及共同處理費用)	公司統計資料
11	51	員工薪酬資訊揭露	2021 年度非擔任主管職務之全時員工薪資平均數	2021 年非擔任主管職務之全時員工薪資申報資訊
12	52-53	員工教育訓練機制	2021 年度教育訓練總時數與總費用及人均時數與人均費用資料	公司統計資料
13	57-58	員工健康照護	2021 年度員工健康檢查人數	公司統計資料
14	62-69	安全管理與緊急應變措施	廠區內外事故之緊急應變機制	公司政策

附錄三：永續會計準則 SASB 對照表

揭露主題	指標編號	揭露指標	性質	報告內容章節對照
溫室氣體	RT-CH-110a.1	範疇一溫室氣體排放量 (噸 CO ₂ e) ; 範疇一溫室氣體排放量受排放限制法規規範之百分比 (%)	量化	3.2 永續能源管理
	RT-CH-110a.2	對於範疇一溫室氣體排放量之管理策略或計畫，包含減排目標、績效分析等		
空氣品質	RT-CH-120a.1	(1) 氮氧化物 (2) 硫氧化物 (3) 揮發性有機物 (4) 有害空氣污染物 HAPs	量化	3.4 污染防治管理
能源管理	RT-CH-130a.1	(1) 消耗的能源總量 (GJ) (2) 電網電力使用比例 (%) (3) 再生能源使用比例 (%) (4) 自產能源 (GJ)	量化	3.2 永續能源管理
水管理	RT-CH-140a.1	(1) 總取水量 (2) 總耗水量 (3) 位於「高度」或「極高度」缺水地區的營運據點及佔 (1)、(2) 的比例	量化	3.3 珍惜水資源
	RT-CH-140a.2	違反水質相關排放許可、標準和法規的案件數量	量化	1.6 法規遵循與配合
	RT-CH-140a.3	描述水資源管理風險和策略，以及減輕風險的做法	量化	N/A
有害廢棄物管理	RT-CH-150a.1	公司產生的有害廢棄物總量及回收百分比	量化	3.4 污染防治管理
社區關係	RT-CH-210a.1	討論參與管理與社區利益相關的風險和機會的過程	-	N/A
職業健康安全	RT-CH-320a.1	(1) 事故率 (TRIR) 公式: (意外事件次數 x200,000) / 總工作時數 (2) 死亡率 a. 正式員工 b. 約聘員工	量化	4.4 員工健康照顧與關懷
	RT-CH-320a.2	對於員工與非員工 (於減少暴露於長期 / 慢性) 之健康風險的評估、監測之描述	量化	4.4 員工健康照顧與關懷
產品設計於使用階段效率的提升	RT-CH-410a.1	可於使用階段提升資源效率之產品營收	-	N/A
化學品安全及環境管理	RT-CH-410b.1	(1) 產品含有 GHS 危害分類為健康及環境危害，且分類級別屬 1 與 2 之化學物質的產品營收占比 (%) (2) 相關產品有進行危害分析的比例 (%)	-	N/A
	RT-CH-410b.2	於高關注化學物質與發展可降低人類與環境衝擊之替代產品的發展策略	-	N/A
基因改造生物	RT-CH-410c.1	基因改造產品佔整體營收之比例	-	N/A
法律與監測管理	RT-CH-530a.1	在環境與社會議題上，公司對於政府監管與政策規劃的立場	說明	1.6 法規遵循與配合
製程安全與緊急應變	RT-CH-540a.1	(1) 製程安全事故次數 (PSIC) (2) 製程安全事故率 (PSTIR) (= 製程安全事故統計 x 200,000 / 工作者總工作時數) (3) 製程安全事故嚴重率 (PSISR)(= 製程安全事故嚴重總分數 x 200,000 / 工作者總工作時數)	量化	N/A
	RT-CH-540a.2	運輸事故件數		



CATRAY