



國泰化工廠股份有限公司
CATHAY CHEMICAL WORKS, INC

2024年法人說明會



DISCLAIMER

.....免責聲明.....

本簡報所提供之資訊含有前瞻性敘述，未來實際結果可能與這些敘述存有差異，國泰化工廠股份有限公司並不保證其正確性、完整性及可靠性，且不代表本公司對產業狀況或後續重大發展的完整論述。

The information for this presentation contains forward-looking statements. The actual results could be different. Its correctness, completeness, and reliability are not guaranteed. Also, it does not represent complete opinions of our corporation for the property state or subsequent developments in the future.





簡報大綱

一. 112年度營運成果報告

二. 重要轉投資概況

三. 未來展望概要

四. Q & A



一、112年度營運成果報告

(一)、年度損益表

單位：新台幣仟元

項 目	112年度	111年度	增(減)情形	
			金 額	比 率 %
營業收入	476,391	571,458	(95,067)	(16.64)
營業成本	438,322	508,241	(69,919)	(13.76)
營業毛利	38,069	63,217	(25,148)	(39.78)
營業費用	75,063	70,149	4,914	7.01
營業利益	(36,994)	(6,932)	(註1) (30,062)	(433.67)
營業外收入及支出	385,205	291,521	(註2) 93,684	32.14
稅前淨利	348,211	284,589	63,622	22.36
所得稅利益	2,154	1,319	835	63.31
本期淨利	350,365	285,908	64,457	22.54
每股盈餘(元)	2.32	1.89	0.43	22.75

註1：營業利益減少，係因營收減少及依公司章程規定提列員工紅利及董事酬勞所致。

註2：營業外收入增加係因轉投資之和崧科技公司獲利成長所致。

(二)、獲利能力分析

項 目		112年度	111年度
資產報酬率(%)		12.16	10.72
股東權益報酬率(%)		12.90	11.41
占實收資本比率(%)	營業利益	(2.45)	(0.46)
	稅前純益	23.07	18.85
淨利率(%)		73.55	50.03

(三)、營運狀況分析:

本公司主要產品原料鋅錠受全球景氣低迷之影響，2023年價格明顯下滑，由元月份每噸美金3,289元下跌至年底2,502元，跌幅高達23.93%，嚴重影響本公司112年度之營收及獲利表現，惟受益於轉投資之和淞科技公司營運績效持續良好，營業外收入大幅增加，112年度稅後淨利為新台幣3億5,036萬餘元，較上年度增加22.54%，每股盈餘2.32元，係本公司自民國79年上市以來最高。

二、重要轉投資概況

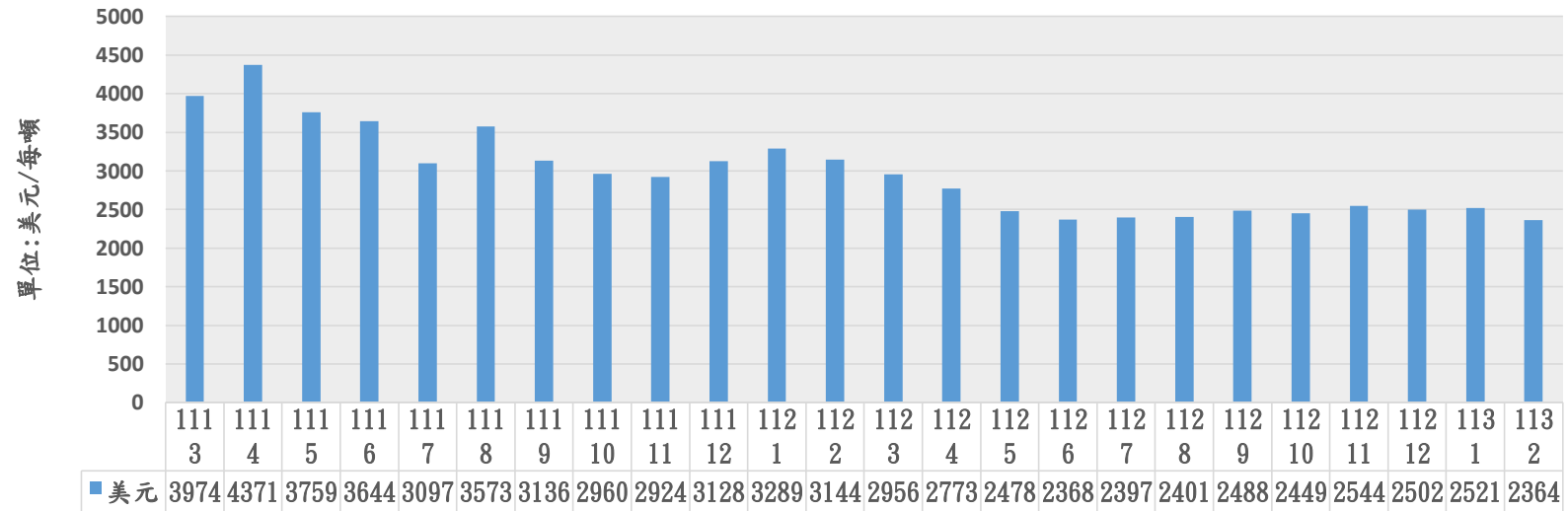
民國113年2月29日

項 目	名 稱	股 數	持 股 比 率	112年配發股利
採用權益法之投資	 和淞科技 TAIWAN PURITIC CORP.	17,899千股	29.44%	90,996,155元
持有有價證券	 利華羊毛	9,643千股	9.68%	4,105,684元

三、未來展望概要

(一)、國際鋅塊價格走勢

國際鋅塊價格111年3月至113年2月走勢圖



去年(112年)下半年起鋅價雖略微波動但已有回穩趨勢，或有助於本公司今年營運回溫。

(二)、營運展望

展望2024年疫情趨緩或有助於全球經濟體制回歸正常，惟面對通膨壓力及戰爭持續衝擊下，依然充滿挑戰及變數，本公司營運策略仍持續朝創新、高質、多元及永續的目標前進，除更積極擴展海外市場，並藉由研發及品質提升來蛻變體質與強化競爭力外，將積極處分閒置資產充實營運資金並落實深化轉投資管理，紮根化工產業，以為股東謀求更大利益。

(三)、閒置資產處理現況說明

1.新屋倉庫舊址

地號：頭洲段

23、24、116、121 地號

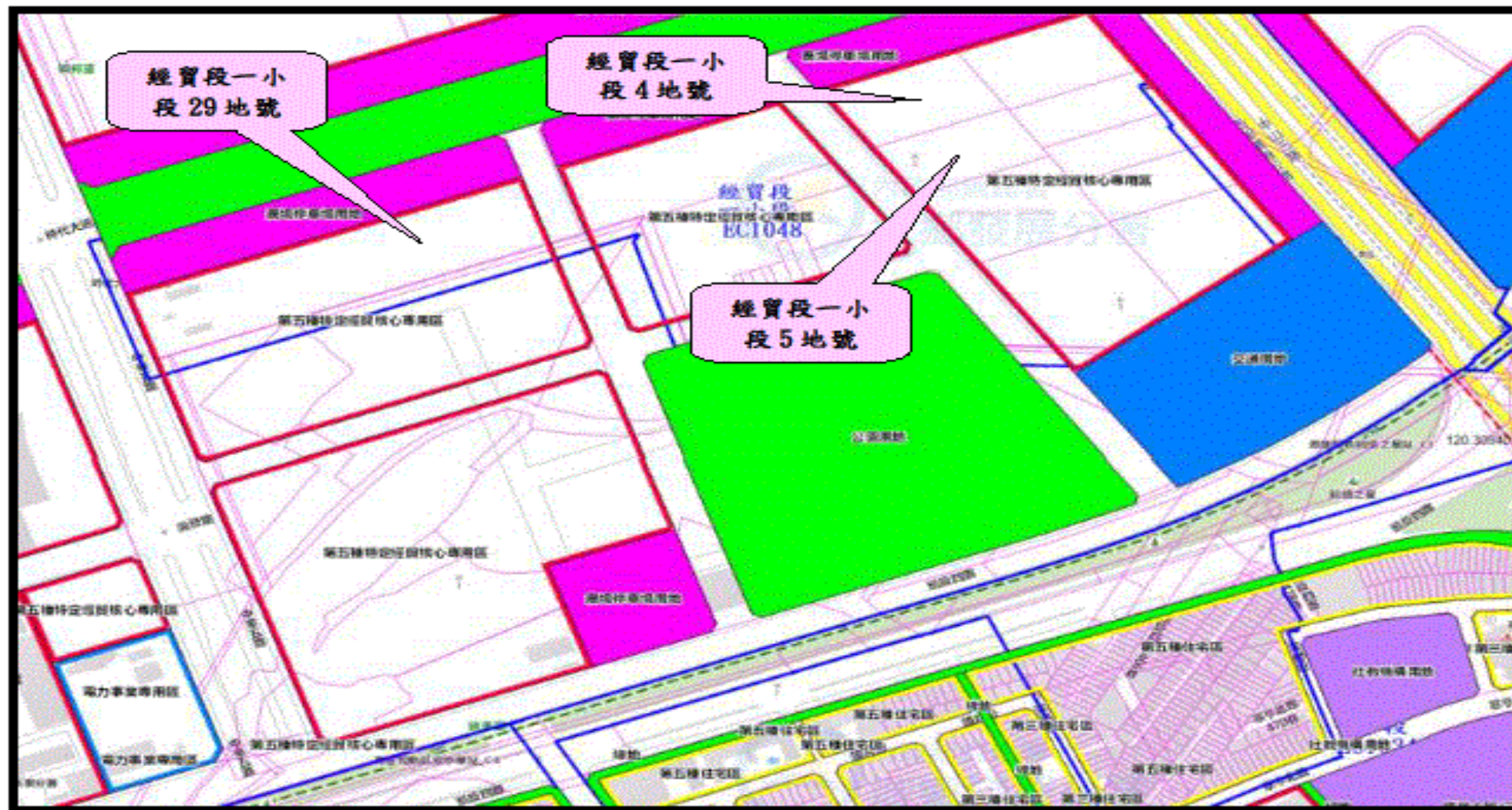
基地面積	1,047.66坪
使用分區	特定農業區
使用地類別	丁種建築用地
法定建蔽率	70%
法定容積率	300%
鄰接道路	20米寬

建號：頭洲段 6建號

建物面積	1,003.967坪
建物結構	加強磚造
層次	地上三層
建築完成日	民國63年5月10日

本公司已閒置之新屋倉庫房地，已於113年2月21日簽約出售予台灣業旺股份有限公司，交易總價新台幣壹億捌仟捌佰伍拾柒萬元(含稅)，處分利益約為新台幣壹億柒仟肆佰萬元，預計將於第二季入帳。

2.高雄廠舊址位置圖



(1)本公司高雄廠舊址土地(面積16,643.95平方公尺，約5,034.79坪)，隨著高雄市政府推動「橋頭科學園區」、「亞洲新灣區」建設及「205兵工廠」之遷移計畫，已成為5G A1ot新創園區的核心地段。該區受惠於捷運、輕軌及高速公路等交通網路建構，並有百貨商場進駐、完善之生活機能與享有稀有港灣海景和大面積綠地的絕佳位置條件。

(2)112年12月1日本公司股東臨時會通過以公開標售方式處分高雄廠舊址土地，並授權董事會辦理，案經委託第一太平戴維斯股份有限公司居間仲介及辦理標售在案，第一次標售底價新台幣肆拾玖億零捌佰萬元未脫標，現正積極辦理第二次標售(底價不公開)，預計於4/9日開標。

Q & A

投資人聯繫：

發言人：洪志成

代理發言人：蔡淑貞 電話：02-27811161(9 線)

Email Address : cathay@cathaychem.com.tw



THANKS FOR WATCHING

