



國泰化工廠股份有限公司 113 年股東常會議事錄

開會日期：中華民國 113 年 6 月 20 日上午 9 時正

開會地點：台北市忠孝東路 4 段 320 號 12 樓(本公司會議室)

出席：出席股東及股東代理人所代表股數計 110,722,232 股（其中以電子方式行使權利之出席股東代表股數為 105,207,232 股），占本公司已發行股份總數 150,951,700 股之 73.34%，已逾法定股數；本次股東常會分別有應柔爾董事長、洪志成董事、曾紀穎獨立董事(審計委員會召集人)、葉連珠獨立董事、紀文貴獨立董事等 5 席董事出席，已超過董事席次 5 席之半數。

列席：鄭洋一律師、王瑄瑄會計師

主席：應柔爾董事長



紀錄：侯國強



壹、宣佈開會

貳、主席致詞：略

參、報告事項

第一案

案由：112 年度營業報告，敬請 鑒核。

說明：本公司 112 年度營業報告書，請參閱附件一

第二案

案由：審計委員會查核 112 年度決算表冊報告，敬請 鑒核。

說明：審計委員會審查報告書，請參閱附件二

第三案

案由：112 年度員工酬勞及董事酬勞分配情形報告，敬請 鑒核。

說明：依本公司章程第 28 條，本公司 112 年度未扣除員工及董事酬勞之獲利為新台幣 370,437,458 元，經薪資報酬委員會建議及董事會決議通過，112 年度員工酬勞之分派為 5%計新台幣 18,521,873 元及董事酬勞之分派為 1%計新台幣 3,704,375 元，以現金方式發放。

肆、承認事項

第一案

董事會 提

案由：112 年度營業報告書及財務報表案。

說明：一、本公司 112 年度財務報表，業經安永聯合會計師事務所王瑄瑄、林素雯兩位會計師查核簽證完竣，並出具無保留意見在案
二、上述查核報告連同營業報告書業經審計委員會審查完竣，並經 113 年 3 月 13 日董事會決議通過，相關資料請參閱附件一及附件三。
三、敬請 承認。

決議：本案照案通過，表決結果如下：

表決時出席股東表決權數：110,722,232 權

表決結果	占出席股東表決權數%
贊成權數：105,844,276 權 (含電子投票 104,601,276 權)	95.59%
反對權數：24,633 權 (含電子投票 24,633 權)	002%
無效權數：0 權	0%
棄權與未投票權數：4,853,323 權 (含電子投票 581,323 權)	4.39%

第二案

董事會 提

案由：112 年度盈餘分配案。

- 說明：一、本公司 112 年度盈餘之分配，業經審計委員會及董事會決議通過分配股東現金股利新台幣 211,332,380 元（每股 1.4 元），詳後附件四「盈餘分配表」所載。
- 二、本次現金股利按分配比例計算至元為止，元以下捨去不計，配發不足一元之畸零數額列入公司其他收入。
- 三、本次配發現金股利之除息基準日及發放日俟股東常會通過後擬授權董事長另訂。
- 四、敬請 承認。

決議：本案照案通過，表決結果如下：

表決時出席股東表決權數：110,722,232 權

表決結果	占出席股東表決權數%
贊成權數：105,844,268 權 (含電子投票 104,601,268 權)	95.59%
反對權數：24,635 權 (含電子投票 24,635 權)	0.02%
無效權數：0 權	0%
棄權與未投票權數：4,853,329 權 (含電子投票 581,329 權)	4.39%

伍、討論事項

第一案

董事會 提

案由：本公司高雄廠舊址土地出售擬不限採公開標售方式處分，並遵循本公司「取得或處分資產處理程序」之規定辦理案。

說明：一、本公司112年12月1日股東臨時會通過委託不動產業者居間仲介並採公開標售方式以不低於估價報告之最低金額範圍內辦理標售，惟經仲介業者辦理兩次招標結果皆未能脫標，已依規定發佈重訊公告在案。

二、茲為持續依股東會決議辦理及縮短冗長時程與節省銷售費用，擬授權董事會不限以公開標售方式辦理，並再委託估價業者重新估價後，依據本公司「取得或處分資產處理程序」之規定全權辦理。

三、提請 核議。

決議：本案照案通過，表決結果如下：

表決時出席股東表決權數：110,722,232 權

表決結果	占出席股東表決權數%
贊成權數：105,846,157權 (含電子投票104,603,157權)	95.59%
反對權數：24,685權 (含電子投票 24,685權)	0.03%
無效權數：0權	0%
棄權與未投票權數：4,851,390權 (含電子投票579,390權)	4.38%

(本次股東會無股東提問)

陸、臨時動議：無

柒、散會：同日上午9時14分

陸、附件

附件一、民國 112 年度營業報告書

一、營業計畫實施成果

本公司民國 112 年度營業收入新台幣 4 億 7,639 萬餘元，稅後淨利新台幣 3 億 5,036 萬餘元。茲將本公司 112 年度與 111 年度同期比較報告如下：

(一)營業收支狀況與獲利能力分析：

1、年度損益表

單位：新台幣仟元

項 目	112 年度	111 年度	比較差異	
			金額	比率 %
營業收入	476,391	571,458	(95,067)	(16.64)
營業成本	438,322	508,241	(69,919)	(13.76)
營業毛利	38,069	63,217	(25,148)	(39.78)
營業費用	75,063	70,149	4,914	7.01
營業利益	(36,994)	(6,932)	(30,062)	(433.67)
營業外收入及支出	385,205	291,521	93,684	32.14
稅前淨利	348,211	284,589	63,622	22.36
所得稅利益	2,154	1,319	835	63.31
稅後淨利	350,365	285,908	64,457	22.54
每股盈餘(元)	2.32	1.89	0.43	22.75

註 1：營業利益減少，係因營收減少及依公司章程規定提列員工紅利與董事酬勞所致。

註 2：營業外收入增加係因轉投資之和淞科技公司獲利成長所致。

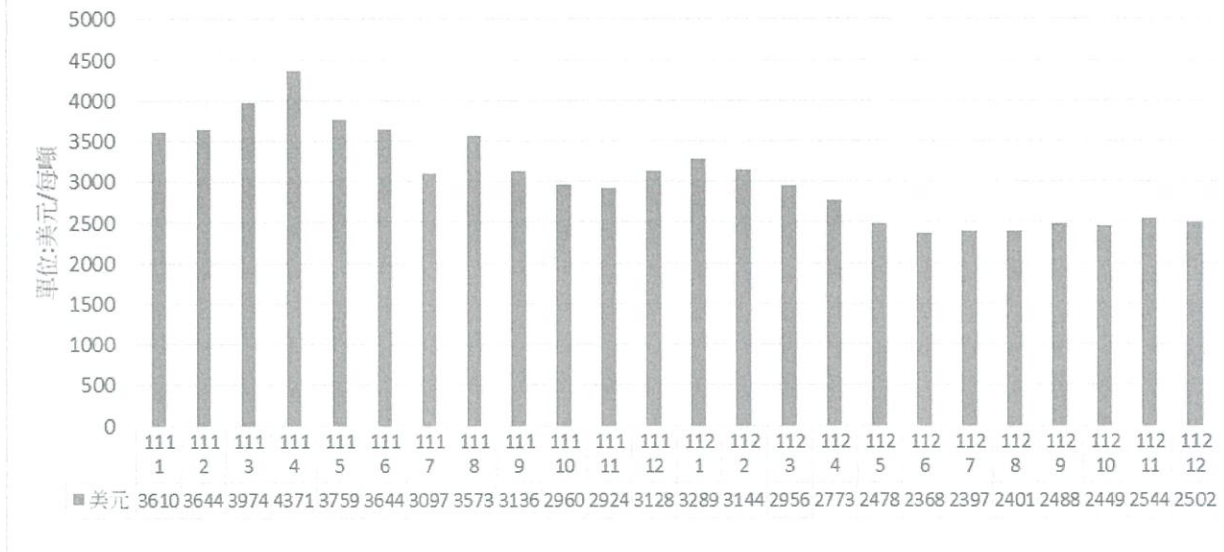
2、獲利能力分析

項 目	112 年度	111 年度	
資產報酬率	12.16%	10.72%	
股東權益報酬率	12.90%	11.41%	
占實收資本比率	營業利益	-2.45%	-0.46%
	稅前純益	23.07%	18.85%
淨利率	73.55%	50.03%	

(二)、營運狀況分析：

本公司主要產品原料鋅錠受全球景氣低迷之影響，2023 年價格明顯下滑，由元月份每噸美金 3,289 元下跌至年底 2,502 元，跌幅高達 23.93%，嚴重影響本公司 112 年度之營收及獲利表現，惟受益於轉投資之和淞科技公司營運績效持續良好，營業外收入大幅增加，112 年度稅後淨利為新台幣 3 億 5,036 萬餘元，較上年度增加 22.54%，每股盈餘 2.32 元，係本公司 79 年上市以來最高。

國際鋅塊價格111年1月至112年12月走勢圖



展望 2024 年在面對全球通膨壓力及戰爭持續衝擊下，依然充滿挑戰及變數，本公司營運策略仍持續朝創新、高質、多元及永續的目標前進，除更積極擴展海外市場，並藉由研發及品質提升來蛻變體質與強化競爭力外，將持續落實深化轉投資管理，紮根化工產業，以為股東謀求更大利益。

二、財務狀況分析

(一)財務狀況：

112 年度期末資產總額 30 億 1,571 萬餘元，負債總額 1 億 6,831 萬餘元，股東權益總額 28 億 4,739 萬餘元。

(二)重要財務比率：

112 年度期末流動比率為 969.17%，速動比率為 581.58%，負債占資產比率為 5.58%。

(三)現金及約當現金狀況：

112 年度營運產生之現金流入 803 萬餘元，營業活動之淨現金流入 1 億 678 萬餘元，投資活動之淨現金流入 1,872 萬餘元，籌資活動之淨現金流出 1 億 5,218 萬餘元，期末現金及約當現金餘額 1 億 5,628 萬餘元。

三、研究發展狀況

- (一)配合經濟部節電節能減碳計畫，持續完成每年度節電 1%目標。
- (二)運用人工智慧結合技術開發，提升產品生產品質及效能。
- (三)持續研發製粒機設備，期減少損耗降低生產成本。

四、經營方針及未來展望

(一)經營方針：


1. 善盡企業社會責任，積極參與公益活動。
2. 持續專注研發特用化學品，開拓產業新領域。
3. 積極處分閒置資產充實營運資金及多角化經營，提升經營效能。

(二)未來展望：

展望未來，地緣政治不確性依然存在，疫情的趨緩或有助於全球經濟回歸正常，本公司將秉持誠信用心之經營態度，審慎評估市場趨勢，配合管理機制落實行動，使企業經營績效、環境永續及社會共融得以平衡發展，持續邁向綠色化工之企業願景。

董事長：

經理人：

會計主管：

附件二、審計委員會審查報告書

國泰化工廠股份有限公司
審計委員會審查報告書

本公司董事會造送民國112年度營業報告書、財務報表及盈餘分派議案等，其中財務報表業經委託安永聯合會計師事務所王暄暄、林素雯兩位會計師查核完竣，並出具查核報告。

上述營業報告書、財務報表及盈餘分派議案經本審計委員會查核，認為尚無不合，爰依證券交易法及公司法之相關規定報告如上。

此 致

國泰化工廠股份有限公司 113 年股東常會

審計委員會召集人：曾紀穎



中 華 民 國 113 年 3 月 13 日

附件三、會計師查核報告及財務報表



安永聯合會計師事務所

11012 台北市基隆路一段333號9樓
9F, No. 333, Sec. 1, Keelung Road
Taipei City, Taiwan, R.O.C.

Tel: 886 2 2757 8888
Fax: 886 2 2757 6050
www.ey.com/taiwan

會計師查核報告

國泰化工廠股份有限公司 公鑒：

查核意見

國泰化工廠股份有限公司民國一一二年十二月三十一日及民國一一一年十二月三十一日之個別資產負債表，暨民國一一二年一月一日至十二月三十一日及民國一一一年一月一日至十二月三十一日之個別綜合損益表、個別權益變動表及個別現金流量表，以及個別財務報表附註(包括重大會計政策彙總)，業經本會計師查核竣事。

依本會計師之意見，上開個別財務報表在所有重大方面係依照證券發行人財務報告編製準則暨經金融監督管理委員會認可並發布生效之國際財務報導準則、國際會計準則、國際財務報導解釋及解釋公告編製，足以允當表達國泰化工廠股份有限公司民國一一二年十二月三十一日及民國一一一年十二月三十一日之財務狀況，暨民國一一二年一月一日至十二月三十一日及民國一一一年一月一日至十二月三十一日之財務績效及現金流量。

查核意見之基礎

本會計師係依照會計師受託查核簽證財務報表規則及審計準則執行查核工作。本會計師於該等準則下之責任將於會計師查核個別財務報表之責任段進一步說明。本會計師所隸屬事務所受獨立性規範之人員已依會計師職業道德規範，與國泰化工廠股份有限公司保持超然獨立，並履行該規範之其他責任。本會計師相信已取得足夠及適切之查核證據，以作為表示查核意見之基礎。

關鍵查核事項

關鍵查核事項係指依本會計師之專業判斷，對國泰化工廠股份有限公司民國一一二年度個別財務報表之查核最為重要之事項。該等事項已於查核個別財務報表整體及形成查核意見之過程中予以因應，本會計師並不對該等事項單獨表示意見。

存貨評價

截至民國一一二年十二月三十一日止，國泰化工廠股份有限公司存貨淨額為208,678千元，由於原物料價格受市場價格的波動與產品本身因市場供需造成均衡價格漲跌之因素，可能導致存貨價格變動幅度較大，因此本會計師列為關鍵查核事項。

本會計師之查核程序，包括但不限於瞭解管理階層針對存貨評價程序計算所建立之內部控制，評估並測試攸關控制之有效性，包括測試存貨評價流程中有關管理進貨成本更新及銷售價格異動之控制點；期末執行證實性程序時對原物料及製成品分別選取特定項目之樣本，取得並核對重置成本及售價之佐證文件，重新計算淨變現價值之正確性。

本會計師亦考量個別財務報表附註五及附註六中有關存貨揭露的適當性。

管理階層與治理單位對個別財務報表之責任

管理階層之責任係依照證券發行人財務報告編製準則編製允當表達之個別財務報表，且維持與個別財務報表編製有關之必要內部控制，以確保個別財務報表未存有導因於舞弊或錯誤之重大不實表達。

於編製個別財務報表時，管理階層之責任亦包括評估國泰化工廠股份有限公司繼續經營之能力、相關事項之揭露，以及繼續經營會計基礎之採用，除非管理階層意圖清算國泰化工廠股份有限公司或停止營業，或除清算或停業外別無實際可行之其他方案。

國泰化工廠股份有限公司之治理單位(含審計委員會)負有監督財務報導流程之責任。

會計師查核個別財務報表之責任

本會計師查核個別財務報表之目的，係對個別財務報表整體是否存有導因於舞弊或錯誤之重大不實表達取得合理確信，並出具查核報告。合理確信係高度確信，惟依照審計準則執行之查核工作無法保證必能偵出個別財務報表存有之重大不實表達。不實表達可能導因於舞弊或錯誤。如不實表達之個別金額或彙總數可合理預期將影響個別財務報表使用者所作之經濟決策，則被認為具有重大性。

本會計師依照審計準則查核時，運用專業判斷及專業懷疑。本會計師亦執行下列工作：

1. 辨認並評估個別財務報表導因於舞弊或錯誤之重大不實表達風險；對所評估之風險設計及執行適當之因應對策；並取得足夠及適切之查核證據以作為查核意見之基礎。因舞弊可能涉及共謀、偽造、故意遺漏、不實聲明或踰越內部控制，故未偵出導因於舞弊之重大不實表達之風險高於導因於錯誤者。
2. 對與查核攸關之內部控制取得必要之瞭解，以設計當時情況下適當之查核程序，惟其目的非對國泰化工廠股份有限公司內部控制之有效性表示意見。
3. 評估管理階層所採用會計政策之適當性，及其所作會計估計與相關揭露之合理性。

4. 依據所取得之查核證據，對管理階層採用繼續經營會計基礎之適當性，以及使國泰化工廠股份有限公司繼續經營之能力可能產生重大疑慮之事件或情況是否存在重大不確定性，作出結論。本會計師若認為該等事件或情況存在重大不確定性，則須於查核報告中提醒個別財務報表使用者注意個別財務報表之相關揭露，或於該等揭露係屬不適當時修正查核意見。本會計師之結論係以截至查核報告日所取得之查核證據為基礎。惟未來事件或情況可能導致國泰化工廠股份有限公司不再具有繼續經營之能力。
5. 評估個別財務報表(包括相關附註)之整體表達、結構及內容，以及個別財務報表是否允當表達相關交易及事件。

本會計師與治理單位溝通之事項，包括所規劃之查核範圍及時間，以及重大查核發現(包括於查核過程中所辨認之內部控制顯著缺失)。

本會計師亦向治理單位提供本會計師所隸屬事務所受獨立性規範之人員已遵循會計師職業道德規範中有關獨立性之聲明，並與治理單位溝通所有可能被認為會影響會計師獨立性之關係及其他事項(包括相關防護措施)。

本會計師從與治理單位溝通之事項中，決定對國泰化工廠股份有限公司民國一一二年度個別財務報表查核之關鍵查核事項。本會計師於查核報告中敘明該等事項，除非法令不允許公開揭露特定事項，或在極罕見情況下，本會計師決定不於查核報告中溝通特定事項，因可合理預期此溝通所產生之負面影響大於所增進之公眾利益。

安永聯合會計師事務所

主管機關核准辦理公開發行公司財務報告

查核簽證文號：金管證審字第1050043324號

金管證審字第1000002854號

王瑄瑄

王瑄瑄



會計師：

林素雯

林素雯



中華民國一一三年三月十三日



國泰證券股份有限公司
 地址：臺南市中山路一號

民國一一二年十二月三十一日

單位：新臺幣千元

代碼	會計項目	附註	一一二年十二月三十一日		一一一年十二月三十一日	
			金額	%	金額	%
	流動資產					
1100	現金及約當現金	四及六.1	\$156,288	5	\$182,964	7
1136	按攤銷後成本衡量之金融資產—流動	四及六.3	50,000	2	79,743	3
1150	應收票據淨額	四、六.4及六.14	29,833	1	27,182	1
1170	應收帳款淨額	四、六.5及六.14	79,591	3	53,383	2
1200	其他應收款		859	-	314	-
130x	存貨	四及六.6	208,678	7	263,205	10
1460	待出售非流動資產		2,337	-	2,337	-
1470	其他流動資產	四及六.7	3,859	-	11,360	-
11xx	流動資產合計		531,445	18	620,488	23
	非流動資產					
1517	透過其他綜合損益按公允價值衡量之金融資產—非流動	四及六.2	297,401	10	236,633	9
1550	採用權益法之投資	四及六.8	1,197,744	40	903,906	32
1600	不動產、廠房及設備	四及六.9	320,643	11	327,468	12
1755	使用權資產	四、六.15及七	720	-	1,801	-
1760	投資性不動產淨額	四及六.10	652,167	21	652,167	24
1840	遞延所得稅資產	四及六.19	11,737	-	4,586	-
1900	其他非流動資產		3,855	-	3,141	-
15xx	非流動資產合計	七	2,484,267	82	2,129,702	77
1xxx	資產總計		\$3,015,712	100	\$2,750,190	100

(請參閱個別財務報表附註)



董事長：



經理人：

會計主管：



民國一一二年十二月三十一日

單位：新臺幣千元

代碼	會計項目	附註	一一二年十二月三十一日		一一一年十二月三十一日	
			金額	%	金額	%
	流動負債					
2130	合約負債	四及六.13	\$411	-	\$-	-
2150	應付票據		5,667	-	6,605	-
2170	應付帳款		5,964	-	8,750	-
2200	其他應付款		36,906	1	31,721	1
2230	本期所得稅負債		4,823	-	751	-
2280	租賃負債	四及六.15及七	778	-	1,120	-
2300	其他流動負債		286	-	257	-
21xx	流動負債合計		54,835	1	49,204	1
	非流動負債					
2570	遞延所得稅負債	四及六.19	109,357	4	109,357	4
2580	租賃負債-非流動	四及六.15及七	-	-	778	-
2640	淨確定福利負債-非流動	四及六.11	3,826	-	5,252	-
2645	存入保證金		300	-	300	-
25xx	非流動負債合計		113,483	4	115,687	4
2xxx	負債總計		168,318	5	164,891	5
	權益					
31xx	股本					
3100	普通股股本	六.12	1,509,517	50	1,509,517	55
3110	資本公積	六.12	3,537	-	3,537	-
3200	保留盈餘					
3300	法定盈餘公積	六.12	399,647	14	371,438	14
3310	特別盈餘公積	六.12	275,001	10	275,001	11
3320	未分配盈餘	六.12及六.19	543,101	17	371,424	13
3350	保留盈餘合計		1,217,749	41	1,017,863	38
3400	其他權益	六.2及六.8	116,591	4	54,382	2
3xxx	權益總計		2,847,394	95	2,585,299	95
	負債及權益總計		\$3,015,712	100	\$2,750,190	100

(請參閱個別財務報表附註)



董事長：



經理人：

會計主管：



民國一十二年及一十一年一月一日至十二月三十一日

單位：新臺幣千元

代碼	會計項目	附註	一一二年度		一一一年度	
			金額	%	金額	%
4000	營業收入	四、六.13及七	\$476,391	100	\$571,458	100
5000	營業成本	六.11及六.16	(438,322)	(92)	(508,241)	(89)
5950	營業毛利		38,069	8	63,217	11
6000	營業費用	六.11、六.14、六.16及七				
6100	推銷費用		(19,170)	(4)	(26,361)	(5)
6200	管理費用		(55,601)	(12)	(44,445)	(8)
6450	預期信用減損利益(損失)		(292)	-	657	-
	營業費用合計		(75,063)	(16)	(70,149)	(13)
6900	營業利益(損失)		(36,994)	(8)	(6,932)	(2)
7000	營業外收入及支出					
7100	利息收入	四及六.17	4,822	1	1,923	-
7010	其他收入	四及六.17	15,135	3	13,603	2
7020	其他利益及損失	六.17	(15,358)	(3)	(10,032)	(2)
7050	財務成本	六.17及七	(115)	-	(34)	-
7060	採用權益法認列之關聯企業及合資損益之份額	四及六.8	380,721	80	286,061	50
	營業外收入及支出合計		385,205	81	291,521	50
7900	稅前淨利		348,211	73	284,589	48
7950	所得稅利益(費用)	四及六.19	2,154	-	1,319	-
8200	本期淨利		350,365	73	285,908	48
8300	其他綜合損益					
8310	不重分類至損益之項目					
8311	確定福利計劃之再衡量數	四及六.18	744	-	(4,879)	(1)
8316	透過其他綜合損益按公允價值衡量之權益工具投資未實現評價損益	四、六.2及六.18	63,242	13	2,504	-
8320	採用權益法認列之關聯企業及合資之其他綜合損益之份額—不重分類至損益之項目	四及六.18	(122)	-	74	-
8349	與不重分類之項目相關之所得稅	四、六.18及六.19	(149)	-	975	-
8360	後續可能重分類至損益之項目					
8370	採用權益法認列之關聯企業及合資之其他綜合損益之份額—可能重分類至損益之項目	四及六.18	(1,033)	-	3,861	-
	本期其他綜合(損)益(稅後淨額)		62,682	13	2,535	(1)
8500	本期綜合損益總額		\$413,047	86	\$288,443	47
	每股盈餘(元)					
9750	基本每股盈餘	六.20	\$2.32		\$1.89	
9850	稀釋每股盈餘	六.20	\$2.31		\$1.89	

(請參閱個別財務報表附註)

董事長：



經理人：



會計主管：





泰力五國際股份有限公司

民國一一年一月一日至

民國一二年及一一年十二月三十一日

單位：新臺幣千元

代碼	項 目	股 本	資 本 公 積	保 留 盈 餘			其 他 權 益 項 目		權 益 總 額
				法 定 盈 餘 公 積	特 別 盈 餘 公 積	未 分 配 盈 餘	國 外 營 運 機 構 財 務 報 表 換 算 之 兌 換 差 額	透 過 其 他 綜 合 損 益 按 公 允 價 值 衡 量 之 金 融 資 產 未 實 現 (損) 益	
A1	民國一一年一月一日餘額	3100	3200	3310	3320	3350	3410	3420	3XXX
		\$1,509,517	\$3,537	\$355,470	\$275,001	\$233,623	\$(3,446)	\$51,463	\$2,425,165
B1	民國一一年度盈餘指撥及分配	-	-	15,968	-	(15,968)	-	-	-
B5	提列法定盈餘公積	-	-	-	-	(128,309)	-	-	(128,309)
	普通股現金股利	-	-	-	-	-	-	-	-
D1	民國一一年度淨利	-	-	-	-	285,908	-	-	285,908
D3	民國一一年度其他綜合(損)益	-	-	-	-	(3,830)	3,861	2,504	2,535
D5	本期綜合(損)益總額	-	-	-	-	282,078	3,861	2,504	288,443
Z1	民國一一年十二月三十一日餘額	\$1,509,517	\$3,537	\$371,438	\$275,001	\$371,424	\$415	\$53,967	\$2,585,299
A1	民國一一年一月一日餘額	\$1,509,517	\$3,537	\$371,438	\$275,001	\$371,424	\$415	\$53,967	\$2,585,299
B1	民國一一年度盈餘指撥及分配	-	-	28,209	-	(28,209)	-	-	-
B5	提列法定盈餘公積	-	-	-	-	(150,952)	-	-	(150,952)
	普通股現金股利	-	-	-	-	-	-	-	-
D1	民國一一年度淨利	-	-	-	-	350,365	-	-	350,365
D3	民國一一年度其他綜合(損)益	-	-	-	-	473	(1,033)	63,242	62,682
D5	本期綜合(損)益總額	-	-	-	-	350,838	(1,033)	63,242	413,047
Z1	民國一一年十二月三十一日餘額	\$1,509,517	\$3,537	\$399,647	\$275,001	\$543,101	\$(618)	\$117,209	\$2,847,394

(請參閱個別財務報表附註)



董事長：



經理人：



會計主管：

附件四、民國 112 年度盈餘分配表



單位：新台幣元

項 目	金 額	
期初未分配盈餘		192,264,807
加：其他綜合損益確定福利計劃之精算損益	472,374	
加：本年度稅後淨利	350,364,501	
可供分配盈餘		543,101,682
減：		246,416,068
提列法定盈餘公積	35,083,688	
分配項目：		
股東紅利-現金股利(每股：1.4 元)	211,332,380	
期末未分配盈餘		296,685,614

附註：1. 表列股東紅利 211,332,380 元，發放現金每股 1.4 元。

2. 表列分配盈餘總計 211,332,380 元，係全部來自 112 年度盈餘。

董事長：

經理人：

會計主管：